

**МИНИСТЕРСТВО ЭНЕРГЕТИКИ И ЭЛЕКТРИФИКАЦИИ СССР**

**ГЛАВНОЕ НАУЧНО-ТЕХНИЧЕСКОЕ  
УПРАВЛЕНИЕ ЭНЕРГЕТИКИ  
И ЭЛЕКТРИФИКАЦИИ**

**УПРАВЛЕНИЕ ОРГАНИЗАЦИИ ТРУДА  
И ЗАРАБОТНОЙ ПЛАТЫ**

---

**ТИПОВОЕ ПОЛОЖЕНИЕ  
О КОТЛОТУРБИННОМ ЦЕХЕ**

**ТП 34-70-012-86**



**СОЮЗТЕХЭНЕРГО  
Москва 1986**

**МИНИСТЕРСТВО ЭНЕРГЕТИКИ И ЭЛЕКТРИФИКАЦИИ СССР**

**ГЛАВНОЕ НАУЧНО-ТЕХНИЧЕСКОЕ  
УПРАВЛЕНИЕ ЭНЕРГЕТИКИ  
И ЭЛЕКТРИФИКАЦИИ**

**УПРАВЛЕНИЕ ОРГАНИЗАЦИИ ТРУДА  
И ЗАРАБОТНОЙ ПЛАТЫ**

---

**ТИПОВОЕ ПОЛОЖЕНИЕ  
О КОТЛОТУРБИННОМ ЦЕХЕ**

**ТП 34-70-012-86**

**СЛУЖБА ПЕРЕДОВОГО ОПЫТА ПО "СОЮЗТЕХЭНЕРГО"**

**Москва**

**1986**

Р А З Р А Б О Т А Н О Специализированной организацией по нормированию, организации труда и управления в энергетике (Энерготот)

И С П О Л Н И Т Е Л И Л.С.АНИСИМОВА, В.И.БЛОХИН, Б.Г.ГОРОХОВСКИЙ, Б.А.КОЛЕСНИКОВ, А.А.МАТВЕЕВ, Л.А.ОХОТА, С.Л.СЛЯДНЕВ, В.Г.ЦЫГАНЕНКОВ

У Т В Е Р Ж Д Е Н О Главным техническим управлением по эксплуатации энергосистем 02.04.85 г.

Начальник В.И.ГОРИН

Управлением по нормированию труда и заработной платы  
03.04.85 г.

Начальник М.И.ОГНЯКОВ

Срок действия установлен  
с 03.II.86 г.  
до 03.II.96 г.

Настоящее Типовое положение разработано на условия максимальной специализации подразделений блочных ТЭС.

Настоящее Типовое положение рекомендуется использовать как основу для разработки положения о котлотурбинном цехе как блочных ТЭС, так и ТЭС с поперечными связями.

Действующее положение, разработанное на ТЭС, должно быть приведено в соответствие с настоящим Типовым положением с учетом организационной структуры, фактически выполняемых подразделением функций и местных условий каждой ТЭС.

С введением в действие данного Типового положения отменяются типовые положения, приведенные в "Типовом проекте организации труда в котлотурбинном цехе (с участками) блочной ТЭС" (М.: СНИИ ОРГРЭС, 1975) и в "Типовом проекте организации труда в котлотурбинном цехе тепловой электростанции мощностью свыше 250 МВт" (М.: СПО Союзтехэнерго, 1978).

## 1. Общие положения

1.1. Котлотурбинный цех (КТЦ) является самостоятельным структурным подразделением электростанции.

1.2. В административном отношении и хозяйственной деятельности КТЦ подчиняется директору, а в производственно-технической деятельности - главному инженеру электростанции.

1.3. В ведении КТЦ находятся: котельные и турбинные агрегаты с вспомогательным оборудованием и трубопроводами, системы маслоснабжения уплотнений вала (включая регуляторы давления масла), масляные уплотнения вала всех типов, оборудование и распределительные сети охлаждающей воды до газоохладителей, а также

оборудование системы подачи и слива охлаждающего обмотки дистиллята вне генератора, бункеры топлива котлов, пылеприготовительные устройства, мазутопроводы в пределах главного корпуса, газовое хозяйство ТЭС, устройства золоудаления, включая золошлакоотвалы, редуционно-охладительные и теплофикационные установки, деаэраторы, емкости запасного конденсата, пожарные насосы, береговые насосные, градирни, водоподпорные плотины и дамбы, каналы, туннели, трубопроводы, водозаборы, водосбросы и другое оборудование, закрепленное за цехом руководством электростанции<sup>1</sup>.

1.4. КТЦ создается для оперативного и технического обслуживания закрепленного за цехом оборудования ТЭС.

1.5. В своей деятельности КТЦ руководствуется действующими Правилами технической эксплуатации электрических станций и сетей, правилами техники безопасности, правилами Госгортехнадзора СССР Госсанинспекции, взрывопожаробезопасности, Руководящими указаниями по организации работы с персоналом на энергетических предприятиях и в организациях, правилами внутреннего трудового распорядка, другими руководящими и нормативно-техническими документами Минэнерго СССР, приказами и распоряжениями районного энергетического управления (РЭУ) или производственного энергетического объединения (ПЭО), руководствами электростанции, действующим законодательством, а также настоящим Положением.

1.6. Основой деятельности КТЦ являются годовые и месячные планы, утвержденные руководством электростанции.

1.7. Методическое руководство деятельностью КТЦ осуществляется службой эксплуатации и ремонта тепломеханического оборудования и гидротехнической службой РЭУ или ПЭО.

1.8. Закрепление установленного оборудования, зданий и сооружений между подразделениями производится руководством ТЭС.

---

<sup>1</sup> При разработке конкретного положения в данном пункте указать полный перечень закрепленного за цехом оборудования.



## 2. Основные задачи

2.1. Выполнение диспетчерского графика нагрузок и государственного плана по выработке электрической и тепловой энергии.

2.2. Обеспечение надежной безаварийной и экономичной работы всего закрепленного за цехом оборудования, поддержание оборудования в постоянной готовности к несению электрической нагрузки.

2.3. Выполнение производственно-хозяйственных планов цеха.

2.4. Повышение производительности труда за счет совершенствования организации труда, внедрения механизации, автоматизации, передовых методов обслуживания и ремонта, снижения стоимости эксплуатационных расходов, организации и проведения в цехе социалистического соревнования и работы по рационализации и изобретательству.

## 3. Функции

Для осуществления поставленных задач КТЦ выполняет следующие основные функции:

3.1. Контролирует работу и внешнее состояние оборудования, механизмов, устройств и помещений, находящихся в ведении цеха, путем обходов и осмотров с целью своевременного выявления и устранения дефектов.

3.2. Обеспечивает ведение заданного режима работы оборудования КТЦ, производит его оперативные переключения.

3.3. Производит оперативное и техническое обслуживание закрепленного за цехом оборудования.

3.4. Принимает меры по ликвидации повреждений и устранению аварийного состояния оборудования.

3.5. Участвует в расследовании причин аварий и отказов в работе тепломеханического оборудования, ведет их учет и анализ, проводит аварийные ремонты.

3.6. Разрабатывает мероприятия по повышению надежности и экономичности работы закрепленного за цехом оборудования, повышению производительности труда при проведении его обслуживания и ремонта.

3.7. Разрабатывает годовые и перспективные планы ремонтов,

реконструкции и модернизации тепломеханического оборудования, согласовывает их с ПТО и принимает участие в их выполнении.

3.8. Подает заявки на вывод оборудования КТЦ в ремонт, производит подготовку рабочих мест и допуск бригад к работе.

3.9. Контролирует сроки, объемы и качество ремонтов оборудования цеха.

3.10. Производит техническое обслуживание системы внешнего золоудаления, а также ремонт и эксплуатацию гидросооружений.

3.11. Поддерживает в работоспособном состоянии контрольно-измерительную аппаратуру гидротехнических сооружений (пьезометры, осадочные реперы и марки и т.д.).

3.12. Организует и проводит наблюдения по контрольно-измерительной аппаратуре за состоянием гидротехнических сооружений, осуществляет надзор за их безопасностью, анализирует результаты наблюдений и принимает меры по предотвращению аварийных ситуаций.

3.13. Организует внедрение утвержденных мероприятий по науке и новой техники, реконструкции и модернизации установленного теплотехнического оборудования с целью повышения надежности и экономичности его работы.

3.14. Организует и участвует в приемке, наладке и испытаниях оборудования цеха, в разработке режимов его работы.

3.15. Организует и принимает участие в проведении освидетельствования механизмов и объектов, регистрируемых и нерегистрируемых в местных органах Госгортехнадзора СССР.

3.16. Обеспечивает электростанцию технической и хозяйственно-питьевой водой.

3.17. Анализирует и обобщает опыт эксплуатации оборудования с целью улучшения его работы.

3.18. Принимает участие в работе постоянно-действующего производственного совещания.

3.19. Организует и проводит в цехе работу, направленную на выполнение требований ПТЭ, ПТБ, правил взрывопожаробезопасности, Госгортехнадзора СССР, охраны труда и промышленной санитарии, других руководящих документов.

3.20. Содержит в исправном состоянии средства пожаротушения в цехе.

3.21. Определяет потребность цеха в запасных частях, оборудо-

довании, инструменте, материалах и спецодежде, своевременно подает заявки в ПТО и ОМТС.

3.22. Обеспечивает рабочие места необходимым инвентарем, приборами, инструментом и документацией в соответствии с типовыми проектами организации рабочих мест.

3.23. Организует и проводит рационализаторскую и изобретательскую работу среди персонала цеха, внедряет принятые рационализаторские предложения.

3.24. Разрабатывает и согласовывает с ПТО новые и периодически пересматривает действующие производственные и должностные инструкции включая инструкции по охране труда для всех работников цеха в сроки, установленные руководством электростанции.

3.25. Проводит организационно-административную работу с персоналом цеха, направленную на выполнение производственных задач, стоящих перед цехом.

3.26. Обобщает и распространяет передовые приемы и методы труда, внедряет коллективные формы организации и стимулирования труда в цехе, внутрицеховой и бригадный хозрасчет.

3.27. Повышает квалификацию персонала цеха и проводит работу, направленную на ликвидацию аварийности и травматизма в соответствии с действующими Руководящими указаниями по организации работы с персоналом на энергетических предприятиях и в организациях.

3.28. Ведет учет и составляет отчетность о производственной деятельности цеха, ведет техническую документацию цеха.

3.29. Организует и проводит социалистическое соревнование и движение за коммунистический труд в цехе.

3.30. Содержит в чистоте помещения и территорию, закрепленные за цехом.

#### 4. Права

Для выполнения закрепленных за ним функций котлотурбинный цех в лице начальника цеха и других должностных лиц в соответствии с распределением обязанностей (должностными инструкциями) имеет право:

4.1. Принимать срочные меры к останову или снижению нагруз-



ки оборудования, прекращать производство работ работниками любого цеха при возникновении опасности для людей и оборудования.

4.2. Прекращать производство работ на оборудовании и отстранять от работы лиц, нарушающих правила техники безопасности, пожарной безопасности или при отсутствии соответствующего разрешения (наряда, распоряжения).

4.3. Выдавать наряды и отдавать распоряжения на производство ремонтных работ на оборудовании КТЦ.

4.4. Подавать заявки на вывод и ремонт оборудования КТЦ.

4.5. Вносить предложения руководству электростанции о наложении взысканий на лица, действия которых или халатное отношение к своим обязанностям привело или могло привести к порче или необоснованным отключениям оборудования КТЦ.

4.6. Подписывать плановые и отчетные документы цеха.

4.7. Вносить предложения руководству электростанции и участвовать в разработке мероприятий, направленных на выполнение основных задач цеха, улучшение его технико-экономических показателей, улучшение условий труда персонала цеха.

4.8. Отдавать технические и административные распоряжения подчиненному персоналу.

4.9. Контролировать соблюдение работниками цеха трудовой и производственной дисциплины, требований правил и норм по охране труда, технике безопасности и промсанитарии.

4.10. Устанавливать, по согласованию с профсоюзной организацией, режимы труда и отдыха персонала цеха и представлять их руководству ТЭС на утверждение.

4.11. Вносить предложения руководству ТЭС о приеме на работу, увольнении и перемещении персонала цеха в соответствии с действующим законодательством.

4.12. Поощрять или вносить предложения директору ТЭС о поощрении отличившихся работников цеха.

4.13. Налagать дисциплинарные взыскания на нарушителей трудовой и производственной дисциплины в пределах своей компетенции: при серьезных нарушениях вносить предложения руководству ТЭС о наложении взысканий на персонал цеха и снижении размера премии.

## 5. Организация управления

5.1. Руководство КТЦ осуществляется начальником цеха на основе единоначалия с привлечением для решения поставленных задач общественных организаций.

5.2. Назначение и увольнение начальника КТЦ производится директором ТЭС по представлению главного инженера.

5.3. Поощрение начальника КТЦ или наложение на него взысканий осуществляется приказом директора электростанции по представлению главного инженера.

5.4. В состав КТЦ входит:

5.4.1. Общецеховой персонал - старшие инженеры (инженеры, техники), в зависимости от выполняемых основных функций (эксплуатационные, ремонтные) подчиняются заместителям начальника цеха по техническому обслуживанию или ремонту, кладовщик (табельщик) и уборщик производственных помещений подчиняются непосредственно начальнику цеха.

Ведет техническую документацию и отчетность о деятельности цеха, обеспечивает персонал цеха необходимым инвентарем, документацией, инструментом, материалами, спецодеждой, содержит в чистоте помещения, закрепленные за цехом.

5.4.2. Оперативный персонал осуществляет круглосуточное, оперативное и техническое обслуживание оборудования цеха.

Оперативный персонал, возглавляемый начальником смены цеха, в оперативном отношении подчиняется начальнику смены электростанции.

5.4.3. Заместитель начальника цеха по эксплуатации организует и проводит работу с оперативным персоналом цеха в соответствии с руководящими документами и действующими Руководящими указаниями по работе с персоналом на энергетических предприятиях и в организациях", является ответственным лицом за организацию труда эксплуатационного персонала, надежную и экономичную эксплуатацию закрепленного за цехом оборудования.

5.4.4. Заместитель начальника КТЦ по ремонту организует разработку и согласование годовых и перспективных планов ремонтов, реконструкции и модернизации котлотурбинного оборудования, проведение освидетельствования механизмов и объектов в соответст-

вии с требованиями Госгортехнадзора СССР, приемку оборудования из ремонта и монтажа, контролирует сроки и качество ремонта, проводимых на котлотурбинном оборудовании.

5.4.5. В составе КТЦ организован гидротехнический участок. На ТЭС, сжигающих многозольное топливо или имеющих сложный комплекс гидросооружений, в связи с производственной необходимостью по решению Главного эксплуатационного управления, Главного производственного управления Минэнерго СССР может быть создано самостоятельное структурное подразделение - гидротехнический цех.

Руководство гидротехническим участком осуществляется старшим мастером.

В составе гидротехнического участка создаются следующие специализированные подразделения:

участок (бригада) технического водоснабжения, руководитель - мастер или бригадир, обеспечивающий снабжение ТЭС охлаждающей и технической водой и обслуживающая закрепленные за участком объекты систем прямоточного и оборотного водоснабжения;

участок (бригада) внешнего гидрозолоудаления, руководитель - мастер или бригадир, обслуживающий систему внешнего гидрозолоудаления, расположенную за пределами главного корпуса ТЭС;

участок (бригада) хозяйственно-питьевого водоснабжения, руководитель - мастер или бригадир, обеспечивающая ТЭС хозяйственно-питьевой водой и обслуживающий источники хозяйственно-питьевого водоснабжения, фильтровальные и обезжелезивающие установки, насосные станции и магистральные водопроводы;

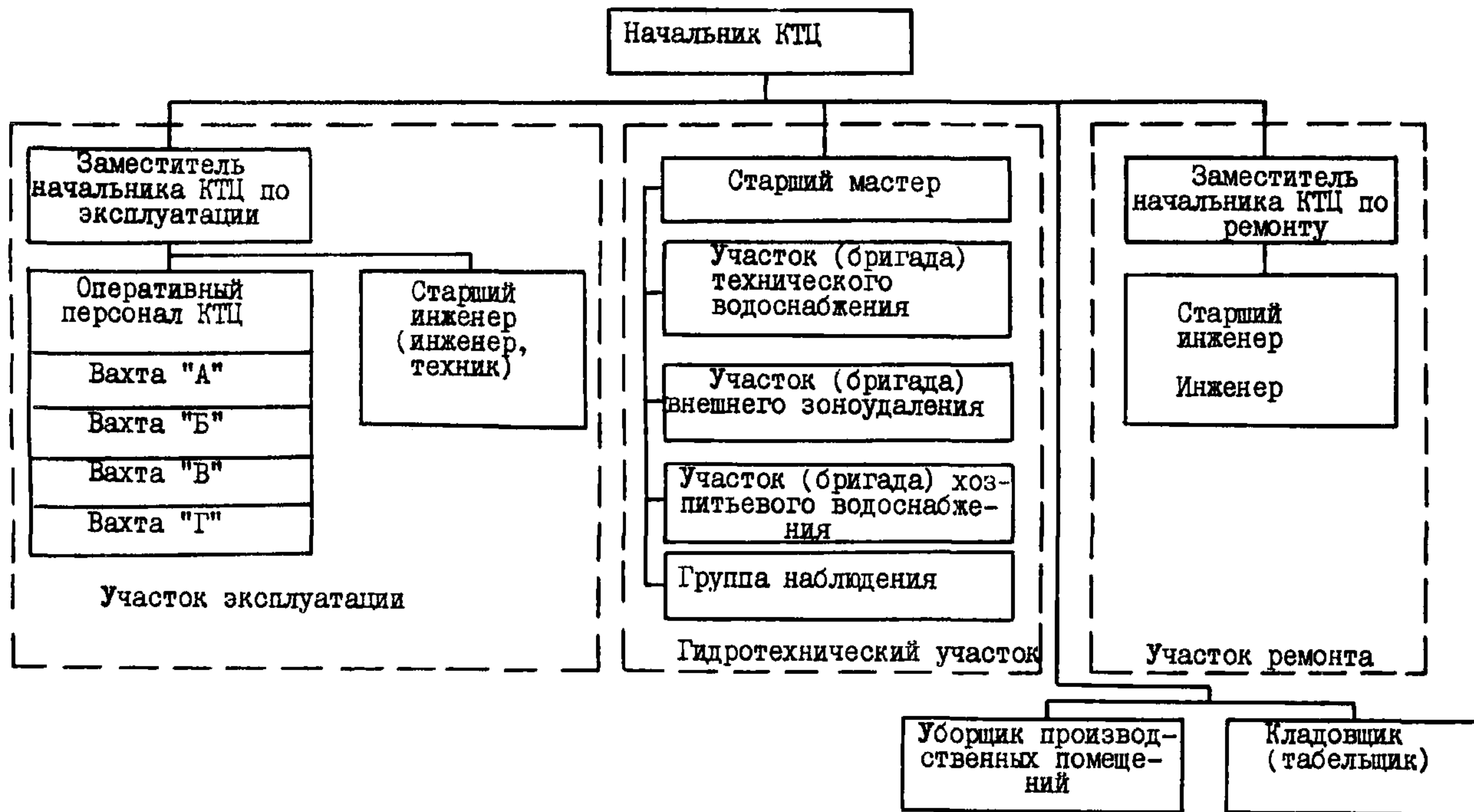
группа наблюдения, руководитель - инженер, осуществляющая систематический контроль за состоянием и работой гидротехнических сооружений.

5.5. Персонал КТЦ осуществляет свою деятельность в соответствии с должностными и производственными инструкциями, утвержденными руководством электростанции.

5.6. Руководители подразделений распределяют работу между исполнителями, устанавливают сроки ее выполнения и контролируют качество выполненной работы.

5.7. Численный состав КТЦ устанавливается штатным расписанием, утвержденным директором электростанции в пределах нормативной численности, установленной на ТЭС.





Организационная структура управления КТЦ



5.8. Организационная структура управления КТЦ приводится на рисунке. При разработке конкретного положения в данном разделе отражается утвержденная структура подразделения, количество и специализация заместителей начальника, старших мастеров, инженеров и мастеров в зависимости от местных условий и съема работ.

## 6. Взаимоотношения с другими подразделениями и организациями

При выполнении производственных функций КТЦ поддерживает прямые связи с другими подразделениями ТЭС, а также с подрядными организациями.

6.1. С топливно-транспортным цехом (ТТЦ).

6.1.1. Персонал КТЦ обязан обеспечивать ТТЦ паром, горячей и холодной водой.

6.1.2. Персонал ТТЦ обязан:

обеспечивать подготовку топлива (очистку, дробление, подогрев);

своевременное и бесперебойное снабжение им КТЦ;

вести учет расхода топлива, отпущенного на технологические нужды КТЦ.

6.2. С цехом централизованного ремонта (ЦР).

6.2.1. Персонал КТЦ обязан:

определять совместно с руководством ЦР объемы и сроки проведения ремонтов оборудования КТЦ;

обеспечивать вывод оборудования и механизмов в ремонт;

осуществлять допуск персонала ЦР к выполнению работ по ремонту оборудования КТЦ;

контролировать качество ремонта и производить приемку оборудования из ремонта;

записывать в журнал дефектов все неисправности в работе оборудования и механизмов;

выполнять мероприятия, обеспечивающие соблюдение правил техники безопасности и пожарной безопасности при ремонте оборудования;

привлекать персонал ЦР к проведению освидетельствования объектов, регистрируемых и нерегистрируемых в местных органах Госгортехнадзора СССР.

**6.2.2. Персонал ЦДР обязан:**

совместно с КТЦ определять объемы и сроки проведения ремонтов оборудования КТЦ, составлять заявки на запасные части, материалы и инструмент для их проведения;

производить ремонты оборудования КТЦ;

устранять дефекты, неполадки на оборудовании КТЦ согласно записям в журнале дефектов;

выдавать техническую документацию на произведенный ремонт оборудования и механизмов;

сдавать отремонтированное оборудование и механизмы персоналу КТЦ;

обслуживать находящиеся в КТЦ грузоподъемные механизмы и нести ответственность за их техническое состояние;

участвовать в освидетельствовании объектов, регистрируемых и нерегистрируемых в местных органах Госгортехнадзора СССР.

**6.3. С электрическим цехом.**

**6.3.1. Персонал КТЦ обязан:**

вести постоянный контроль за работой, пусками и остановами турбогенераторов, возбuditелей, другого электрооборудования энергоблоков и их систем охлаждения в объеме производственных инструкций;

сообщать персоналу электрического цеха о всех неисправностях в работе электрооборудования с записью в ремонтном журнале начальника смены электрического цеха;

принимать меры по предупреждению попадания воды, масла, пара на электрооборудование;

выводить в ремонт оборудование КТЦ, на котором должно быть отремонтировано или заменено электрооборудование;

представлять на ревизию и электрические испытания, электроинструмент и защитные средства, находящиеся в КТЦ;

поддерживать чистоту наружных поверхностей электрооборудования, установленного в КТЦ;

выполнять мероприятия на технологическом оборудовании, обеспечивающие соблюдение правил техники безопасности и пожарной безопасности при ремонте электрооборудования;

предоставлять площадки для размещения резервного электрооборудования, испытательных установок и стендов, а также для произ-

водства ремонтов электрического оборудования, установленного в КТЦ;

принимать на баланс цеха электродвигатели, установленные на оборудовании КТЦ;

опробывать АВР технологического оборудования КТЦ согласно утвержденному графику.

6.3.2. Персонал электрического цеха обязан:

производить техническое обслуживание и ремонт оборудования, средств связи, освещения, установленных в КТЦ;

контролировать совместно с КТЦ работу электрооборудования, средств связи и освещения;

осуществлять совместно с персоналом КТЦ настройку режима по расходу дистиллята через обмотку статора;

обеспечивать слив и хранение турбинного масла;

производить регенерацию "грязного" масла;

производить необходимые надписи на пусковых шкафах и устройствах электродвигателей и в сети освещения, на щитах освещения и сварки, панелях релейных защит и электроавтоматики;

пломбировать кнопки аварийного останова электродвигателей;

производить допуск персонала на ремонт электрооборудования, установленного в КТЦ, с ведома и разрешения начальника смены КТЦ;

участвовать в операциях по проверке АВР технологического оборудования КТЦ;

участвовать в комиссиях по списанию основных средств КТЦ, если в их состав входит электрооборудование;

производить ревизию и электрические испытания электроинструмента и защитных средств, находящихся в КТЦ;

своевременно пересматривать инструкции по эксплуатации электрооборудования и вносить необходимые изменения в электрические схемы.

6.4. С химическим цехом.

6.4.1. Персонал КТЦ обязан:

вести водно-химический режим оборудования в соответствии с требованиями ПТЭ и указаниями химического цеха;

принимать срочные меры к восстановлению водно-химического режима при отклонении показателей от заданных;



обслуживать оборудование для ведения водно-химического режима, находящееся в КТЦ;

производить консервацию оборудования при простоях в резерве или в ремонте;

принимать меры к нормализации качества смазочных масел согласно действующим инструкциям;

осуществлять под руководством персонала химического цеха химическую очистку оборудования КТЦ (проточной части турбин и трубной части котлов);

принимать меры по уменьшению загрязнения сбросных, обмывочных и сточных вод;

обеспечивать нормальные условия работы оборудования для отбора проб.

6.4.2. Персонал химического цеха обязан:

обеспечивать ведение оптимального водно-химического режима тепломеханического оборудования КТЦ;

обеспечивать КТЦ химически обессоленной и химически очищенной водой в достаточном количестве и необходимого качества, химическими реагентами;

осуществлять химический контроль качества воды, пара, конденсата, отложений, органического топлива, золы, шлаков, газов и масел;

участвовать во внутреннем осмотре и приемке на чистоту тепломеханического оборудования, маслобаков и маслосистем;

осуществлять нейтрализацию и очистку сбросных вод после химических очисток и консервации оборудования, обмывочных вод, контролировать их качество;

контролировать и устанавливать режим консервации оборудования КТЦ при простое в резерве или в ремонте;

определять необходимость и технологию эксплуатационных химических очисток тепломеханического оборудования, руководить их проведением;

руководить регулированием водно-химического режима котлов;

участвовать в тепдохимических испытаниях тепломеханического оборудования КТЦ;

контролировать состояние воздушной среды в местах, опасных на загазованность.



6.5. С цехом тепловой автоматики и измерений (ЦТАИ).

6.5.1. Персонал КТЦ обязан:

контролировать работу оборудования ЦТАИ, установленного в КТЦ;

при обнаружении неисправностей в работе оборудования ЦТАИ ставить в известность персонал ЦТАИ с записью в оперативном журнале начальника смены ЦТАИ;

поддерживать чистоту наружных поверхностей шкафов, панелей и другого оборудования ЦТАИ, установленного в КТЦ;

принимать участие в испытаниях и проверках средств автоматики и технологических защит, проводимых ЦТАИ;

принимать меры по предотвращению попаданий воды, пара, масла на оборудование ЦТАИ;

производить эксплуатацию шунтовых труб газоанализаторов и отборных устройств приборов химического контроля и регуляторов прямого действия;

обслуживать первичные запорные органы на импульсных линиях средств измерения и автоматизации и защит;

выполнять мероприятия, обеспечивающие соблюдение правил техники безопасности и пожарной безопасности при ремонте оборудования ЦТАИ.

6.5.2. Персонал ЦТАИ обязан:

обеспечивать работоспособность, экономичность, надежность оборудования ЦТАИ, установленного в КТЦ;

контролировать совместно с персоналом КТЦ работу оборудования ЦТАИ, установленного в КТЦ;

производить инструктаж персонала КТЦ по эксплуатации блокировок, защит, сигнализации, средств измерения и автоматики;

своевременно пересматривать инструкции по эксплуатации оборудования ЦТАИ;

производить необходимые надписи на закрепленном за ЦТАИ оборудовании;

производить допуск персонала для ремонта и наладки оборудования ЦТАИ, установленного в КТЦ, с ведома и разрешения начальника смены КТЦ.

6.6. С цехом наладки и испытаний оборудования (ЦНИО).

6.6.1. Персонал КТЦ обязан:

поддерживать режим работы оборудования согласно выданных режимных карт и рекомендаций ЦНИО;

обеспечивать поддержание заданного режима работы для проведения испытаний тепломеханического оборудования;

сообщать цеху наладки обо всех отклонениях режимов работы оборудования от заданных.

#### 6.6.2. Персонал ЦНИО обязан:

согласовывать с КТЦ планы, программы, сроки и объемы проводимых работ по наладке и испытаниям тепломеханического оборудования;

проводить испытания тепломеханического оборудования;

составлять и выдавать КТЦ режимные карты работы оборудования;

информировать КТЦ о результатах наладки, испытаний и о всех изменениях в режимах работы оборудования, а также о замеченных дефектах;

контролировать и проводить анализ режимов работы оборудования КТЦ, выдавать рекомендации по их совершенствованию;

отрабатывать с персоналом КТЦ новые технологические процессы и режимы работы вновь вводимого оборудования;

проводить занятия с персоналом КТЦ по надежной и экономичной эксплуатации оборудования;

принимать участие в устранении выявления отклонений от нормального режима работы оборудования.

#### 6.7. С ремонтно-строительным цехом (РСЦ).

##### 6.7.1. Персонал КТЦ обязан:

соблюдать правила содержания производственных помещений, зданий и сооружений, закрепленных за цехом;

информировать персонал РСЦ о всех замечаниях по состоянию помещений, строительных конструкций, сооружений, фундаментов;

своевременно подавать заявки в РСЦ на производство ремонтных и строительных работ в цехе;

принимать участие в осмотрах фундаментов, зданий и сооружений, проводимых РСЦ;

осуществлять допуск бригад при выполнении персоналом РСЦ ремонтных работ в помещениях, закрепленных за КТЦ.

##### 6.7.2. Персонал РСЦ обязан:

производить технический надзор за состоянием служебных и

производственных помещений, зданий, сооружений, строительных конструкций, закрепленных за КТЦ;

определять объемы, составлять графики ремонтов зданий и сооружений;

производить ремонт производственных и служебных помещений, зданий и сооружений, а также строительные работы по утвержденным руководством ТЭС заявкам КТЦ.

6.8. С лабораторией металлов.

6.8.1. Персонал КТЦ обязан:

представлять формуляры для проведения работ лабораторией металлов;

производить подготовку для проведения работ по контролю металла и сварных соединений тепломеханического оборудования;

подавать заявки в лабораторию металлов для проведения работ по контролю за металлом и сварными соединениями;

осуществлять допуск персонала лаборатории металлов для проведения работ по контролю за металлом и сварными соединениями на оборудовании;

устранять нарушения, выявленные лабораторией металлов;

оперативно информировать лабораторию металлов о дефектах и повреждениях металла, выявленных в период эксплуатации, а также о проводимых ремонтных работах на оборудовании;

контролировать соблюдение сроков и выполнение объемов работ по контролю за металлом.

6.8.2. Персонал лаборатории металлов обязан:

совместно с персоналом КТЦ составлять объемы работ по контролю за металлом;

контролировать подготовку к ремонтным работам и проверять качество ремонта тепломеханического оборудования в соответствии с требованиями правил Госгортехнадзора СССР к металлу и сварным соединениям;

контролировать состояние металла тепломеханического оборудования в процессе эксплуатации, по заявкам цеха;

представлять результаты контроля металла тепломеханического оборудования КТЦ;

проводить необходимые анализы металла, используемого при ремонтах, определять его пригодность;



участвовать в работе комиссий по расследованию повреждений тепломеханического оборудования КТЦ.

6.9. С производственно-техническим отделом (ПТО).

6.9.1. Персонал КТЦ обязан:

передавать в ПТО материалы для анализа работы оборудования, составления технической отчетности, организационно-технические мероприятия по повышению экономичности и надежности работы оборудования, подготовке к работе в осенне-зимний период, заявления на рационализаторские предложения для рассмотрения и согласования;

согласовывать с ПТО проекты планов ремонта оборудования, производственные и должностные инструкции;

составлять акты внедрения оргтехмероприятий и передавать их в ПТО;

передавать в ПТО отчеты о выполнении планов и мероприятий по охране окружающей среды;

согласовывать с ПТО программы испытаний оборудования;

согласовывать с ПТО заявки на оборудование, запасные части, спецификации на материальные ресурсы;

разрабатывать и передавать в ПТО проектные задания на выполнение конструкторских работ для цеха.

6.9.2. Персонал ПТО обязан:

обеспечивать КТЦ технической документацией на оборудование, установленное на ТЭС, информационными материалами, технической литературой, исходными данными для составления планов загрузки оборудования, выработки электроэнергии, отпуска тепла, режимов работы оборудования;

доводить до сведения и выполнения КТЦ технико-экономические показатели работы и планы ремонтов оборудования;

согласовывать цеху заявки на запасные части, оборудование, а также спецификации на материальные ресурсы;

производить экспертизу подаваемых цехом заявлений на рационализаторские предложения и оказывать содействие рационализаторам в оформлении документации;

передавать сведения по экономичности и надежности работы оборудования КТЦ, графики его пусков и остановов;

доводить до сведения персонала цеха планы научно-исследова-



тельских, проектно-конструкторских работ, охраны окружающей среды, внедрения новой техники;

оказывать техническую помощь в пересмотре и обновлении схем, производственных и должностных инструкций и согласовывать их;

доводить до сведения персонала КТЦ циркуляры, руководящие документы вышестоящих организаций по техническим вопросам;

выполнять конструкторские и светокопировальные работы по заявкам КТЦ.

6.10. С планово-экономическим отделом (ПЭО).

6.10.1. Персонал КТЦ представляет в ПЭО:

исходные данные и предложения к проектам планов на получение (оказание) услуг, в том числе ремонты;

исходные данные для составления отчетов о выполнении планов по месяцам в разрезе цеха, а также бригад, переведенных на хозрасчетные методы работы, о полученных (оказанных) услугах;

исходные данные для отчетов об использовании ресурсов, лимитируемых цеху планом;

отчеты о выполнении планов.

6.10.2. Персонал ПЭО доводит до сведения персонала КТЦ:

планы, утвержденные в установленном порядке;

элементы сметы затрат (лимиты), расходование которых зависит от персонала КТЦ;

планы ремонтов основного и вспомогательного оборудования;

услуги, получаемые (оказываемые) цехом.

6.11. С отделом организации труда и заработной платы (ООТиЗ).

6.11.1. Персонал КТЦ обязан:

участвовать в разработке плана мероприятий по НОТ;

представлять данные об использовании рабочего времени, ведомости на выплату премии персоналу цеха, итоги социалистического соревнования за отчетный период;

участвовать во внедрении нормативов по труду;

выполнять мероприятия по снижению трудоемкости работ, потерь рабочего времени.

6.11.2. Персонал ООТиЗ обязан:

представлять в КТЦ план мероприятий по НОТ, штатное расписание, положение о премировании, фонд заработной платы и материального поощрения, условия социалистического соревнования;

пересматривать нормативы по труду, не соответствующие уровню организации производства и труда в цехе;

контролировать применение тарифных ставок, расценок, должностных окладов, доплат, надбавок и коэффициентов к заработной плате, присвоение разрядов рабочим.

6.12. С бухгалтерией.

6.12.1. Персонал КТЦ обязан:

составлять и представлять в бухгалтерию сметы на производство ремонтов гидротехнических сооружений, модернизации и реконструкции оборудования;

представлять в бухгалтерию акты на законченные капитальные ремонты;

производить списание основных средств в установленном порядке;

сдавать первичные документы на образцах типовых форм по расходу эксплуатационных материалов, запасных частей, инструмента, спецодежды;

участвовать в комиссиях по проверке наличия основных средств и других товарно-материальных ценностей в цехе;

составлять и передавать в бухгалтерию таблицы учета рабочего времени и другие документы по начислению заработной платы.

6.12.2. Персонал бухгалтерии обязан:

обеспечивать финансирование производственного плана цеха;

ежемесячно давать сведения об эксплуатационных затратах при условии доведения им планов затрат;

при необходимости принимать участие в проведении инвентаризации и списании основных средств и других товарно-материальных ценностей в цехе;

контролировать эффективность использования государственных средств и обеспечение сохранности социалистической собственности в КТЦ.

6.13. С группой кадров.

6.13.1. Персонал КТЦ обязан:

передавать в группу кадров заявки на подбор соответствующего персонала, предложения о приеме, увольнении и переводе на другую работу рабочих и инженерно-технических работников в соответствии с действующим законодательством;

совместно с группой кадров проводить работу по снижению текучести кадров, укреплению трудовой дисциплины, отбору и направлению персонала цеха в спецкомандировки, на учебу, выявлению резерва из числа специалистов на выдвижение с учетом перспектив их роста;

представлять в группу кадров сведения о нарушениях трудовой дисциплины и правил внутреннего трудового распорядка, протоколы квалификационных комиссий, материалы для поощрения работников, а также графики отпусков и заявления на отпуск.

6.13.2. Персонал группы кадров обязан:

направлять в КТЦ рабочих и инженерно-технических работников по вопросам трудоустройства, оформлять их на работу, а также вести переговоры и оформление переводов на другую работу внутри цеха в соответствии с действующим законодательством;

проверять правильность использования молодых специалистов;

совместно с руководством и общественными организациями КТЦ проводить работу по снижению текучести кадров, укреплению трудовой дисциплины, отбору и направлению персонала цеха в спецкомандировки, на учебу, выявлению резерва из числа специалистов на выдвижение, с учетом перспектив их роста;

принимать участие совместно с начальником КТЦ в подготовке проектов приказов как о привлечении к ответственности нарушителей трудовой или производственной дисциплины, так и о поощрении отличившихся работников цеха;

оформлять доверенности, документы для назначения пенсий, выдавать справки, вести личные дела работников КТЦ.

6.14. С отделом материально-технического снабжения (ОМТС).

6.14.1. Персонал КТЦ обязан:

составлять и передавать в ОМТС заявки на материалы, инструмент, спецодежду;

ежегодно выдавать ОМТС перечень неснижаемого запаса материалов и инструмента;

производить заготовку и сдачу ОМТС металлолома в установленные сроки;

представлять в ОМТС сведения об остатках материалов, полученных цехом со складов ОМТС.

6.14.2. Персонал ОМТС обязан:



осуществлять реализацию заявок КТЦ на материалы и оборудование согласно выделенным фондам в соответствии с утвержденными сроками поставок;

обеспечивать хранение запасов материалов, оборудования, инструмента в соответствии с техническими условиями их хранения;

обеспечивать неснижаемый запас материалов и инструмента на складах ОМТС в соответствии с перечнем.

6.15. С отделом капитального строительства (ОКС).

6.15.1. Персонал КТЦ обязан:

рассматривать техническую документацию на объекты капитального строительства по теплотехнической части, давать заключение;

совместно с персоналом ОКСа осуществлять технический надзор за качеством выполняемых работ при строительстве и монтаже объектов капитального строительства.

6.15.2. Персонал ОКС обязан:

согласовывать с КТЦ техническую документацию на объекты капитального строительства по теплотехнической части;

совместно с персоналом КТЦ осуществлять технический надзор за качеством выполняемых работ при строительстве и монтаже объектов капитального строительства.

6.16. С отделом оборудования.

6.16.1. Персонал КТЦ обязан проверять техническую документацию и оборудование, поступающие на ТЭС, на соответствие проектным техническим условиям.

6.16.2. Персонал отдела оборудования обязан информировать КТЦ о поступлении на ТЭС оборудования и технической документации на него для объектов капитального строительства.

6.17. С группой хозяйственного обслуживания (ГХО).

6.17.1. Персонал КТЦ обязан:

участвовать в проводимых персоналом ГХО инвентаризациях имущества и хозяйственного инвентаря, находящегося в цехе;

поддерживать чистоту производственных помещений, территории, закрепленных за цехом, и мест общего пользования.

6.17.2. Персонал ГХО обязан:

производить инвентаризацию имущества и хозяйственного инвентаря, находящегося в КТЦ;

контролировать чистоту производственных помещений и территории, закрепленных за КТЦ.



6.18. С группой делопроизводственного обслуживания (ГДО).

6.18.1. Персонал КТЦ обязан:

организовывать ведение делопроизводства в цехе в соответствии с требованиями Единой государственной системы делопроизводства (ЕГСД) при методическом руководстве ГДО;

передавать ГДО материалы для выполнения печатных работ.

6.18.2. Персонал ГДО обязан:

контролировать состояние делопроизводства в цехе;

осуществлять методическое руководство ведением делопроизводства в КТЦ;

контролировать сроки и порядок рассмотрения писем, заявлений, жалоб трудящихся;

выполнять печатание материалов КТЦ;

обеспечивать отправку корреспонденции в другие подразделения ТЭС и за ее пределы из КТЦ, получение и доставку корреспонденции в цех.

6.19. С подрядными организациями.

Взаимоотношения КТЦ с ремонтными, монтажными, наладочными и проектными организациями организуются на основе договоров, заключаемых между ними и электростанцией.

6.19.1. Персонал КТЦ обязан:

рассматривать проекты реконструкции и модернизации оборудования КТЦ, выполняемые подрядными организациями, и давать заключения;

участвовать в рассмотрении и согласовании технологии и организации производства ремонтных работ;

передавать подрядным организациям техническую документацию на оборудование, подлежащее выводу в ремонт (рабочие чертежи, схемы, технические документы заводов-изготовителей, отчетные документы предыдущего ремонта), технические характеристики оборудования, полученные в результате испытаний, проводимых перед началом ремонта;

участвовать в проведении подготовительных работ, предшествующих ремонту оборудования;

производить вывод оборудования в ремонт, подготовку рабочих мест и допуск персонала подрядных организаций для выполнения ремонтных работ;

производить опробование оборудования, находящегося в ремонте, по заявкам подрядных организаций;

производить приемку технической документации и оборудования из ремонта, монтажа и наладки;

давать характеристику технического состояния и оценку качества произведенного ремонта и монтажа оборудования.

6.19.2. Персонал подрядных организаций обязан:

разрабатывать техническую документацию на производство ремонтных работ;

участвовать в проведении подготовительных работ, предшествующих ремонту оборудования;

своевременно и качественно производить ремонтные и монтажные работы на оборудовании КТЦ;

соблюдать правила техники безопасности, технической эксплуатации, Госгортехнадзора СССР, взрывопожаробезопасности, внутреннего трудового распорядка ТЭС;

обеспечивать сохранность инструмента и оборудования, предоставленных ему во временное пользование;

соблюдать допустимые нагрузки на площадки и перекрытия при раскладке узлов и деталей оборудования;

поддерживать чистоту и порядок на ремонтных площадках;

сдавать персоналу КТЦ техническую документацию и оборудование из ремонта, монтажа и наладки;

производить инструктаж персонала КТЦ по правилам обслуживания вновь вводимого оборудования;

согласовывать с цехом решения, затрагивающие сроки и качество производимых работ.

6.20. Разногласия между КТЦ и другими подразделениями ТЭС разрешаются руководством ТЭС.

## 7. Ответственность

7.1. Персонал КТЦ несет ответственность за:

выполнение государственного плана по производству и отпуску электрической и тепловой энергии;

выполнение диспетчерского графика нагрузок;

экономичность и надежность работы тепломеханического оборудо-

дования, закрепленного за цехом;

сохранность закрепленного за цехом оборудования и имущества цеха;

рациональную организацию труда в цехе;

состояние трудовой и производственной дисциплины в цехе;

своевременное и эффективное выполнение функций, возложенных на цех, и полноту использования предоставленных ему прав.

7.2. Начальник цеха отвечает за работу всего цеха, а каждый работник за участок работы в пределах обязанностей, возложенных на него должностной инструкцией.

7.3. Начальник цеха и инженерно-технический персонал КТЦ несут персональную ответственность за отказы в работе и аварии на закрепленном за цехом оборудовании, несчастные случаи, а также загорания, происшедшие по их вине или вине подчиненного персонала.

7.4. Дисциплинарная, материальная и уголовная ответственность персонала КТЦ определяется в соответствии с действующим законодательством.



---

---

## О Г Л А В Л Е Н И Е

1. Общие положения .....	3
2. Основные задачи .....	5
3. Функции .....	5
4. Права .....	7
5. Организация управления .....	9
6. Взаимоотношения с другими подразделениями и организациями .....	12
7. Ответственность .....	25

---

---

Подписано к печати 26.06.86	Формат 60x84 1/16
Печать офсетная Усл.печ.л.1,63Уч.-изд.л.1,5	Тираж 1750 экз.
Заказ №	Издат. № 86672
	Цена 23 коп.

---

Производственная служба передового опыта эксплуатации  
энергопредприятий Союзтехэнерго  
105023, Москва, Семеновский пер., д. 15

Участок оперативной полиграфии СПО Союзтехэнерго  
109432, Москва, 2-й Колуховский проезд, д. 29, строение 6