



**ГОСУДАРСТВЕННЫЕ СТАНДАРТЫ
СОЮЗА ССР**

**ВОРОТКИ ДЛЯ ПЛАШЕК
И ИНСТРУМЕНТА
С КВАДРАТАМИ НА ХВОСТОВИКАХ**

**ГОСТ 22394–77, ГОСТ 22395–77,
ГОСТ 22398-77 –ГОСТ 22400-77,
ГОСТ 22401–83. ГОСТ 25595–83**

Издание официальное

Цена 15 коп.

**ГОСУДАРСТВЕННЫЙ КОМИТЕТ СССР ПО СТАНДАРТАМ
Москва**

ВОРОТКИ РАЗДВИЖНЫЕ

Основные размеры

Adjustable tap wrenches.
Basic dimensions

ГОСТ
22401-83

Взамен
ГОСТ 22401-77

ОКП 39 2674

Постановлением Государственного комитета СССР по стандартам от 19 января 1983 г. № 238 срок введения установлен

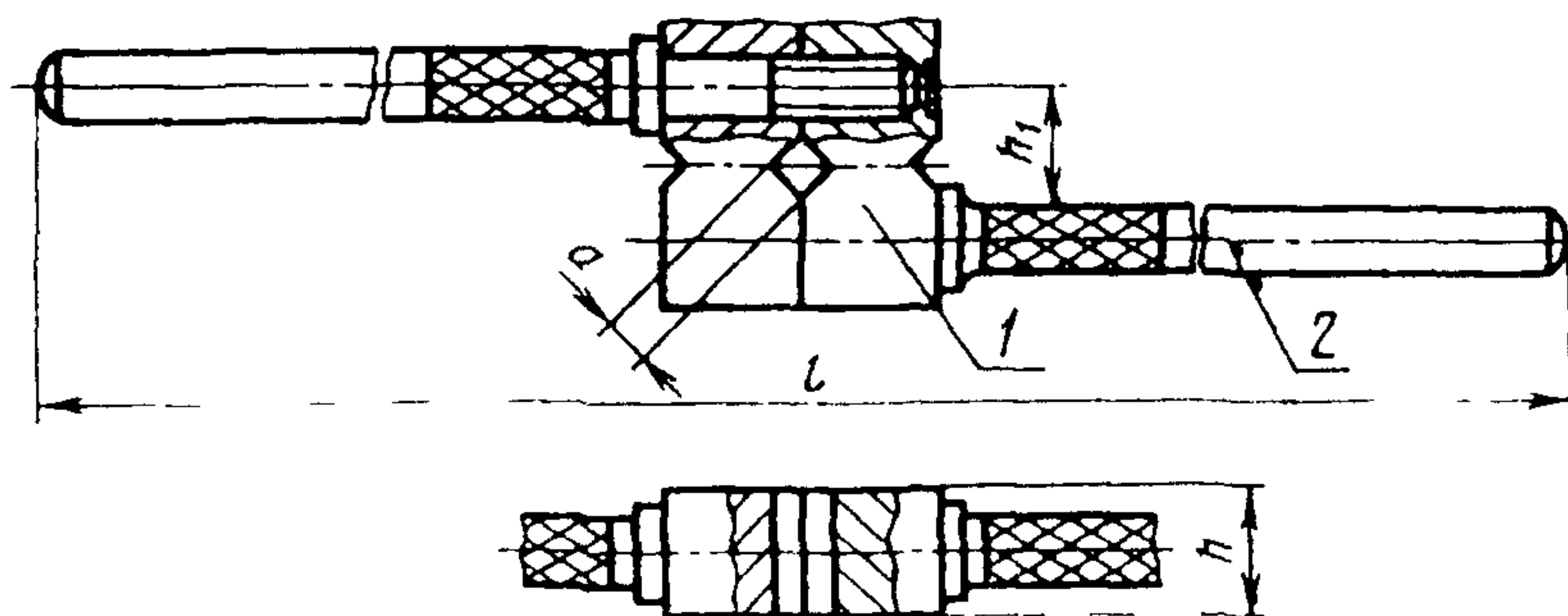
с 01.01.84

Несоблюдение стандарта преследуется по закону

1. Настоящий стандарт распространяется на раздвижные воротки для инструмента с квадратами на хвостовиках по ГОСТ 9523-67 с размерами сторон квадрата от 1,8 до 45,0 мм.

2. Основные размеры воротков должны соответствовать указанным на чертеже и в таблице.

Вороток со сведенными призмами



Издание официальное

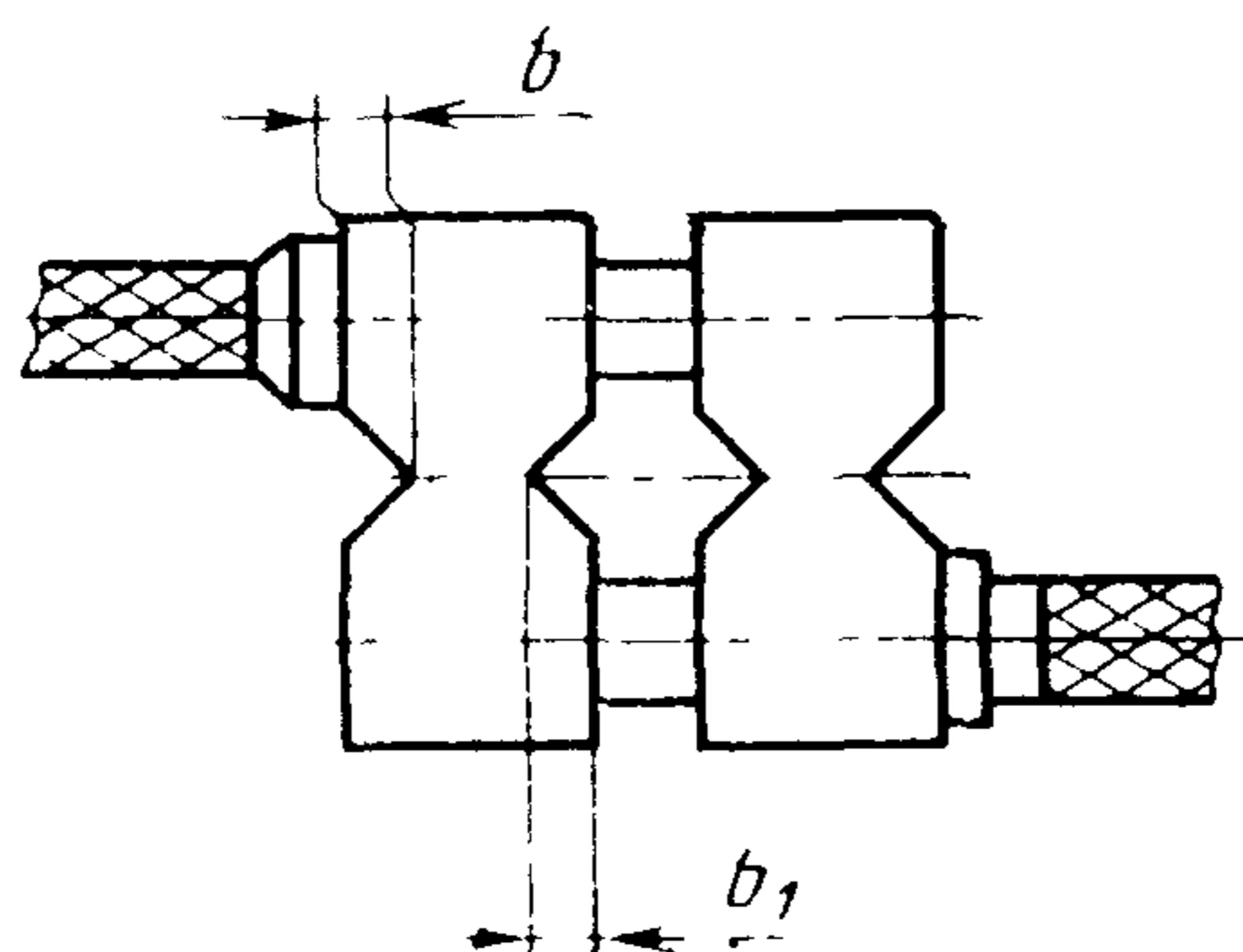
Перепечатка воспрещена

Переиздание. Август 1983 г.



© Издательство стандартов, 1984

Вороток с разведенными призмами



1—призма (кол. 2); 2—ручка (кол. 2)

Примечание. Чертеж не определяет конструкцию воротков.

| мм | | | | | | | |
|------------------------|-------------------------|--------------------------------|------|-------|-----|-----|---------------------------------------|
| Обозначение воротка | Приме- няе- мость | Размер стороны квадрата a | b | b_1 | h | l | h_1 (пред. откл. ± 1) |
| 6910-0065 | | От 1,8 до 4 | 1,27 | — | 6 | 134 | 12 |
| 6910-0067 | | От 1,8 до 4 | 1,27 | — | 10 | 220 | 18 |
| | | От 3,55 до 8 | — | 2,5 | | | |
| 6910-0069 | | От 3,55 до 8 | 2,5 | — | 20 | 340 | 36 |
| | | От 7,1 до 16 | — | 5,0 | | | |
| 6910-0077 | | От 7,1 до 16 | 5,0 | — | 24 | 520 | 56 |
| | | От 16 до 25 | — | 11,3 | | | |
| 6910-0079 | | От 16 до 25 | 11,3 | — | 38 | 800 | 88 |
| | | От 25 до 45 | — | 17,6 | | | |

Пример условного обозначения воротка с размером стороны квадрата a от 3,55 до 8 мм, длиной $l=340$ мм:

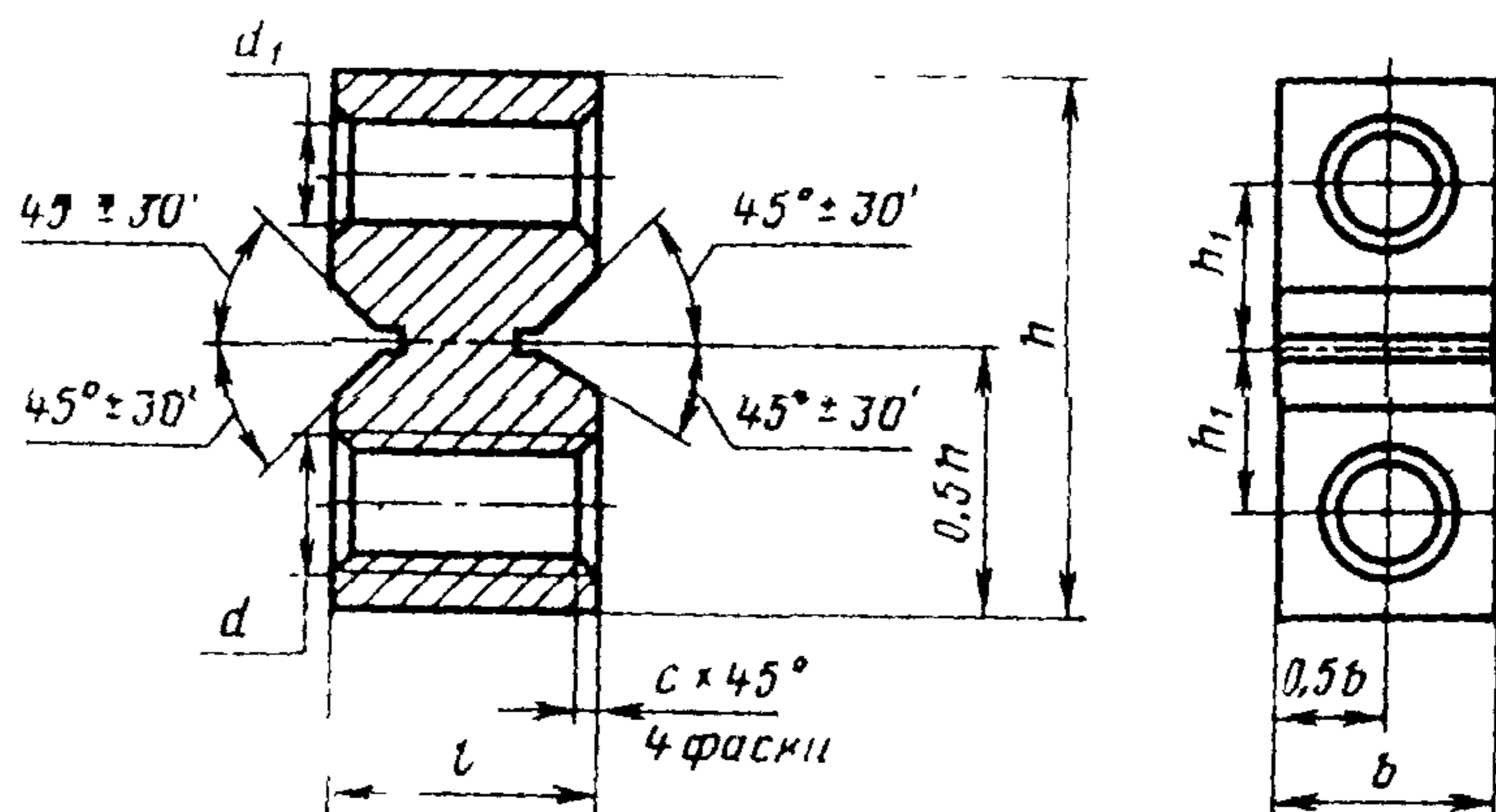
Вороток 6910-0069 ГОСТ 22401—83

3. Неуказанные предельные отклонения размеров $\pm \frac{IT16}{2}$.

4. Конструктивные размеры деталей воротков указаны в рекомендуемом приложении.

КОНСТРУКТИВНЫЕ РАЗМЕРЫ ДЕТАЛЕЙ РАЗДВИЖНЫХ ВОРОТКОВ

1. Призма (черт. 1, табл. 1)



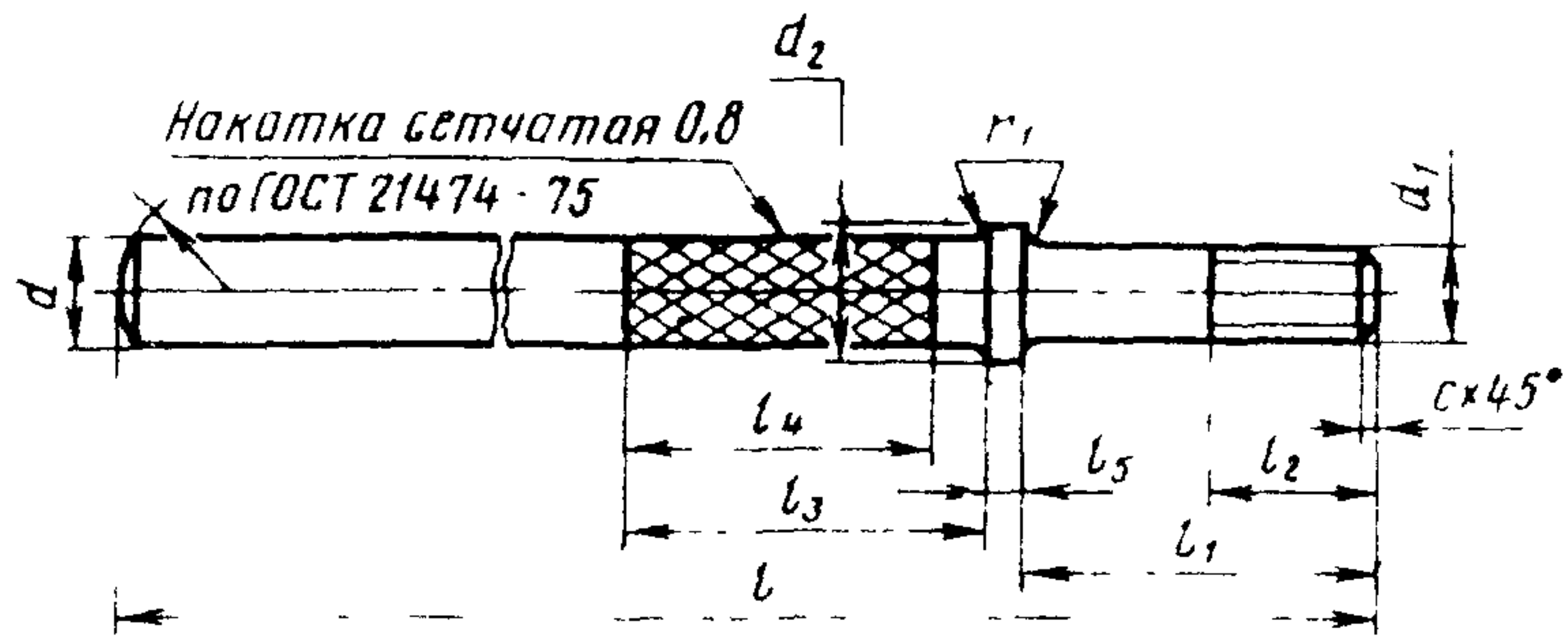
Черт. 1

Таблица 1

мм

| Размеры стороны квадрата a | l | b | h | h_1 | d (пред. откл. по Н7) | d_1 (пред. откл. по Н14) | c |
|------------------------------|-----|-----|-----|-------|----------------------------|-------------------------------|-----|
| От 1,8 до 4 | 10 | 6 | 20 | 6 | M4 | 4,5 | 0,4 |
| От 1,8 до 4 | 13 | 10 | 29 | 9 | M6 | 6,5 | 0,4 |
| От 3,55 до 8 | | | | | | | |
| От 3,55 до 8 | 25 | 20 | 56 | 18 | M12 | 13,0 | 1 |
| От 7,1 до 16 | | | | | | | |
| От 7,1 до 16 | 40 | 24 | 82 | 28 | M16 | 17 | 1,6 |
| От 16 до 25 | | | | | | | |
| От 16 до 25 | 55 | 38 | 118 | 44 | M20 | 21 | 2 |
| От 25 до 45 | | | | | | | |

2. Ручка (черт. 2, табл. 2)



Черт. 2

Таблица 2

мм

| Размер стороны квадрата a | l | l_1 | l_2 | l_3 | l_4 | l_5 | d (пред. откл. h14) | d_1 (пред. откл. 8q) | d_2 | r (пред. откл. IT15 $\pm \frac{2}{2}$) | r_1 | c |
|-----------------------------|-----|-------|-------|-------|-------|-------|--------------------------------|---------------------------------|-------|---|-------|-----|
| От 1,8 до 4 | 75 | 18 | 10 | 25 | 20 | 2 | 5 | M4 | 7 | 6 | 0,2 | 0,5 |
| От 1,8 до 4 | 120 | 23 | 15 | 35 | 30 | 3 | 8 | M6 | 9 | | 0,3 | 1 |
| От 3,55 до 8 | | | | | | | | | | | | |
| От 3,55 до 8 | 195 | 50 | 26 | 85 | 80 | 4 | 13 | M12 | 16 | 13 | 0,5 | 1,6 |
| От 7,1 до 16 | | | | | | | | | | | | |
| От 7,1 до 16 | 300 | 80 | 40 | 100 | 90 | 6 | 18 | M16 | 20 | 18 | 1 | 2 |
| От 16 до 25 | | | | | | | | | | | | |
| От 16 до 25 | 450 | 105 | 60 | 120 | 110 | 8 | 22 | M20 | 25 | 22 | 1,5 | 2,5 |
| От 25 до 45 | | | | | | | | | | | | |

Примечание к табл. 1, 2. Неуказанные предельные отклонения

размеров — $\pm \frac{IT16}{2}$