

ГОСУДАРСТВЕННЫЕ СМЕТНЫЕ НОРМАТИВЫ

ФЕР 81-02-2001-И8

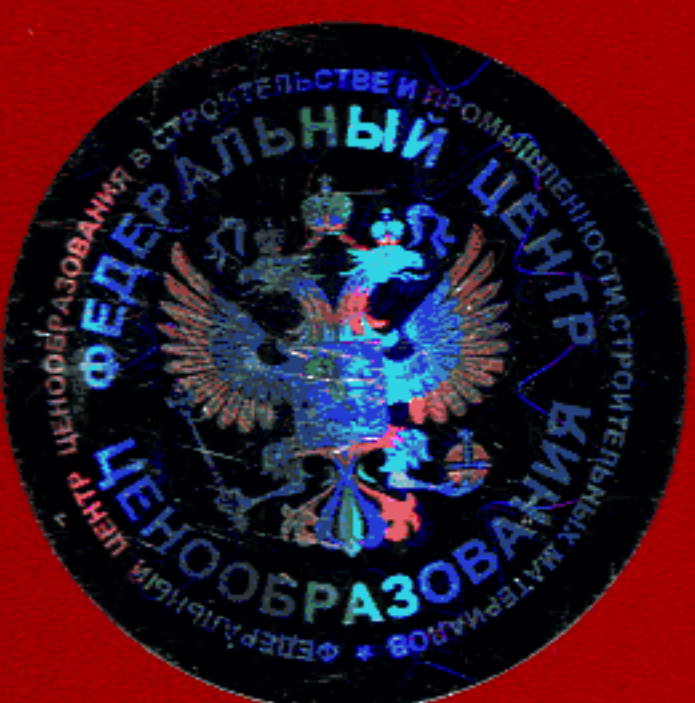
**ФЕДЕРАЛЬНЫЕ ЕДИНИЧНЫЕ РАСЦЕНКИ
НА СТРОИТЕЛЬНЫЕ И СПЕЦИАЛЬНЫЕ
СТРОИТЕЛЬНЫЕ РАБОТЫ**

ФЕР-2001

**ИЗМЕНЕНИЯ,
КОТОРЫЕ ВНОСЯТСЯ В ГОСУДАРСТВЕННЫЕ
СМЕТНЫЕ НОРМАТИВЫ.
ФЕДЕРАЛЬНЫЕ ЕДИНИЧНЫЕ РАСЦЕНКИ НА
СТРОИТЕЛЬНЫЕ И СПЕЦИАЛЬНЫЕ
СТРОИТЕЛЬНЫЕ РАБОТЫ**

ИЗДАНИЕ ОФИЦИАЛЬНОЕ

Москва 2012



ГОСУДАРСТВЕННЫЕ СМЕТНЫЕ НОРМАТИВЫ

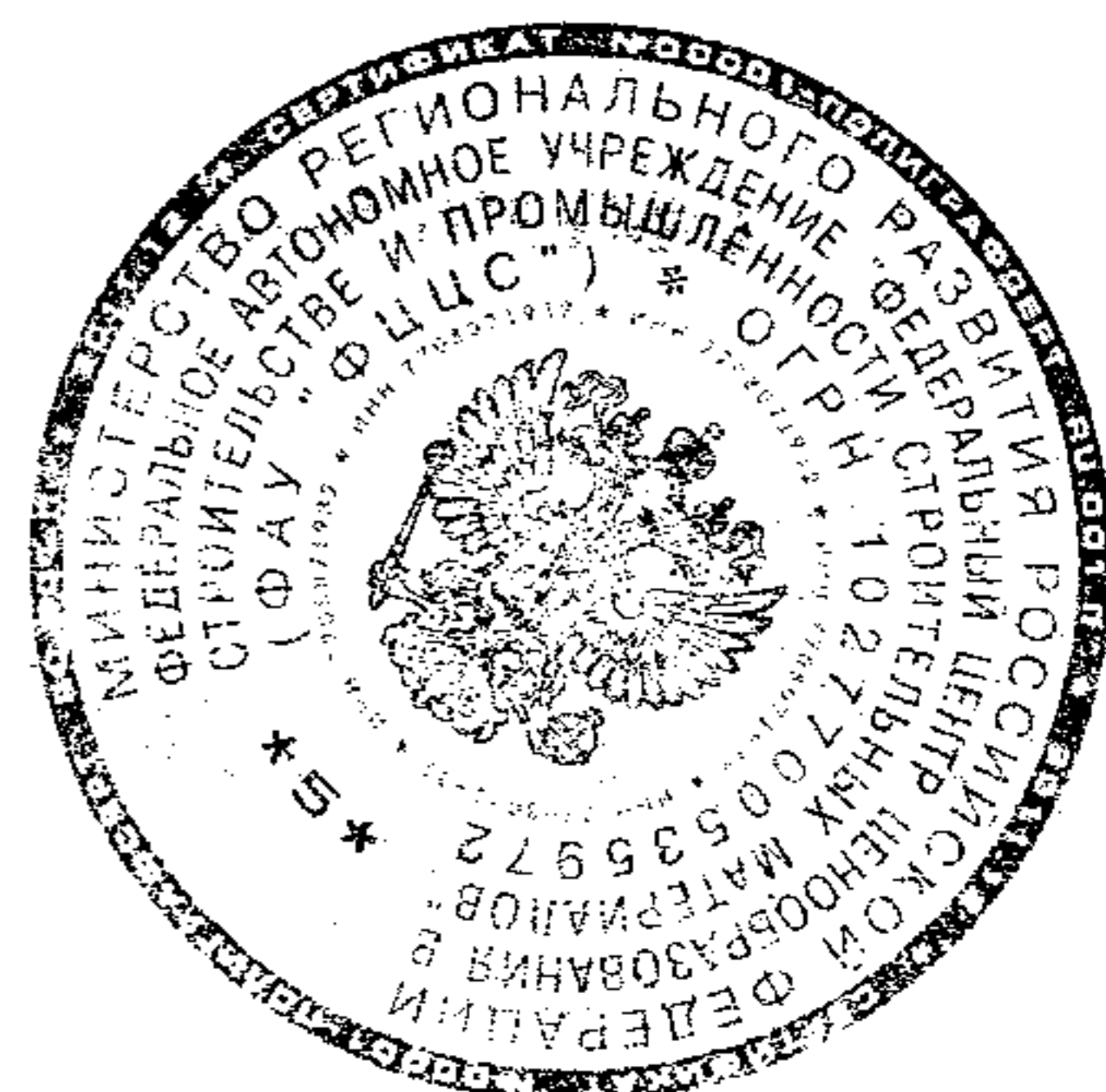
**ФЕДЕРАЛЬНЫЕ ЕДИНИЧНЫЕ РАСЦЕНКИ НА СТРОИТЕЛЬНЫЕ
И СПЕЦИАЛЬНЫЕ СТРОИТЕЛЬНЫЕ РАБОТЫ**

ФЕР 81-02-2001-И8

**ИЗМЕНЕНИЯ,
КОТОРЫЕ ВНОСЯТСЯ В ГОСУДАРСТВЕННЫЕ СМЕТНЫЕ
НОРМАТИВЫ. ФЕДЕРАЛЬНЫЕ ЕДИНИЧНЫЕ РАСЦЕНКИ
НА СТРОИТЕЛЬНЫЕ И СПЕЦИАЛЬНЫЕ
СТРОИТЕЛЬНЫЕ РАБОТЫ**

Издание официальное

Москва 2012



ББК 65.31
УДК 338.5:69 (083)

Изменения, которые вносятся в государственные сметные нормативы. Федеральные единичные расценки на строительные и специальные строительные работы.

ФЕР 81-02-2001-И8

Москва, 2012 – 29 стр.

«Изменения, которые вносятся в государственные сметные нормативы. Федеральные единичные расценки на строительные и специальные строительные работы» содержат изменения и дополнения к федеральным единичным расценкам, утвержденным приказом Министерства регионального развития Российской Федерации от 17 ноября 2008 г. №253 «Об утверждении государственных сметных нормативов на строительные и специальные строительные работы в сфере градостроительной деятельности».

РАЗРАБОТАНЫ Федеральным центром ценообразования в строительстве и промышленности строительных материалов

УТВЕРЖДЕНЫ приказом Министерства регионального развития Российской Федерации от 29 июня 2012 г. № 262

Изменения, которые вносятся в государственные сметные нормативы. ФЕР 81-02-2001-И8

Номера расценок	Наименование и характеристика строительных работ и конструкций	Прямые затраты, руб	В том числе, руб			Затраты труда рабочих, чел -ч.	
			оплата труда рабочих	эксплуатация машин			материалы
Коды неучтенных материалов	Наименование и характеристика неучтенных расценками материалов, единица измерения				всего	в т.ч оплата труда машинистов	расход неучтенных материалов
1	2	3	4	5	6	7	8

В Части 46 «Работы при реконструкции зданий и сооружений» таблицы 46-03-001, 46-03-002 изложить в следующей редакции:

Таблица 46-03-001. Сверление установками алмазного бурения вертикальных отверстий в железобетонных конструкциях

Измеритель: 100 отверстий

Сверление установками алмазного бурения в железобетонных конструкциях вертикальных отверстий глубиной 200 мм диаметром:

46-03-001-01	20 мм	2031,09	166,43	723,53	190,24	1141,13	17,3
46-03-001-02	25 мм	2201,70	175,08	751,17	199,52	1275,45	18,2
46-03-001-03	32 мм	2331,44	175,08	751,17	199,52	1405,19	18,2
46-03-001-04	40 мм	2336,71	197,21	823,72	223,88	1315,78	20,5
46-03-001-05	45 мм	2441,90	197,21	823,72	223,88	1420,97	20,5

Номера расценок	Наименование и характеристика строительных работ и конструкций	Прямые затраты, руб	В том числе, руб			Затраты труда рабочих, чел -ч	
			оплата труда рабочих	эксплуатация машин			материалы
Коды неучтенных материалов	Наименование и характеристика неучтенных расценками материалов, единица измерения				всего	в т ч оплата труда машинистов	расход неучтенных материалов
1	2	3	4	5	6	7	8
46-03-001-06	50 мм	2680,25	197,21	823,72	223,88	1659,32	20,5
46-03-001-07	55 мм	2812,07	197,21	823,72	223,88	1791,14	20,5
46-03-001-08	60 мм	2911,00	197,21	823,72	223,88	1890,07	20,5
46-03-001-09	70 мм	3520,17	253,97	1010,29	286,52	2255,91	26,4
46-03-001-10	80 мм	4794,28	253,97	1010,29	286,52	3530,02	26,4
46-03-001-11	90 мм	5219,64	253,97	1010,29	286,52	3955,38	26,4
46-03-001-12	100 мм	5653,65	253,97	1010,29	286,52	4389,39	26,4
46-03-001-13	110 мм	6592,62	253,97	1010,29	286,52	5328,36	26,4
46-03-001-14	125 мм	7429,03	253,97	1010,29	286,52	6164,77	26,4
46-03-001-15	140 мм	8356,09	303,03	1165,77	338,72	6887,29	31,5
46-03-001-16	160 мм	9219,49	303,03	1165,77	338,72	7750,69	31,5
На каждые 10 мм изменения глубины сверления добавляется или исключается:							
46-03-001-17	к расценке 46-03-001-01	87,22	1,83	28,33	9,51	57,06	0,19
46-03-001-18	к расценке 46-03-001-02	95,31	1,83	29,71	9,98	63,77	0,19
46-03-001-19	к расценке 46-03-001-03	103,43	3,46	29,71	9,98	70,26	0,36
46-03-001-20	к расценке 46-03-001-04	104,59	5,29	33,51	11,25	65,79	0,55
46-03-001-21	к расценке 46-03-001-05	110,62	6,06	33,51	11,25	71,05	0,63
46-03-001-22	к расценке 46-03-001-06	122,54	6,06	33,51	11,25	82,97	0,63
46-03-001-23	к расценке 46-03-001-07	131,54	8,47	33,51	11,25	89,56	0,88
46-03-001-24	к расценке 46-03-001-08	136,48	8,47	33,51	11,25	94,50	0,88
46-03-001-25	к расценке 46-03-001-09	166,61	10,97	42,84	14,38	112,80	1,14
46-03-001-26	к расценке 46-03-001-10	230,31	10,97	42,84	14,38	176,50	1,14
46-03-001-27	к расценке 46-03-001-11	254,75	14,14	42,84	14,38	197,77	1,47
46-03-001-28	к расценке 46-03-001-12	276,45	14,14	42,84	14,38	219,47	1,47
46-03-001-29	к расценке 46-03-001-13	329,46	20,20	42,84	14,38	266,42	2,1
46-03-001-30	к расценке 46-03-001-14	371,28	20,20	42,84	14,38	308,24	2,1
46-03-001-31	к расценке 46-03-001-15	417,82	22,32	51,13	17,17	344,37	2,32
46-03-001-32	к расценке 46-03-001-16	460,98	22,32	51,13	17,17	387,53	2,32
Таблица 46-03-002. Сверление установками алмазного бурения горизонтальных отверстий в железобетонных конструкциях							
Измеритель: 100 отверстий							
Сверление установками алмазного бурения в железобетонных конструкциях горизонтальных отверстий глубиной 200 мм диаметром:							
46-03-002-01	20 мм	2282,66	224,15	917,01	255,20	1141,50	23,3
46-03-002-02	25 мм	2417,06	224,15	917,01	255,20	1275,90	23,3
46-03-002-03	32 мм	2546,93	224,15	917,01	255,20	1405,77	23,3
46-03-002-04	40 мм	2794,53	301,11	1176,13	342,20	1317,29	31,3
46-03-002-05	45 мм	2899,95	301,11	1176,13	342,20	1422,71	31,3
46-03-002-06	50 мм	3138,46	301,11	1176,13	342,20	1661,22	31,3
46-03-002-07	55 мм	3473,08	347,28	1331,61	394,40	1794,19	36,1
46-03-002-08	60 мм	3572,26	347,28	1331,61	394,40	1893,37	36,1
46-03-002-09	70 мм	4141,02	394,42	1487,08	446,60	2259,52	41
46-03-002-10	80 мм	5415,65	394,42	1487,08	446,60	3534,15	41
46-03-002-11	90 мм	6130,79	456,95	1711,66	522,00	3962,18	47,5
46-03-002-12	100 мм	6565,59	456,95	1711,66	522,00	4396,98	47,5
46-03-002-13	110 мм	8188,42	615,68	2229,91	696,00	5342,83	64
46-03-002-14	125 мм	9026,73	615,68	2229,91	696,00	6181,14	64
46-03-002-15	140 мм	9748,96	615,68	2229,91	696,00	6903,37	64
46-03-002-16	160 мм	10614,77	615,68	2229,91	696,00	7769,18	64
На каждые 10 мм изменения глубины сверления добавляется или исключается:							
46-03-002-17	к расценке 46-03-002-01	98,65	3,56	38,01	12,76	57,08	0,37
46-03-002-18	к расценке 46-03-002-02	106,24	4,43	38,01	12,76	63,80	0,46
46-03-002-19	к расценке 46-03-002-03	112,73	4,43	38,01	12,76	70,29	0,46
46-03-002-20	к расценке 46-03-002-04	122,81	6,16	50,79	17,05	65,86	0,64
46-03-002-21	к расценке 46-03-002-05	128,09	6,16	50,79	17,05	71,14	0,64
46-03-002-22	к расценке 46-03-002-06	140,01	6,16	50,79	17,05	83,06	0,64
46-03-002-23	к расценке 46-03-002-07	154,61	6,16	58,74	19,72	89,71	0,64

Изменения, которые вносятся в государственные сметные нормативы. ФЕР 81-02-2001-И8

Номера расценок	Наименование и характеристика строительных работ и конструкций	Прямые затраты, руб	В том числе, руб			Затраты труда рабочих, чел.-ч.	
			оплата труда рабочих	эксплуатация машин			расход неучтенных материалов
Коды неучтенных материалов	Наименование и характеристика неучтенных расценками материалов, единица измерения			всего	в т.ч. оплата труда машинистов		
1	2	3	4	5	6	7	8
46-03-002-24	к расценке 46-03-002-08	159,57	6,16	58,74	19,72	94,67	0,64
46-03-002-25	к расценке 46-03-002-09	188,70	9,04	66,68	22,39	112,98	0,94
46-03-002-26	к расценке 46-03-002-10	252,43	9,04	66,68	22,39	176,71	0,94
46-03-002-27	к расценке 46-03-002-11	284,89	9,04	77,74	26,10	198,11	0,94
46-03-002-28	к расценке 46-03-002-12	306,63	9,04	77,74	26,10	219,85	0,94
46-03-002-29	к расценке 46-03-002-13	379,83	9,04	103,65	34,80	267,14	0,94
46-03-002-30	к расценке 46-03-002-14	421,75	9,04	103,65	34,80	309,06	0,94
46-03-002-31	к расценке 46-03-002-15	461,90	13,08	103,65	34,80	345,17	1,36
46-03-002-32	к расценке 46-03-002-16	505,19	13,08	103,65	34,80	388,46	1,36
46-03-002-33	Сверление установками алмазного бурения в железобетонных конструкциях горизонтальных отверстий на высоте от опорной площади более 1 м добавляется к расценкам с 46-03-002-01 по 46-03-002-16	38,96	38,96	0,00	0,00	0,00	4,05

Часть 46 «Работы при реконструкции зданий и сооружений» дополнить таблицами 46-08-003, 46-08-004, 46-08-005, 46-08-006, 46-08-007, 46-08-009, 46-08-010, 46-08-011, 46-08-012:

Таблица 46-08-003. Приготовление составов серии EMACO, EMACO NANOCRETE, EMACO FAST, MASTERSEAL, MACFLOW, MASTERFLOW

Измеритель: 1 м³ готового состава

Приготовление однокомпонентных составов серии EMACO, EMACO NANOCRETE, EMACO FAST, MASTERSEAL, MASTERFLOW:

46-08-003-01	вручную	68,50	68,50	0,00	0,00	0,00	8,03
46-08-003-02	механизированным способом	89,57	45,46	44,11	35,81	0,00	5,33
46-08-003-03	Приготовление двухкомпонентных составов серии MASTERSEAL	60,14	60,14	0,00	0,00	0,00	7,05
46-08-003-04	Приготовление трехкомпонентных составов серии MASTERFLOW	64,74	64,74	0,00	0,00	0,00	7,59

Таблица 46-08-004. Нанесение тиксотропных составов серии EMACO, EMACO NANOCRETE, EMACO FAST вручную в один слой на поверхности бетонных, железобетонных и каменных конструкций

Измеритель: 100 м² поверхности

Нанесение тиксотропных составов серии EMACO, EMACO NANOCRETE, EMACO FAST вручную в один слой, толщина слоя 20 мм, на поверхности бетонных и железобетонных конструкций:

46-08-004-01 (113-0664)	горизонтальные Средство для защиты свежесуложенного бетона MASTERTOP C782, (л)	483,59	351,09	132,50	0,00	0,00	39,14
(401-9005)	Смесь сухая серии EMACO, EMACO NANOCRETE, EMACO FAST, (кг)	-	-	-	-	(II)	-
(411-0001)	Вода, (м3)	-	-	-	-	(II)	-
46-08-004-02 (113-0664)	вертикальные Средство для защиты свежесуложенного бетона MASTERTOP C782, (л)	529,51	397,01	132,50	0,00	0,00	44,26
(401-9005)	Смесь сухая серии EMACO, EMACO NANOCRETE, EMACO FAST, (кг)	-	-	-	-	(II)	-

Номера расценок	Наименование и характеристика строительных работ и конструкций	Прямые затраты, руб.	В том числе, руб.			Затраты труда рабочих, чел -ч	
			оплата труда рабочих	эксплуатация машин			расход неучтенных материалов
Коды неучтенных материалов	Наименование и характеристика неучтенных расценками материалов, единица измерения				всего	в т ч оплата труда машинистов	
1	2	3	4	5	6	7	8
(411-0001)	Вода, (м3)	-	-	-	-	(II)	-
46-08-004-03 (113-0664)	потолочные Средство для защиты свежееуложенного бетона MASTERTOP C782, (л)	561,89	429,39	132,50	0,00	0,00	47,87
(401-9005)	Смесь сухая серии EMACO, EMACO NANOCRETE, EMACO FAST, (кг)	-	-	-	-	(II)	-
(411-0001)	Вода, (м3)	-	-	-	-	(II)	-
Нанесение тиксотропных составов серии EMACO, EMACO NANOCRETE, EMACO FAST вручную в один слой, толщина слоя 20 мм, на поверхности каменных конструкций:							
46-08-004-04 (113-0664)	горизонтальные Средство для защиты свежееуложенного бетона MASTERTOP C782, (л)	546,60	394,05	152,55	0,00	0,00	43,93
(401-9005)	Смесь сухая серии EMACO, EMACO NANOCRETE, EMACO FAST, (кг)	-	-	-	-	(II)	-
(411-0001)	Вода, (м3)	-	-	-	-	(II)	-
46-08-004-05 (113-0664)	вертикальные Средство для защиты свежееуложенного бетона MASTERTOP C782, (л)	592,44	439,89	152,55	0,00	0,00	49,04
(401-9005)	Смесь сухая серии EMACO, EMACO NANOCRETE, EMACO FAST, (кг)	-	-	-	-	(II)	-
(411-0001)	Вода, (м3)	-	-	-	-	(II)	-
46-08-004-06 (113-0664)	потолочные Средство для защиты свежееуложенного бетона MASTERTOP C782, (л)	633,88	481,33	152,55	0,00	0,00	53,66
(401-9005)	Смесь сухая серии EMACO, EMACO NANOCRETE, EMACO FAST, (кг)	-	-	-	-	(II)	-
(411-0001)	Вода, (м3)	-	-	-	-	(II)	-
На каждые 5 мм изменения толщины слоя добавлять (уменьшать) к расценкам:							
46-08-004-07 (401-9005)	46-08-004-01, 46-08-004-04 Смесь сухая серии EMACO, EMACO NANOCRETE, EMACO FAST, (кг)	63,44	30,32	33,12	0,00	0,00	3,38
(411-0001)	Вода, (м3)	-	-	-	-	(II)	-
46-08-004-08 (401-9005)	46-08-004-02, 46-08-004-05 Смесь сухая серии EMACO, EMACO NANOCRETE, EMACO FAST, (кг)	69,18	36,06	33,12	0,00	0,00	4,02
(411-0001)	Вода, (м3)	-	-	-	-	(II)	-
46-08-004-09 (401-9005)	46-08-004-03, 46-08-004-06 Смесь сухая серии EMACO, EMACO NANOCRETE, EMACO FAST, (кг)	72,41	39,29	33,12	0,00	0,00	4,38
(411-0001)	Вода, (м3)	-	-	-	-	(II)	-
Таблица 46-08-005. Выравнивание и финишная отделка поверхности бетонных и железобетонных конструкций составами серии EMACO, EMACO NANOCRETE							
Измеритель: 100 м ² поверхности							
Выравнивание поверхности бетонных и железобетонных конструкций составами серии EMACO, EMACO NANOCRETE в один слой, толщина слоя 2 мм:							
46-08-005-01	вертикальной	477,47	449,58	27,89	0,00	0,00	50,12

Изменения, которые вносятся в государственные сметные нормативы. ФЕР 81-02-2001-И8

Номера расценок	Наименование и характеристика строительных работ и конструкций	Прямые затраты, руб.	В том числе, руб.				Затраты труда рабочих, чел.-ч
			оплата труда рабочих	эксплуатация машин		материалы	
Коды неучтенных материалов	Наименование и характеристика неучтенных расценками материалов, единица измерения			всего	в т.ч. оплата труда машинистов		расход неучтенных материалов
1	2	3	4	5	6	7	8
(401-9005)	Смесь сухая серии EMACO, EMACO NANOCRETE, EMACO FAST, (кг)	-	-	-	-	(II)	-
(411-0001)	Вода, (м3)	-	-	-	-	(II)	-
46-08-005-02	потолочной	540,26	512,37	27,89	0,00	0,00	57,12
(401-9005)	Смесь сухая серии EMACO, EMACO NANOCRETE, EMACO FAST, (кг)	-	-	-	-	(II)	-
(411-0001)	Вода, (м3)	-	-	-	-	(II)	-
На каждый 1 мм изменения толщины слоя добавлять (уменьшать) к расценке:							
46-08-005-03	46-08-005-01	44,82	37,85	6,97	0,00	0,00	4,22
(401-9005)	Смесь сухая серии EMACO, EMACO NANOCRETE, EMACO FAST, (кг)	-	-	-	-	(II)	-
(411-0001)	Вода, (м3)	-	-	-	-	(II)	-
46-08-005-04	46-08-005-02	68,59	61,62	6,97	0,00	0,00	6,87
(401-9005)	Смесь сухая серии EMACO, EMACO NANOCRETE, EMACO FAST, (кг)	-	-	-	-	(II)	-
(411-0001)	Вода, (м3)	-	-	-	-	(II)	-
Таблица 46-08-006. Гидроизоляция поверхности бетонных и железобетонных конструкций защитными покрытиями серии MASTERSEAL							
Измеритель: 100 м ² поверхности							
Гидроизоляция поверхности бетонных и железобетонных конструкций в два слоя защитными покрытиями серии MASTERSEAL:							
46-08-006-01	вертикальной	234,38	224,79	9,59	0,00	0,00	25,06
(101-9276)	Покрытие защитное серии MASTERSEAL, (кг)	-	-	-	-	(II)	-
(411-0001)	Вода, (м3)	-	-	-	-	(II)	-
46-08-006-02	горизонтальной	187,82	178,23	9,59	0,00	0,00	19,87
(101-9276)	Покрытие защитное серии MASTERSEAL, (кг)	-	-	-	-	(II)	-
(411-0001)	Вода, (м3)	-	-	-	-	(II)	-
Таблица 46-08-007. Антикоррозийное покрытие арматуры однокомпонентным составом EMACO NANOCRETE AP							
Измеритель: 100 м ² поверхности							
46-08-007-01	Антикоррозийное покрытие арматуры однокомпонентным составом EMACO NANOCRETE AP	438,57	427,24	11,33	0,00	0,00	47,63
(401-9005)	Смесь сухая серии EMACO, EMACO NANOCRETE, EMACO FAST, (кг)	-	-	-	-	(II)	-
(411-0001)	Вода, (м3)	-	-	-	-	(II)	-
Таблица 46-08-009. Ремонт бетонных и железобетонных конструкций наливными материалами серии EMACO, EMACO NANOCRETE, EMACO FAST, MACFLOW вручную с устройством мелкощитовой опалубки							
Измеритель: 1 м ³							
Ремонт бетонных и железобетонных конструкций наливными материалами серии EMACO, EMACO NANOCRETE, EMACO FAST, MACFLOW вручную с устройством мелкощитовой опалубки:							
46-08-009-01	стен	239,53	92,21	147,32	0,00	0,00	10,81
(101-9175)	Опалубка щитовая, (компл.)	-	-	-	-	(II)	-
(401-9005)	Смесь сухая серии EMACO, EMACO NANOCRETE, EMACO FAST, (кг)	-	-	-	-	(II)	-

Номера расценок	Наименование и характеристика строительных работ и конструкций	Прямые затраты, руб.	В том числе, руб.			Затраты труда рабочих, чел.-ч.	
			оплата труда рабочих	эксплуатация машин			расход неучтенных материалов
Коды неучтенных материалов	Наименование и характеристика неучтенных расценками материалов, единица измерения			всего	в т.ч. оплата труда машинистов		
1	2	3	4	5	6	7	8
(411-0001)	Вода, (м3)	-	-	-	-	(П)	-
46-08-009-02	колонн	255,02	105,09	149,93	0,00	0,00	12,32
(101-9175)	Опалубка щитовая, (компл.)	-	-	-	-	(П)	-
(401-9005)	Смесь сухая серии EMACO, EMACO NANOCRETE, EMACO FAST, (кг)	-	-	-	-	(П)	-
(411-0001)	Вода, (м3)	-	-	-	-	(П)	-
46-08-009-03	конструкций площадью поверхности не более 1 м ²	436,06	288,74	147,32	0,00	0,00	33,85
(101-9175)	Опалубка щитовая, (компл.)	-	-	-	-	(П)	-
(401-9005)	Смесь сухая серии EMACO, EMACO NANOCRETE, EMACO FAST, (кг)	-	-	-	-	(П)	-
(411-0001)	Вода, (м3)	-	-	-	-	(П)	-
Таблица 46-08-010. Нанесение наливных составов серии EMACO, EMACO NANOCRETE, EMACO FAST, MACFLOW вручную на горизонтальные поверхности бетонных, железобетонных и каменных конструкций							
Измеритель: 1 м ³							
Нанесение наливных составов серии EMACO, EMACO NANOCRETE, EMACO FAST, MACFLOW вручную на горизонтальные поверхности конструкций:							
46-08-010-01	бетонных и железобетонных	156,16	79,45	76,71	0,00	0,00	9,09
(113-0664)	Средство для защиты свежееуложенного бетона MASTERTOP C782, (л)	-	-	-	-	(П)	-
(401-9005)	Смесь сухая серии EMACO, EMACO NANOCRETE, EMACO FAST, (кг)	-	-	-	-	(П)	-
(411-0001)	Вода, (м3)	-	-	-	-	(П)	-
46-08-010-02	каменных	168,22	91,51	76,71	0,00	0,00	10,47
(113-0664)	Средство для защиты свежееуложенного бетона MASTERTOP C782, (л)	-	-	-	-	(П)	-
(401-9005)	Смесь сухая серии EMACO, EMACO NANOCRETE, EMACO FAST, (кг)	-	-	-	-	(П)	-
(411-0001)	Вода, (м3)	-	-	-	-	(П)	-
Таблица 46-08-011. Высокоточная цементация оборудования, металлоконструкций с применением смесей серии MASTERFLOW							
Измеритель: 1 м ³							
46-08-011-01	Высокоточная цементация оборудования, металлоконструкций с применением смесей серии MASTERFLOW	360,13	227,85	97,63	0,00	34,65	26,07
(101-9277)	Материал серии MASTERFLOW, (кг)	-	-	-	-	(П)	-
(411-0001)	Вода, (м3)	-	-	-	-	(П)	-
Таблица 46-08-012. Установка анкеров с применением смесей серии MASTERFLOW							
Измеритель: 100 шт.							
Установка анкеров в отверстия глубиной 100 мм с применением смесей серии MASTERFLOW, диаметр анкера:							
46-08-012-01	до 8 мм	71,33	56,90	14,43	0,00	0,00	6,67
(101-9277)	Материал серии MASTERFLOW, (кг)	-	-	-	-	(П)	-
(101-9662)	Болты анкерные, (т)	-	-	-	-	(П)	-
46-08-012-02	10 мм	79,82	64,32	15,50	0,00	0,00	7,54

Изменения, которые вносятся в государственные сметные нормативы. ФЕР 81-02-2001-И8

Номера расценок	Наименование и характеристика строительных работ и конструкций	Прямые затраты, руб	В том числе, руб			Затраты труда рабочих, чел.-ч	
			оплата труда рабочих	эксплуатация машин			материалы
Коды неучтенных материалов	Наименование и характеристика неучтенных расценками материалов, единица измерения				всего	в т.ч. оплата труда машинистов	расход неучтенных материалов
1	2	3	4	5	6	7	8
(101-9277)	Материал серии MASTERFLOW, (кг)	-	-	-	-	(II)	-
(101-9662)	Болты анкерные, (т)	-	-	-	-	(II)	-
46-08-012-03	12 мм	92,52	74,21	18,31	0,00	0,00	8,7
(101-9277)	Материал серии MASTERFLOW, (кг)	-	-	-	-	(II)	-
(101-9662)	Болты анкерные, (т)	-	-	-	-	(II)	-
46-08-012-04	16 мм	119,36	96,05	23,31	0,00	0,00	11,26
(101-9277)	Материал серии MASTERFLOW, (кг)	-	-	-	-	(II)	-
(101-9662)	Болты анкерные, (т)	-	-	-	-	(II)	-
46-08-012-05	20 мм и более	175,12	136,05	39,07	0,00	0,00	15,95
(101-9277)	Материал серии MASTERFLOW, (кг)	-	-	-	-	(II)	-
(101-9662)	Болты анкерные, (т)	-	-	-	-	(II)	-
На каждые 10 мм изменения глубины отверстия добавлять (уменьшать) к расценке:							
46-08-012-06	46-08-012-01	6,13	4,86	1,27	0,00	0,00	0,57
(101-9277)	Материал серии MASTERFLOW, (кг)	-	-	-	-	(II)	-
(101-9662)	Болты анкерные, (т)	-	-	-	-	(II)	-
46-08-012-07	46-08-012-02	7,40	6,06	1,34	0,00	0,00	0,71
(101-9277)	Материал серии MASTERFLOW, (кг)	-	-	-	-	(II)	-
(101-9662)	Болты анкерные, (т)	-	-	-	-	(II)	-
46-08-012-08	46-08-012-03	8,69	6,99	1,70	0,00	0,00	0,82
(101-9277)	Материал серии MASTERFLOW, (кг)	-	-	-	-	(II)	-
(101-9662)	Болты анкерные, (т)	-	-	-	-	(II)	-
46-08-012-09	46-08-012-04	11,30	9,13	2,17	0,00	0,00	1,07
(101-9277)	Материал серии MASTERFLOW, (кг)	-	-	-	-	(II)	-
(101-9662)	Болты анкерные, (т)	-	-	-	-	(II)	-
46-08-012-10	46-08-012-05	15,69	12,37	3,32	0,00	0,00	1,45
(101-9277)	Материал серии MASTERFLOW, (кг)	-	-	-	-	(II)	-
(101-9662)	Болты анкерные, (т)	-	-	-	-	(II)	-



МИНИСТЕРСТВО РЕГИОНАЛЬНОГО РАЗВИТИЯ РОССИЙСКОЙ ФЕДЕРАЦИИ

(МИНРЕГИОН РОССИИ)

ПРИКАЗ

от " 29 " июня 2012 г.

№ 262

О внесении изменений в Государственные сметные нормативы. Государственные элементные сметные нормы на строительные и специальные строительные работы и Государственные сметные нормативы. Федеральные единичные расценки на строительные и специальные строительные работы, утвержденные приказом Министерства регионального развития Российской Федерации от 17 ноября 2008 г. № 253

В соответствии с Положением о Министерстве регионального развития Российской Федерации, утвержденным постановлением Правительства Российской Федерации от 26 января 2005 г. № 40 (Собрание законодательства Российской Федерации, 2005, № 5, ст. 390; № 13, ст. 1169; 2006, № 6, ст. 712; № 18, ст. 2002; 2007, № 45, ст. 5488; 2008, № 22, ст. 2582; № 42, ст. 4825; № 46, ст. 5337; 2009, № 3, ст. 378; № 6, ст. 738; № 14, ст. 1669; № 38, ст. 4497; 2010, № 9, ст. 960; № 22, ст. 2776; № 25, ст. 3190; № 26, ст. 3350; № 28, ст. 3702; № 31, ст. 4251, 2011, № 14, ст. 1935; № 32, ст. 4843; № 44, ст. 6269; № 46, ст. 6524), приказом Министерства регионального развития Российской Федерации от 11 апреля 2008 г. № 44 «Об утверждении Порядка разработки и утверждения нормативов в области сметного нормирования и ценообразования в сфере градостроительной деятельности» (зарегистрирован Министерством юстиции Российской Федерации 12 мая 2008 г., регистрационный № 11661, Бюллетень нормативных актов федеральных органов исполнительной власти, 2008, № 22) и приказом Министерства регионального развития Российской Федерации от 20 августа 2009 г. № 353 «Об утверждении Классификации сметных нормативов, подлежащих применению при определении сметной стоимости объектов капитального строительства, проектирование, строительство, реконструкция и ремонт которых финансируется с привлечением средств федерального бюджета» (зарегистрирован Министерством юстиции Российской Федерации

2 октября 2009 г., регистрационный № 14940, Бюллетень нормативных актов федеральных органов исполнительной власти, 2009, № 42) с изменениями, внесенными приказом Министерства регионального развития Российской Федерации от 27 июня 2011 г. № 302 (зарегистрирован Министерством юстиции Российской Федерации 15 июля 2011 г., регистрационный № 21376, Российская газета, 2011, № 162), приказываю:

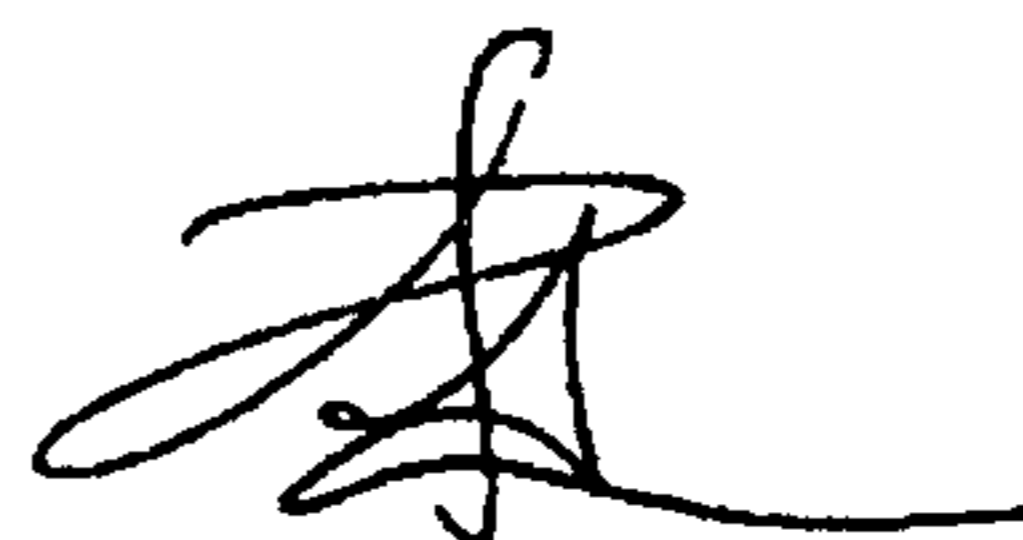
1. Внести изменения в Государственные сметные нормативы. Государственные элементные сметные нормы на строительные и специальные строительные работы, утвержденные приказом Министерства регионального развития Российской Федерации от 17 ноября 2008 г. № 253 «Об утверждении государственных сметных нормативов на строительные и специальные строительные работы в сфере градостроительной деятельности» (признан Министерством юстиции Российской Федерации не нуждающимся в государственной регистрации, письмо Министерства юстиции Российской Федерации от 15 января 2009 г. № 01/162-ДК, Вестник ценообразования и сметного нормирования, 2009, № 2) (далее – приказ от 17 ноября 2008 г. № 253), с изменениями, внесенными приказами Министерства регионального развития Российской Федерации от 27 февраля 2010 г. № 81, от 3 августа 2010 г. № 358, от 23 ноября 2010 г. № 509, от 13 июля 2011 г. № 339, от 8 ноября 2011 г. № 528, от 29 декабря 2011 г. № 631, от 5 мая 2012 г. № 188, согласно приложению № 1 к настоящему приказу.

2. Внести изменения в Государственные сметные нормативы. Федеральные единичные расценки на строительные и специальные строительные работы, утвержденные приказом от 17 ноября 2008 г. № 253, согласно приложению № 2 к настоящему приказу.

3. Рекомендовать органам исполнительной власти субъектов Российской Федерации в двухмесячный срок со дня издания настоящего приказа привести территориальные единичные расценки в соответствие с настоящим приказом.

4. Контроль за исполнением настоящего приказа возложить на заместителя Министра регионального развития Российской Федерации И.В. Пономарева.

Министр



О.М. Говорун

Заказ № 862 Тираж 150 экз.
Отпечатано в тип. ООО «Корина-офсет»
119049, Москва, Б. Якиманка, 38 «А»