

ГОСУДАРСТВЕННЫЕ СМЕТНЫЕ НОРМАТИВЫ

ФЕР 81-02-2001-И8

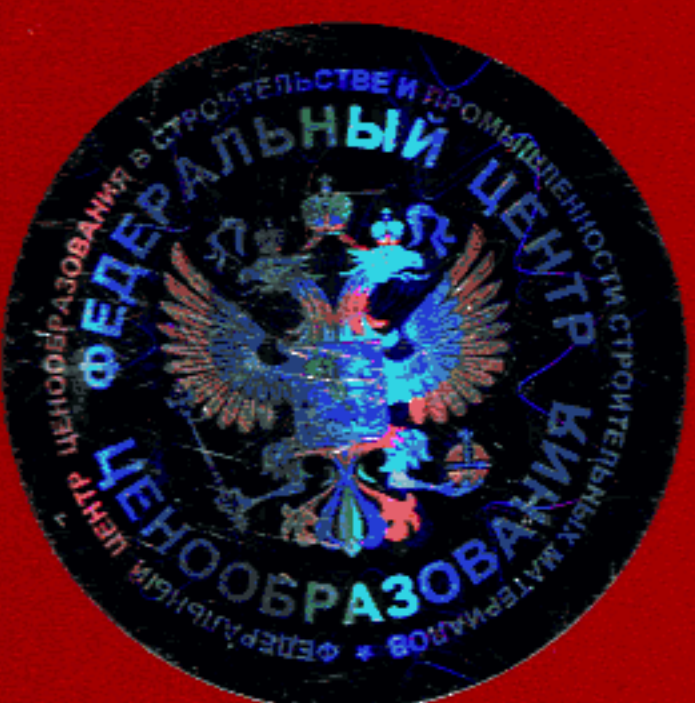
**ФЕДЕРАЛЬНЫЕ ЕДИНИЧНЫЕ РАСЦЕНКИ
НА СТРОИТЕЛЬНЫЕ И СПЕЦИАЛЬНЫЕ
СТРОИТЕЛЬНЫЕ РАБОТЫ**

ФЕР-2001

ИЗМЕНЕНИЯ,
КОТОРЫЕ ВНОСЯТСЯ В ГОСУДАРСТВЕННЫЕ
СМЕТНЫЕ НОРМАТИВЫ.
ФЕДЕРАЛЬНЫЕ ЕДИНИЧНЫЕ РАСЦЕНКИ НА
СТРОИТЕЛЬНЫЕ И СПЕЦИАЛЬНЫЕ
СТРОИТЕЛЬНЫЕ РАБОТЫ

ИЗДАНИЕ ОФИЦИАЛЬНОЕ

Москва 2012



ГОСУДАРСТВЕННЫЕ СМЕТНЫЕ НОРМАТИВЫ

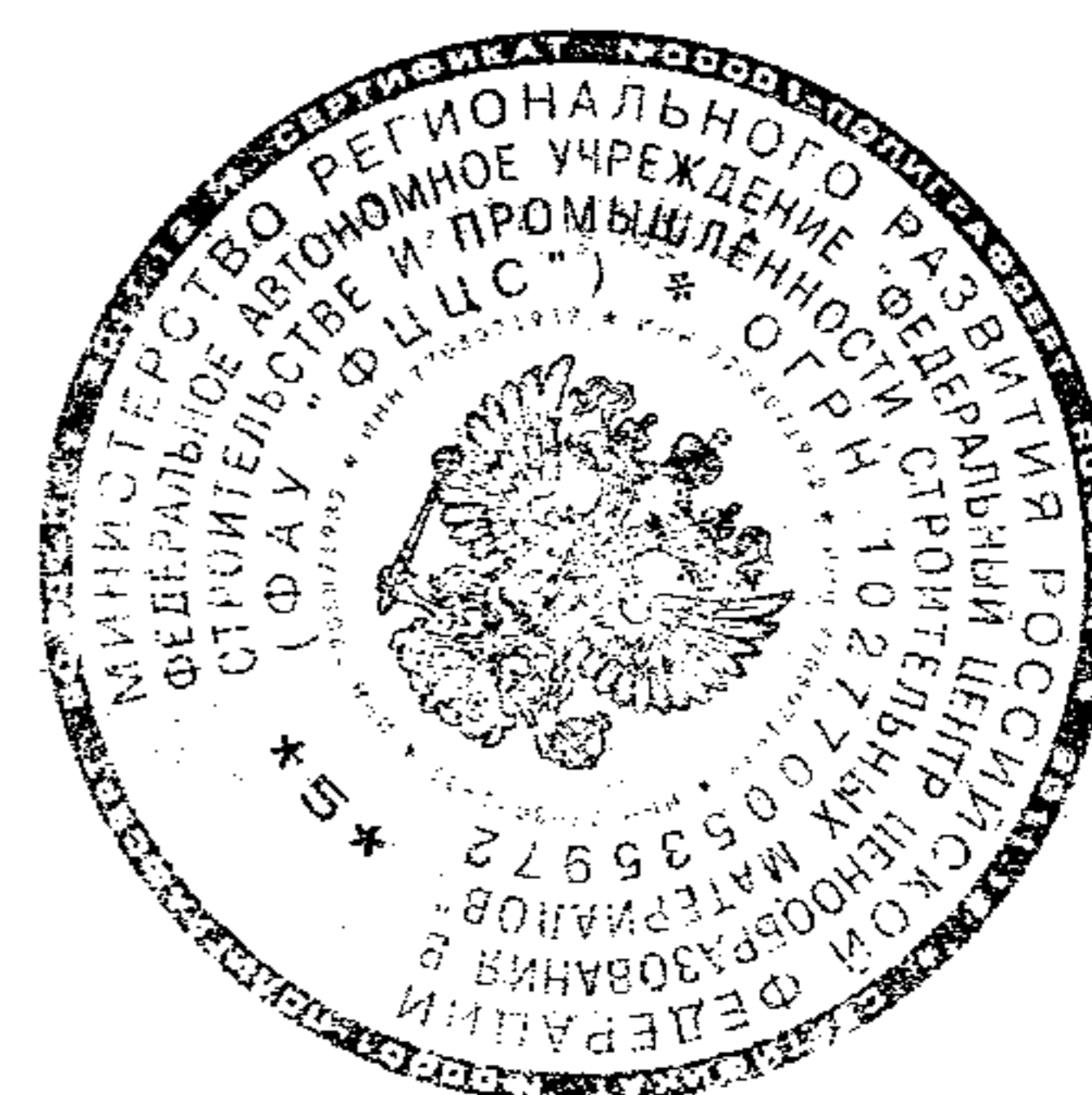
**ФЕДЕРАЛЬНЫЕ ЕДИНИЧНЫЕ РАСЦЕНКИ НА СТРОИТЕЛЬНЫЕ
И СПЕЦИАЛЬНЫЕ СТРОИТЕЛЬНЫЕ РАБОТЫ**

ФЕР 81-02-2001-И8

**ИЗМЕНЕНИЯ,
КОТОРЫЕ ВНОСЯТСЯ В ГОСУДАРСТВЕННЫЕ СМЕТНЫЕ
НОРМАТИВЫ. ФЕДЕРАЛЬНЫЕ ЕДИНИЧНЫЕ РАСЦЕНКИ
НА СТРОИТЕЛЬНЫЕ И СПЕЦИАЛЬНЫЕ
СТРОИТЕЛЬНЫЕ РАБОТЫ**

Издание официальное

Москва 2012



ББК 65.31
УДК 338.5:69 (083)

Изменения, которые вносятся в государственные сметные нормативы. Федеральные единичные расценки на строительные и специальные строительные работы.

ФЕР 81-02-2001-И8

Москва, 2012 – 29 стр.

«Изменения, которые вносятся в государственные сметные нормативы. Федеральные единичные расценки на строительные и специальные строительные работы» содержат изменения и дополнения к федеральным единичным расценкам, утвержденным приказом Министерства регионального развития Российской Федерации от 17 ноября 2008 г. №253 «Об утверждении государственных сметных нормативов на строительные и специальные строительные работы в сфере градостроительной деятельности».

РАЗРАБОТАНЫ Федеральным центром ценообразования в строительстве и промышленности строительных материалов

УТВЕРЖДЕНЫ приказом Министерства регионального развития Российской Федерации от 29 июня 2012 г. № 262

ИЗМЕНЕНИЯ, КОТОРЫЕ ВНОСЯТСЯ В ГОСУДАРСТВЕННЫЕ СМЕТНЫЕ НОРМАТИВЫ. ФЕДЕРАЛЬНЫЕ ЕДИНИЧНЫЕ РАСЦЕНКИ НА СТРОИТЕЛЬНЫЕ И СПЕЦИАЛЬНЫЕ СТРОИТЕЛЬНЫЕ РАБОТЫ

В Федеральные единичные расценки на строительные и специальные строительные работы «I. Общие положения» внести следующие изменения и дополнения:

Пункт 1.46.7 изложить в следующей редакции:

1.46.7. Расценками таблиц 46-03-001, 46-03-002 на сверление отверстий в железобетонных конструкциях установками алмазного бурения предусмотрено сверление вертикальных отверстий глубиной до 1000 мм, горизонтальных — до 1700 мм независимо от класса и диаметра арматуры.

Дополнить раздел «I. Общие положения» пунктами 1.27.47, 1.27.48, 1.33.37, 1.46.34, 1.46.35, 1.46.36:

1.27.47. В расценках 1÷8 таблицы 27-11-012 учтен расход грунта в уплотненном состоянии.

1.27.48. Расценками 1÷3 таблицы 27-11-012 предусмотрено выполнение работ по укладке грунтовых модулей для сооружения проездов, дорог, насыпных площадок. При установке грунтовых модулей на откосах к нормам затрат труда и эксплуатации строительных машин следует применять коэффициент 1,1.

1.33.37. В расценках таблиц 33-01-058, 33-01-059, 33-01-060 не учтены и должны учитываться дополнительно затраты по переустройству пересекаемых объектов (воздушных линий, линий контактной сети).

1.46.34. В расценках таблицы 46-08-003 расход составляющих компонентов для приготовления 1 м³ составов определяется исходя из марки сухой смеси и производственных норм расхода компонентов.

1.46.35. В расценках таблиц 46-08-004, 46-08-005, 46-08-006, 46-08-007, 46-08-009, 46-08-010, 46-08-011, 46-08-012 не учтены и должны учитываться дополнительно затраты по подготовке ремонтируемой поверхности перед нанесением ремонтных составов.

1.46.36. В расценках таблиц 46-08-004, 46-08-005, 46-08-006, 46-08-007, 46-08-009, 46-08-010, 46-08-011, 46-08-012 не учтены затраты на приготовление ремонтных смесей, их следует определять дополнительно по таблице 46-08-003.

В Федеральные единичные расценки на строительные и специальные строительные работы внести следующие изменения и дополнения:

Номера расценок	Наименование и характеристика строительных работ и конструкций	Прямые затраты, руб.	В том числе, руб				Затраты труда рабочих, чел -ч
			оплата труда рабочих	эксплуатация машин		материалы	
Коды неучтенных материалов	Наименование и характеристика неучтенных расценками материалов, единица измерения			всего	в т.ч. оплата труда машинистов		расход неучтенных материалов
1	2	3	4	5	6	7	8
Таблицу ГЭСН 05-01-101 исключить.							
В Части 13 «Защита строительных конструкций и оборудования от коррозии» таблицы 13-03-002, 13-03-004 изложить в следующей редакции:							
Таблица 13-03-002. Огрунтовка металлических поверхностей							
Измеритель: 100 м ² окрашиваемой поверхности							
Огрунтовка металлических поверхностей за один раз:							
13-03-002-01	грунтовкой ХС-068	448,02	42,88	10,30	0,10	394,84	3,92
13-03-002-02	грунтовкой ФЛ-03К	341,91	56,55	9,43	0,10	275,93	5,31
13-03-002-03	грунтовкой ХС-059	487,82	56,76	10,30	0,10	420,76	5,33
13-03-002-04	грунтовкой ГФ-021	268,70	56,55	9,43	0,10	202,72	5,31
13-03-002-05	грунтовкой ГФ-0119	281,22	56,55	9,43	0,10	215,24	5,31
13-03-002-06	грунтовкой ГФ-0163	215,37	56,55	9,43	0,10	149,39	5,31
13-03-002-07	грунтовкой ВЛ-02	735,40	42,88	10,30	0,10	682,22	3,92
13-03-002-08	грунтовкой ВЛ-023	578,17	42,88	9,43	0,10	525,86	3,92
13-03-002-09	грунтовкой АК-070	879,59	42,88	10,30	0,10	826,41	3,92
13-03-002-10	грунтовкой ЭП-057	1592,52	43,10	11,17	0,10	1538,25	3,94
13-03-002-11	грунт-шпатлевкой ЭП-0010	658,61	50,76	9,43	0,10	598,42	4,64
13-03-002-12	грунтовкой ЭП-0259	1293,73	50,76	9,43	0,10	1233,54	4,64
13-03-002-13	грунтовкой ЭП-0199	857,29	50,76	9,43	0,10	797,10	4,64
13-03-002-14	грунтовкой ЭД-20	1463,23	76,46	11,17	0,10	1375,60	7,6
13-03-002-15	лаком БТ-577	148,57	42,78	11,17	0,10	94,62	3,91
13-03-002-16	грунтовкой «Унигрэм»	793,31	50,76	9,43	0,10	733,12	4,64
13-03-002-17	грунтовкой «Цинар»	1365,12	40,02	16,11	0,10	1308,99	4,1
Таблица 13-03-004. Окраска металлических огрунтованных поверхностей							
Измеритель: 100 м ² окрашиваемой поверхности							
Окраска металлических огрунтованных поверхностей:							
13-03-004-01	эмалью ХС-436	1396,06	25,21	16,83	0,10	1354,02	2,78
13-03-004-02	эмалью ХС-759	573,79	22,86	7,09	0,10	543,84	2,52
13-03-004-03	эмалью ХВ-7141	406,02	23,04	9,43	0,10	373,55	2,54
13-03-004-04	эмалью ХВ-1120	970,77	22,22	7,09	0,10	941,46	2,45
13-03-004-05	эмалью ХВ-785	644,89	22,40	7,09	0,10	615,40	2,47
13-03-004-06	эмалью ХВ-124	523,80	22,40	7,09	0,10	494,31	2,47
13-03-004-07	эмалью ХВ-125	564,36	22,40	7,09	0,10	534,87	2,47
13-03-004-08	лаком ХВ-784	567,20	22,49	7,09	0,10	537,62	2,48
13-03-004-09	эмалью ЭП-773	556,91	22,40	9,43	0,10	525,08	2,47
13-03-004-10	эмалью ЭП-1236	1538,12	42,08	7,97	0,10	1488,07	4,64
13-03-004-11	эмалью ЭП-1294	832,18	29,57	6,22	0,10	796,39	3,26
13-03-004-12	грунт-шпатлевкой ЭП-0010	634,38	42,08	6,22	0,10	586,08	4,64
13-03-004-13	эмалью ЭП-5116	399,74	34,74	9,43	0,10	355,57	3,83
13-03-004-14	эмалью ЭП-140	1210,17	22,49	9,43	0,10	1178,25	2,48
13-03-004-15	органосиликатной композицией ОС-51-03	1513,01	23,04	11,17	0,10	1478,80	2,54
13-03-004-16	органосиликатной композицией ОС-12-01	1019,27	23,04	11,17	0,10	985,06	2,54
13-03-004-17	органосиликатной композицией ОС-12-03	1099,55	23,04	11,17	0,10	1065,34	2,54
13-03-004-18	эмалью ВЛ-515	751,04	22,40	7,09	0,10	721,55	2,47
13-03-004-19	эмалью ХП-7120	519,78	29,39	7,09	0,10	483,30	3,24
13-03-004-20	эмалью ХП-799	832,61	22,40	7,09	0,10	803,12	2,47

Номера расценок	Наименование и характеристика строительных работ и конструкций	Прямые затраты, руб	В том числе, руб.			Затраты труда рабочих, чел -ч	
			оплата труда рабочих	эксплуатация машин			расход неучтенных материалов
Коды неучтенных материалов	Наименование и характеристика неучтенных расценками материалов, единица измерения				в т.ч. оплата труда машинистов		
1	2	3	4	5	6	7	8
13-03-004-21	эмалью КО-811	1854,13	22,04	6,22	0,10	1825,87	2,43
13-03-004-22	эмалью КО-88	1310,78	22,22	6,22	0,10	1282,34	2,45
13-03-004-23	краской БТ-177 серебристой	239,11	26,12	12,21	0,10	200,78	2,88
13-03-004-24	пастой огнезащитной ВПМ-2	24247,88	963,23	246,45	9,15	23038,20	106,2
13-03-004-25	эмалью ФЛ-412	1042,83	29,39	7,09	0,10	1006,35	3,24
13-03-004-26	эмалью ПФ-115	322,24	34,74	6,22	0,10	281,28	3,83
13-03-004-27	краской ЦХСК-1467	2183,64	19,59	7,60	0,10	2156,45	2,16
13-03-004-28	грунт-краской STELPANT-PU-ZINC	1993,21	22,04	7,60	0,10	1963,57	2,43

В Части 15 «Отделочные работы» таблицы 15-01-080, 15-04-048 изложить в следующей редакции:

Таблица 15-01-080. Устройство наружной теплоизоляции зданий с тонкой штукатуркой по утеплителю

Измеритель: 100 м²

Устройство наружной теплоизоляции зданий с тонкой штукатуркой по утеплителю толщиной плит до:

15-01-080-01 (104-9100)	50 мм Плиты теплоизоляционные, (м3)	24906,13	2892,02	2788,24	151,90	19225,87 (5,6)	322,41
15-01-080-02 (104-9100)	100 мм Плиты теплоизоляционные, (м3)	26545,90	3239,69	4011,93	220,42	19294,28 (11,2)	361,17
15-01-080-03 (104-9100)	120 мм Плиты теплоизоляционные, (м3)	27346,84	3323,47	4503,61	248,00	19519,76 (13,44)	370,51
15-01-080-04 (104-9100)	150 мм Плиты теплоизоляционные, (м3)	28730,51	3375,68	5242,69	289,22	20112,14 (16,8)	376,33
15-01-080-05 (104-9100)	200 мм Плиты теплоизоляционные, (м3)	30411,98	3462,60	6466,38	357,81	20483,00 (22,4)	386,02

Таблица 15-04-048. Отделка поверхностей мелкозернистыми декоративными покрытиями из минеральных или полимерминеральных пастовых составов на латексной основе

Измеритель: 100 м² отделяемой поверхности

Отделка фасадов мелкозернистыми декоративными покрытиями из минеральных или полимерминеральных пастовых составов на латексной основе по подготовленной поверхности с лесов и земли, состав с наполнителем:

15-04-048-01	из микроминерала (размер зерна до 0,7 мм)	8940,78	385,25	25,96	0,00	8529,57	36,69
15-04-048-02	из мелкозернистого минерала (размер зерна до 1,8 мм)	9859,59	614,15	30,76	0,00	9214,68	58,49
15-04-048-03	из среднезернистого минерала (размер зерна до 3 мм)	11414,35	646,49	40,36	0,00	10727,50	61,57
15-04-048-04	из крупнозернистого минерала (размер зерна до 5 мм)	13016,70	682,61	49,97	0,00	12284,12	65,01

Отделка стен внутри помещений мелкозернистыми декоративными покрытиями из минеральных или полимерминеральных пастовых составов на латексной основе по подготовленной поверхности, состав с наполнителем:

15-04-048-05	из микроминерала (размер зерна до 0,7 мм)	7576,46	353,85	22,51	0,35	7200,10	33,7
15-04-048-06	из мелкозернистого минерала (размер зерна до 1,8 мм)	8611,94	582,33	27,53	0,46	8002,08	55,46
15-04-048-07	из среднезернистого минерала (размер зерна до 3 мм)	10300,89	616,56	37,59	0,70	9646,74	58,72
15-04-048-08	из крупнозернистого минерала (размер зерна до 5 мм)	11756,03	661,92	46,41	0,81	11047,70	63,04

Отделка потолков мелкозернистыми декоративными покрытиями из минеральных или полимерминеральных пастовых составов на латексной основе, состав с наполнителем:

15-04-048-09	из микроминерала (размер зерна до 0,7 мм)	8600,84	438,07	25,65	0,46	8137,12	40,6
--------------	---	---------	--------	-------	------	---------	------

Номера расценок	Наименование и характеристика строительных работ и конструкций	Прямые затраты, руб.	В том числе, руб			Затраты труда рабочих, чел -ч	
			оплата труда рабочих	эксплуатация машин			материалы
Коды неучтенных материалов	Наименование и характеристика неучтенных расценками материалов, единица измерения				всего	в т.ч. оплата труда машинистов	расход неучтенных материалов
1	2	3	4	5	6	7	8
15-04-048-10	из мелкозернистого минерала (размер зерна до 1,8 мм)	9450,82	853,06	29,43	0,46	8568,33	79,06
15-04-048-11	из среднезернистого минерала (размер зерна до 3 мм)	11162,84	898,05	37,62	0,00	10227,17	83,23
15-04-048-12	из крупнозернистого минерала (размер зерна до 5 мм)	12588,42	952,86	45,23	0,00	11590,33	88,31
15-04-048-13	При структурировании поверхности фактурными валиками или шпателями добавлять к расценкам 15-04-048-06, 15-04-048-07, 15-04-048-08	236,78	236,78	0,00	0,00	0,00	22,55
15-04-048-14	При разделке коврами (картами) добавлять к расценкам 15-04-048-05, 15-04-048-06, 15-04-048-07, 15-04-048-08	278,62	154,14	0,00	0,00	124,48	14,68

В Части 16 «Трубопроводы внутренние» наименование раздела 3 изложить в следующей редакции:

Раздел 3. ТРУБОПРОВОДЫ ИЗ МНОГОСЛОЙНЫХ МЕТАЛЛОПОЛИМЕРНЫХ ТРУБ

Таблицы 16-03-001, 16-03-002, 16-04-001 изложить в следующей редакции:

Таблица 16-03-001. Прокладка трубопроводов отопления из многослойных металлополимерных труб

Измеритель: 100 м трубопровода

Прокладка трубопроводов отопления при стояковой системе из многослойных металлополимерных труб диаметром:

16-03-001-01 (103-9910)	до 15 мм Фасонные и соединительные части к многослойным металлополимерным трубам, (шт.)	2326,13	956,48	47,41	0,95	1322,24 (II)	98
(301-1224)	Крепления для трубопроводов: кронштейны, планки, хомуты, (кг)	-	-	-	-	(II)	-
(302-9912)	Арматура запорная к многослойным металлополимерным трубам, (шт.)	-	-	-	-	(II)	-
16-03-001-02 (103-9910)	20 мм Фасонные и соединительные части к многослойным металлополимерным трубам, (шт.)	3311,44	1083,36	47,96	0,95	2180,12 (II)	111
(301-1224)	Крепления для трубопроводов: кронштейны, планки, хомуты, (кг)	-	-	-	-	(II)	-
(302-9912)	Арматура запорная к многослойным металлополимерным трубам, (шт.)	-	-	-	-	(II)	-
16-03-001-03	25 мм	3878,28	976,00	48,62	0,95	2853,66	100

Изменения, которые вносятся в государственные сметные нормативы. ФЕР 81-02-2001-И8

Номера расценок	Наименование и характеристика строительных работ и конструкций	Прямые затраты, руб	В том числе, руб.				Затраты труда рабочих, чел.-ч.
			оплата труда рабочих	эксплуатация машин		материалы	
Коды неучтенных материалов	Наименование и характеристика неучтенных расценками материалов, единица измерения				всего		в т.ч. оплата труда машинистов
1	2	3	4	5	6	7	8
(103-9910)	Фасонные и соединительные части к многослойным металлополимерным трубам, (шт.)	-	-	-	-	(П)	-
(301-1224)	Крепления для трубопроводов: кронштейны, планки, хомуты, (кг)	-	-	-	-	(П)	-
(302-9912)	Арматура запорная к многослойным металлополимерным трубам, (шт.)	-	-	-	-	(П)	-
Прокладка трубопроводов отопления при коллекторной системе из многослойных металлополимерных труб диаметром:							
16-03-001-04	до 15 мм	1961,94	575,84	47,41	0,95	1338,69	59
(103-9910)	Фасонные и соединительные части к многослойным металлополимерным трубам, (шт.)	-	-	-	-	(П)	-
(301-1224)	Крепления для трубопроводов: кронштейны, планки, хомуты, (кг)	-	-	-	-	(П)	-
(302-9912)	Арматура запорная к многослойным металлополимерным трубам, (шт.)	-	-	-	-	(П)	-
16-03-001-05	20 мм	3164,56	907,68	47,96	0,95	2208,92	93
(103-9910)	Фасонные и соединительные части к многослойным металлополимерным трубам, (шт.)	-	-	-	-	(П)	-
(301-1224)	Крепления для трубопроводов: кронштейны, планки, хомуты, (кг)	-	-	-	-	(П)	-
(302-9912)	Арматура запорная к многослойным металлополимерным трубам, (шт.)	-	-	-	-	(П)	-
16-03-001-06	25 мм	3934,40	1015,04	48,62	0,95	2870,74	104
(103-9910)	Фасонные и соединительные части к многослойным металлополимерным трубам, (шт.)	-	-	-	-	(П)	-
(301-1224)	Крепления для трубопроводов: кронштейны, планки, хомуты, (кг)	-	-	-	-	(П)	-
(302-9912)	Арматура запорная к многослойным металлополимерным трубам, (шт.)	-	-	-	-	(П)	-
Таблица 16-03-002. Прокладка водопроводов водоснабжения из многослойных металлополимерных труб							
Измеритель: 100 м трубопровода							
Прокладка трубопроводов водоснабжения из многослойных металлополимерных труб диаметром:							
16-03-002-01	15 мм	2894,93	1093,12	47,41	0,95	1754,40	112
(103-9910)	Фасонные и соединительные части к многослойным металлополимерным трубам, (шт.)	-	-	-	-	(П)	-
(301-1224)	Крепления для трубопроводов: кронштейны, планки, хомуты, (кг)	-	-	-	-	(П)	-

Номера расценок	Наименование и характеристика строительных работ и конструкций	Прямые затраты, руб	В том числе, руб			Затраты труда рабочих, чел.-ч.	
			оплата труда рабочих	эксплуатация машин			расход неучтенных материалов
Коды неучтенных материалов	Наименование и характеристика неучтенных расценками материалов, единица измерения				всего	в т.ч. оплата труда машинистов	
1	2	3	4	5	6	7	8
(302-9912)	Арматура запорная к многослойным металлополимерным трубам, (шт.)	-	-	-	-	(П)	-
16-03-002-02 (103-9910)	20 мм Фасонные и соединительные части к многослойным металлополимерным трубам, (шт.)	3180,27	1005,28	47,96	0,95	2127,03 (П)	103
(301-1224)	Крепления для трубопроводов: кронштейны, планки, хомуты, (кг)	-	-	-	-	(П)	-
(302-9912)	Арматура запорная к многослойным металлополимерным трубам, (шт.)	-	-	-	-	(П)	-
16-03-002-03 (103-9910)	25 мм Фасонные и соединительные части к многослойным металлополимерным трубам, (шт.)	3912,72	1005,28	48,62	0,95	2858,82 (П)	103
(301-1224)	Крепления для трубопроводов: кронштейны, планки, хомуты, (кг)	-	-	-	-	(П)	-
(302-9912)	Арматура запорная к многослойным металлополимерным трубам, (шт.)	-	-	-	-	(П)	-
Прокладка трубопроводов водоснабжения в типовых сантехкабинах из многослойных металлополимерных труб диаметром:							
16-03-002-04 (103-9910)	15 мм Фасонные и соединительные части к многослойным металлополимерным трубам, (шт.)	3017,05	1229,76	47,41	0,95	1739,88 (П)	126
(301-1224)	Крепления для трубопроводов: кронштейны, планки, хомуты, (кг)	-	-	-	-	(П)	-
(302-9912)	Арматура запорная к многослойным металлополимерным трубам, (шт.)	-	-	-	-	(П)	-
16-03-002-05 (103-9910)	20 мм Фасонные и соединительные части к многослойным металлополимерным трубам, (шт.)	3235,14	1083,36	47,96	0,95	2103,82 (П)	111
(301-1224)	Крепления для трубопроводов: кронштейны, планки, хомуты, (кг)	-	-	-	-	(П)	-
(302-9912)	Арматура запорная к многослойным металлополимерным трубам, (шт.)	-	-	-	-	(П)	-
16-03-002-06 (103-9910)	25 мм Фасонные и соединительные части к многослойным металлополимерным трубам, (шт.)	3971,24	1083,36	48,62	0,95	2839,26 (П)	111
(301-1224)	Крепления для трубопроводов: кронштейны, планки, хомуты, (кг)	-	-	-	-	(П)	-

Номера расценок	Наименование и характеристика строительных работ и конструкций	Прямые затраты, руб	В том числе, руб			Затраты труда рабочих, чел.-ч.	
			оплата труда рабочих	эксплуатация машин			расход неучтенных материалов
Коды неучтенных материалов	Наименование и характеристика неучтенных расценками материалов, единица измерения			всего	в т ч оплата труда машинистов		
1	2	3	4	5	6	7	8
(302-9912)	Арматура запорная к многослойным металлополимерным трубам, (шт.)	-	-	-	-	(П)	-

Таблица 16-04-001. Прокладка трубопроводов канализации из полиэтиленовых труб высокой плотности

Измеритель: 100 м трубопровода

Прокладка трубопроводов канализации из полиэтиленовых труб высокой плотности диаметром:

16-04-001-01	50 мм	4623,61	637,26	2,86	0,27	3983,49	64,24
(301-9240)	Крепления, (кг)	-	-	-	-	(П)	-
(302-9120)	Задвижки, (шт.)	-	-	-	-	(П)	-
16-04-001-02	110 мм	7784,49	611,07	6,58	0,68	7166,84	61,6
(301-9240)	Крепления, (кг)	-	-	-	-	(П)	-
(302-9120)	Задвижки, (шт.)	-	-	-	-	(П)	-
16-04-001-03	160 мм	29322,89	552,85	9,43	0,95	28760,61	59,51
(301-9240)	Крепления, (кг)	-	-	-	-	(П)	-
(302-9120)	Задвижки, (шт.)	-	-	-	-	(П)	-
(302-9911)	Фасонные и соединительные части к полиэтиленовым трубам, (шт.)	-	-	-	-	(П)	-
16-04-001-04	200 мм	45345,01	526,09	14,01	1,49	44804,91	56,63
(301-9240)	Крепления, (кг)	-	-	-	-	(П)	-
(302-9120)	Задвижки, (шт.)	-	-	-	-	(П)	-
(302-9911)	Фасонные и соединительные части к полиэтиленовым трубам, (шт.)	-	-	-	-	(П)	-

В Части 26 «Теплоизоляционные работы» таблицу 26-01-036 изложить в следующей редакции:

Таблица 26-01-036. Изоляция холодных поверхностей изделиями из волокнистых и зернистых материалов с креплением на клею и дюбелями

Измеритель: 100 м² поверхности

Изоляция изделиями из волокнистых и зернистых материалов с креплением на клею и дюбелями холодных поверхностей:

26-01-036-01	наружных стен	247,16	132,33	9,38	0,41	105,45	16,06
(101-2797)	Дюбель распорный с металлическим стержнем 10x150 мм, (10 шт.)	-	-	-	-	П	-
(104-9100)	Плиты теплоизоляционные, (м3)	-	-	-	-	П	-
26-01-036-02	внутренних стен и перегородок	167,14	115,03	8,66	0,41	43,45	13,96
(101-2797)	Дюбель распорный с металлическим стержнем 10x150 мм, (10 шт.)	-	-	-	-	П	-
(104-9100)	Плиты теплоизоляционные, (м3)	-	-	-	-	П	-

В Части 27 «Автомобильные дороги» таблицы 27-06-020, 27-06-033, 27-06-40 изложить в следующей редакции:

Таблица 27-06-020. Устройство покрытия толщиной 4 см из горячих асфальтобетонных смесей

Измеритель: 1000 м² покрытия

Устройство покрытия толщиной 4 см из горячих асфальтобетонных смесей плотных мелкозернистых типа АБВ, плотность каменных материалов:

Номера расценок	Наименование и характеристика строительных работ и конструкций	Прямые затраты, руб.	В том числе, руб				Затраты труда рабочих, чел.-ч.
			оплата труда рабочих	эксплуатация машин		материалы	
Коды неучтенных материалов	Наименование и характеристика неучтенных расценками материалов, единица измерения				всего		в т.ч. оплата труда машинистов
1	2	3	4	5	6	7	8
27-06-020-01	2,5-2,9 т/м ³	46666,30	368,45	2386,22	262,54	43911,63	38,3
27-06-020-02	3 т/м ³ и более	57625,46	368,45	2386,22	262,54	54870,79	38,3
Устройство покрытия толщиной 4 см из горячих асфальтобетонных смесей плотных крупнозернистых типа АБ, плотность каменных материалов:							
27-06-020-03	2,5-2,9 т/м ³	52091,02	368,45	2386,22	262,54	49336,35	38,3
27-06-020-04	3 т/м ³ и более	55942,46	368,45	2386,22	262,54	53187,79	38,3
27-06-020-05	Устройство покрытия толщиной 4 см из горячих асфальтобетонных смесей плотных песчаных типа ГД, плотность каменных материалов 2,5-2,9-3 т/м ³	56333,38	368,45	2386,22	262,54	53578,71	38,3
Устройство покрытия толщиной 4 см из горячих асфальтобетонных смесей пористых крупнозернистых, плотность каменных материалов:							
27-06-020-06	2,5-2,9 т/м ³	44590,96	368,45	2380,25	262,13	41842,26	38,3
27-06-020-07	3 т/м ³ и более	47047,43	368,45	2380,25	262,13	44298,73	38,3
Устройство покрытия толщиной 4 см из горячих асфальтобетонных смесей пористых мелкозернистых, плотность каменных материалов:							
27-06-020-08	2,5-2,9 т/м ³	45500,92	368,45	2391,95	262,82	42740,52	38,3
27-06-020-09	3 т/м ³ и более	47968,53	368,45	2391,95	262,82	45208,13	38,3
Устройство покрытия толщиной 4 см из горячих асфальтобетонных смесей высокопористых крупнозернистых, плотность каменных материалов:							
27-06-020-10	2,5-2,9 т/м ³	45215,95	368,45	2391,95	262,82	42455,55	38,3
27-06-020-11	3 т/м ³ и более	47851,28	368,45	2391,95	262,82	45090,88	38,3
Устройство покрытия толщиной 4 см из горячих асфальтобетонных смесей высокопористых мелкозернистых, плотность каменных материалов:							
27-06-020-12	2,5-2,9 т/м ³	45583,95	368,45	2391,95	262,82	42823,55	38,3
27-06-020-13	3 т/м ³ и более	48227,12	368,45	2391,95	262,82	45466,72	38,3
27-06-020-14	Устройство покрытия толщиной 4 см из горячих асфальтобетонных смесей высокопористых песчаных, плотность каменных материалов 2,5-2,9-3 т/м ³	46249,27	368,45	2391,95	262,82	43488,87	38,3
Таблица 27-06-033. Устройство дорожного покрытия средней толщиной 8 см методом горячей регенерации с применением ремиксера Wirtgen RX 4500							
Измеритель: 1000 м ²							
27-06-033-01	Устройство дорожного покрытия средней толщиной 8 см методом горячей регенерации с применением ремиксера Wirtgen RX 4500	9924,10	260,31	9647,55	212,09	16,24	29,38
(101-9010)	Битум, (т)	-	-	-	-	(0,333)	-
(410-9010)	Смесь асфальтобетонная, (т)	-	-	-	-	(II)	-
27-06-033-02	На каждые 0,5 см изменения толщины регенерируемого слоя добавлять или исключать к расценке 27-06-033-01	594,63	8,55	586,08	9,39	0,00	1,02
(410-9010)	Смесь асфальтобетонная, (т)	-	-	-	-	(II)	-
Таблица 27-06-040. Устройство основания методом холодной регенерации с применением дорожной фрезы RX-700 ROADTEC							
Измеритель: 1000 м ² поверхности							
Устройство основания методом холодной регенерации с применением дорожной фрезы RX-700 ROADTEC с добавлением битумной эмульсии:							
27-06-040-01	на глубину 20 см	17275,13	225,42	16983,80	340,97	65,91	28,9
(101-1797)	Эмульсия битумно-дорожная, (т)	-	-	-	-	(II)	-

Изменения, которые вносятся в государственные сметные нормативы. ФЕР 81-02-2001-И8

Номера расценок	Наименование и характеристика строительных работ и конструкций	Прямые затраты, руб.	В том числе, руб.				Затраты труда рабочих, чел.-ч
			оплата труда рабочих	эксплуатация машин		материалы	
Коды неучтенных материалов	Наименование и характеристика неучтенных расценками материалов, единица измерения				всего		в т.ч. оплата труда машинистов
1	2	3	4	5	6	7	8
27-06-040-02 <i>(101-1797)</i>	на каждый сантиметр изменения глубины регенерации добавлять или исключать к расценке 27-06-040-01 <i>Эмульсия битумно-дорожная, (т)</i>	678,90	0,19	678,10	11,62	0,61	0,02
		-	-	-	-	(II)	-
Устройство основания методом холодной регенерации с применением дорожной фрезы RX-700 ROADTEC с добавлением минеральных добавок (щебень, гравий):							
27-06-040-03 <i>(101-1797)</i>	на глубину 20 см <i>Эмульсия битумно-дорожная, (т)</i>	27377,42	237,74	19251,76	415,73	7887,92	30,48
		-	-	-	-	(II)	-
27-06-040-04 <i>(101-1797)</i>	на каждый сантиметр изменения глубины регенерации добавлять или исключать к расценке 27-06-040-03 <i>Эмульсия битумно-дорожная, (т)</i>	1077,89	0,77	684,14	12,02	392,98	0,08
		-	-	-	-	(II)	-
Таблицу 27-06-042 удалить.							
Часть 27 «Автомобильные дороги» дополнить таблицей 27-06-052:							
Таблица 27-06-052. Устройство основания ресайклером с укреплением цементом и полимерными добавками после предварительного фрезерования и выравнивания профиля							
Измеритель: 1000 м ² поверхности							
27-06-052-01 <i>(101-9540)</i>	Устройство основания ресайклером с укреплением цементом и полимерными добавками после предварительного фрезерования и выравнивания профиля <i>Цемент, (т)</i>	99166,58	86,07	23433,92	309,22	75646,59	10,09
		-	-	-	-	(27,25)	-
Таблицу 27-09-031 изложить в следующей редакции:							
Таблица 27-09-031. Нанесение линии поперечной дорожной разметки холодным пластиком со световозвращающими элементами							
Измеритель: 10 м ² разметки							
27-09-031-01	Нанесение линии поперечной дорожной разметки холодным пластиком со световозвращающими элементами вручную с применением трафаретной самоклеящейся ленты	2551,71	53,60	0,00	0,00	2498,11	5,25
Часть 27 «Автомобильные дороги» дополнить таблицей 27-11-012							
Таблица 27-11-012. Укладка грунтовых модулей для сооружения проездов, дорог, насыпных площадок и укрепления откосов							
Измеритель: 100 м ²							
Укладка грунтовых модулей с шириной ленты:							
27-11-012-01	100 мм	3317,36	560,17	1111,71	105,05	1645,48	58,23

Номера расценок	Наименование и характеристика строительных работ и конструкций	Прямые затраты, руб	В том числе, руб.			Затраты труда рабочих, чел -ч	
			оплата труда рабочих	эксплуатация машин			расход неучтенных материалов
Коды неучтенных материалов	Наименование и характеристика неучтенных расценками материалов, единица измерения				всего	в т.ч. оплата труда машинистов	
1	2	3	4	5	6	7	8
(101-9278)	Модуль грунтовый ГП-1500, (шт.)	-	-	-	-	(15,75)	-
(407-9085)	Грунт, (м3)	-	-	-	-	(10,3)	-
27-11-012-02	150 мм	3483,45	596,06	1241,91	118,19	1645,48	61,96
(101-9278)	Модуль грунтовый ГП-1500, (шт.)	-	-	-	-	(15,45)	-
(407-9085)	Грунт, (м3)	-	-	-	-	(15,45)	-
27-11-012-03	200 мм	3646,33	629,53	1371,32	130,97	1645,48	65,44
(101-9278)	Модуль грунтовый ГП-1500, (шт.)	-	-	-	-	(15,75)	-
(407-9085)	Грунт, (м3)	-	-	-	-	(20,6)	-
27-11-012-04	375 мм	3851,67	675,32	1530,87	147,61	1645,48	70,2
(101-9278)	Модуль грунтовый ГП-1500, (шт.)	-	-	-	-	(15,75)	-
(407-9085)	Грунт, (м3)	-	-	-	-	(38,63)	-
27-11-012-05	500 мм	4012,15	704,18	1662,49	159,95	1645,48	73,2
(101-9278)	Модуль грунтовый ГП-1500, (шт.)	-	-	-	-	(15,75)	-
(407-9085)	Грунт, (м3)	-	-	-	-	(51,5)	-
27-11-012-06	750 мм	4052,37	563,73	1824,61	162,70	1664,03	58,6
(101-9278)	Модуль грунтовый ГП-1500, (шт.)	-	-	-	-	(5,67)	-
(407-9085)	Грунт, (м3)	-	-	-	-	(77,25)	-
27-11-012-07	1000 мм	4345,03	582,01	2098,99	192,34	1664,03	60,5
(101-9278)	Модуль грунтовый ГП-1500, (шт.)	-	-	-	-	(5,67)	-
(407-9085)	Грунт, (м3)	-	-	-	-	(103)	-
27-11-012-08	1500 мм	4665,60	589,71	2411,86	226,16	1664,03	61,3
(101-9278)	Модуль грунтовый ГП-1500, (шт.)	-	-	-	-	(5,67)	-
(407-9085)	Грунт, (м3)	-	-	-	-	(154,5)	-

Часть 33 «Линии электропередачи» дополнить таблицами 33-01-052, 33-01-058, 33-01-059, 33-01-060

Таблица 33-01-052. Подвеска проводов ВЛ 330 кВ (6 проводов) сечением свыше 240 мм² методом "под тяжением" без пересечений с препятствиями

Измеритель: 1 км линии

Подвеска проводов ВЛ 330 кВ (6 проводов) сечением свыше 240 мм² методом "под тяжением" без пересечений с препятствиями, при длине анкерного пролета:

33-01-052-01	до 1 км	31366,82	2741,22	28625,60	1378,01	0,00	284,95
(110-9009)	Арматура линейная, (т)	-	-	-	-	(П)	-
(110-9032)	Изоляторы линейные подвесные тарельчатые, (т)	-	-	-	-	(П)	-
(502-9079)	Провода неизолированные, (т)	-	-	-	-	(П)	-
33-01-052-02	свыше 1 км	24000,31	1771,44	22228,87	1109,14	0,00	181,5
(110-9009)	Арматура линейная, (т)	-	-	-	-	(П)	-
(110-9032)	Изоляторы линейные подвесные тарельчатые, (т)	-	-	-	-	(П)	-
(502-9079)	Провода неизолированные, (т)	-	-	-	-	(П)	-

Таблица 33-01-058. Подвеска проводов между анкерными опорами методом "под тяжением" с пересечением препятствий

Измеритель: 1 пролет с пересечением 1 препятствия

Подвеска проводов между анкерными опорами методом "под тяжением" с пересечением электрифицированных железных дорог общего пользования, напряжение пересекающей линии ВЛ:

33-01-058-01	220 кВ (3 провода)	18133,84	2683,81	13692,45	599,90	1757,58	295,9
--------------	--------------------	----------	---------	----------	--------	---------	-------

Изменения, которые вносятся в государственные сметные нормативы. ФЕР 81-02-2001-И8

Номера расценок	Наименование и характеристика строительных работ и конструкций	Прямые затраты, руб	В том числе, руб			Затраты труда рабочих, чел -ч	
			оплата труда рабочих	эксплуатация машин			
Коды неучтенных материалов	Наименование и характеристика неучтенных расценками материалов, единица измерения				всего	в т.ч. оплата труда машинистов	расход неучтенных материалов
1	2	3	4	5	6	7	8
(110-9009)	Арматура линейная, (т)	-	-	-	-	(П)	-
(110-9032)	Изоляторы линейные подвесные тарельчатые, (т)	-	-	-	-	(П)	-
(502-9079)	Провода неизолированные, (т)	-	-	-	-	(П)	-
33-01-058-02	330 кВ (6 проводов)	30799,02	3789,69	24902,13	1169,12	2107,20	412,82
(110-9009)	Арматура линейная, (т)	-	-	-	-	(П)	-
(110-9032)	Изоляторы линейные подвесные тарельчатые, (т)	-	-	-	-	(П)	-
(502-9079)	Провода неизолированные, (т)	-	-	-	-	(П)	-
33-01-058-03	500 кВ (9 проводов)	39358,07	4590,46	32398,46	1532,43	2369,15	500,05
(110-9009)	Арматура линейная, (т)	-	-	-	-	(П)	-
(110-9032)	Изоляторы линейные подвесные тарельчатые, (т)	-	-	-	-	(П)	-
(502-9079)	Провода неизолированные, (т)	-	-	-	-	(П)	-
33-01-058-04	750 кВ (15 проводов)	61815,82	6728,28	52244,84	2497,92	2842,70	724,25
(110-9009)	Арматура линейная, (т)	-	-	-	-	(П)	-
(110-9032)	Изоляторы линейные подвесные тарельчатые, (т)	-	-	-	-	(П)	-
(502-9079)	Провода неизолированные, (т)	-	-	-	-	(П)	-
Подвеска проводов между анкерными опорами методом "под тяжением" с пересечением неэлектрифицированных железных дорог общего пользования, напряжение пересекающей ВЛ:							
33-01-058-05	220 кВ (3 провода)	13907,74	1898,44	11212,67	493,92	796,63	209,31
(110-9009)	Арматура линейная, (т)	-	-	-	-	(П)	-
(110-9032)	Изоляторы линейные подвесные тарельчатые, (т)	-	-	-	-	(П)	-
(502-9079)	Провода неизолированные, (т)	-	-	-	-	(П)	-
33-01-058-06	330 кВ (6 проводов)	27559,89	3220,53	22819,00	1060,06	1520,36	350,82
(110-9009)	Арматура линейная, (т)	-	-	-	-	(П)	-
(110-9032)	Изоляторы линейные подвесные тарельчатые, (т)	-	-	-	-	(П)	-
(502-9079)	Провода неизолированные, (т)	-	-	-	-	(П)	-
33-01-058-07	500 кВ (9 проводов)	32624,48	3629,50	27237,40	1260,32	1757,58	395,37
(110-9009)	Арматура линейная, (т)	-	-	-	-	(П)	-
(110-9032)	Изоляторы линейные подвесные тарельчатые, (т)	-	-	-	-	(П)	-
(502-9079)	Провода неизолированные, (т)	-	-	-	-	(П)	-
33-01-058-08	750 кВ (15 проводов)	55534,18	5818,88	47211,10	2248,49	2504,20	626,36
(110-9009)	Арматура линейная, (т)	-	-	-	-	(П)	-
(110-9032)	Изоляторы линейные подвесные тарельчатые, (т)	-	-	-	-	(П)	-
(502-9079)	Провода неизолированные, (т)	-	-	-	-	(П)	-
Подвеска проводов между анкерными опорами методом "под тяжением" с пересечением ВЛ 35-220 кВ, напряжение пересекающей ВЛ:							
33-01-058-09	220 кВ (3 провода)	10434,94	1166,76	8742,54	395,47	525,64	128,64
(110-9009)	Арматура линейная, (т)	-	-	-	-	(П)	-
(110-9032)	Изоляторы линейные подвесные тарельчатые, (т)	-	-	-	-	(П)	-
(502-9079)	Провода неизолированные, (т)	-	-	-	-	(П)	-
33-01-058-10	330 кВ (6 проводов)	22219,63	2288,85	18871,28	879,92	1059,50	249,33
(110-9009)	Арматура линейная, (т)	-	-	-	-	(П)	-
(110-9032)	Изоляторы линейные подвесные тарельчатые, (т)	-	-	-	-	(П)	-
(502-9079)	Провода неизолированные, (т)	-	-	-	-	(П)	-
33-01-058-11	500 кВ (9 проводов)	27585,06	2830,38	23582,13	1093,65	1172,55	308,32
(110-9009)	Арматура линейная, (т)	-	-	-	-	(П)	-
(110-9032)	Изоляторы линейные подвесные тарельчатые, (т)	-	-	-	-	(П)	-
(502-9079)	Провода неизолированные, (т)	-	-	-	-	(П)	-
33-01-058-12	750 кВ (15 проводов)	48771,60	5141,27	41900,21	1981,57	1730,12	553,42
(110-9009)	Арматура линейная, (т)	-	-	-	-	(П)	-
(110-9032)	Изоляторы линейные подвесные тарельчатые, (т)	-	-	-	-	(П)	-
(502-9079)	Провода неизолированные, (т)	-	-	-	-	(П)	-

Номера расценок	Наименование и характеристика строительных работ и конструкций	Прямые затраты, руб	В том числе, руб				Затраты труда рабочих, чел.-ч
			оплата труда рабочих	эксплуатация машин		материалы	
Коды неучтенных материалов	Наименование и характеристика неучтенных расценками материалов, единица измерения				всего		в т.ч. оплата труда машинистов
1	2	3	4	5	6	7	8
Подвеска проводов между анкерными опорами методом "под тяжением" с пересечением автомобильных дорог, линий связи, ВЛ до 10 кВ, напряжение пересекающей ВЛ:							
33-01-058-13	220 кВ (3 провода)	9372,66	893,85	8103,64	366,78	375,17	98,55
(110-9009)	Арматура линейная, (т)	-	-	-	-	(П)	-
(110-9032)	Изоляторы линейные подвесные тарельчатые, (т)	-	-	-	-	(П)	-
(502-9079)	Провода неизолированные, (т)	-	-	-	-	(П)	-
33-01-058-14	330 кВ (6 проводов)	20153,52	2085,60	17534,98	817,73	532,94	227,19
(110-9009)	Арматура линейная, (т)	-	-	-	-	(П)	-
(110-9032)	Изоляторы линейные подвесные тарельчатые, (т)	-	-	-	-	(П)	-
(502-9079)	Провода неизолированные, (т)	-	-	-	-	(П)	-
33-01-058-15	500 кВ (9 проводов)	25201,78	2579,76	21987,80	1002,64	634,22	281,02
(110-9009)	Арматура линейная, (т)	-	-	-	-	(П)	-
(110-9032)	Изоляторы линейные подвесные тарельчатые, (т)	-	-	-	-	(П)	-
(502-9079)	Провода неизолированные, (т)	-	-	-	-	(П)	-
33-01-058-16	750 кВ (15 проводов)	44561,14	4724,43	38690,70	1812,91	1146,01	508,55
(110-9009)	Арматура линейная, (т)	-	-	-	-	(П)	-
(110-9032)	Изоляторы линейные подвесные тарельчатые, (т)	-	-	-	-	(П)	-
(502-9079)	Провода неизолированные, (т)	-	-	-	-	(П)	-
Таблица 33-01-059. Подвеска проводов между промежуточными опорами методом "под тяжением" с пересечением препятствий							
Измеритель: 1 пролет с пересечением 1 препятствия							
Подвеска проводов между промежуточными опорами методом "под тяжением" с пересечением железных дорог необщего пользования, напряжение пересекающей ВЛ:							
33-01-059-01	220 кВ (3 провода)	12778,26	1695,36	10286,27	439,25	796,63	186,92
(110-9009)	Арматура линейная, (т)	-	-	-	-	(П)	-
(110-9032)	Изоляторы линейные подвесные тарельчатые, (т)	-	-	-	-	(П)	-
(502-9079)	Провода неизолированные, (т)	-	-	-	-	(П)	-
33-01-059-02	330 кВ (6 проводов)	23415,85	2610,53	19284,96	878,38	1520,36	287,82
(110-9009)	Арматура линейная, (т)	-	-	-	-	(П)	-
(110-9032)	Изоляторы линейные подвесные тарельчатые, (т)	-	-	-	-	(П)	-
(502-9079)	Провода неизолированные, (т)	-	-	-	-	(П)	-
33-01-059-03	500 кВ (9 проводов)	29574,75	2770,16	25047,01	1158,84	1757,58	301,76
(110-9009)	Арматура линейная, (т)	-	-	-	-	(П)	-
(110-9032)	Изоляторы линейные подвесные тарельчатые, (т)	-	-	-	-	(П)	-
(502-9079)	Провода неизолированные, (т)	-	-	-	-	(П)	-
33-01-059-04	750 кВ (15 проводов)	44528,52	3608,57	38415,75	1797,70	2504,20	393,09
(110-9009)	Арматура линейная, (т)	-	-	-	-	(П)	-
(110-9032)	Изоляторы линейные подвесные тарельчатые, (т)	-	-	-	-	(П)	-
(502-9079)	Провода неизолированные, (т)	-	-	-	-	(П)	-
Подвеска проводов между промежуточными опорами методом "под тяжением" с пересечением ВЛ 35-110 кВ, напряжение пересекающей ВЛ:							
33-01-059-05	220 кВ (3 провода)	9336,89	975,39	7835,86	341,10	525,64	107,54
(110-9009)	Арматура линейная, (т)	-	-	-	-	(П)	-
(110-9032)	Изоляторы линейные подвесные тарельчатые, (т)	-	-	-	-	(П)	-
(502-9079)	Провода неизолированные, (т)	-	-	-	-	(П)	-
33-01-059-06	330 кВ (6 проводов)	18235,04	1697,72	15477,82	708,05	1059,50	187,18
(110-9009)	Арматура линейная, (т)	-	-	-	-	(П)	-
(110-9032)	Изоляторы линейные подвесные тарельчатые, (т)	-	-	-	-	(П)	-
(502-9079)	Провода неизолированные, (т)	-	-	-	-	(П)	-

Изменения, которые вносятся в государственные сметные нормативы. ФЕР 81-02-2001-И8

Номера расценок	Наименование и характеристика строительных работ и конструкций	Прямые затраты, руб	В том числе, руб				Затраты труда рабочих, чел -ч.
			оплата труда рабочих	эксплуатация машин		материалы	
Коды неучтенных материалов	Наименование и характеристика неучтенных расценками материалов, единица измерения				всего	в т.ч оплата труда машинистов	расход неучтенных материалов
1	2	3	4	5	6	7	8
33-01-059-07 (110-9009) (110-9032) (502-9079)	500 кВ (9 проводов) Арматура линейная, (т) Изоляторы линейные подвесные тарельчатые, (т) Провода неизолированные, (т)	24051,17 - - -	1982,70 - - -	20895,92 - - -	958,13 - - -	1172,55 (П) (П) (П)	215,98 - - -
33-01-059-08 (110-9009) (110-9032) (502-9079)	750 кВ (15 проводов) Арматура линейная, (т) Изоляторы линейные подвесные тарельчатые, (т) Провода неизолированные, (т)	36671,88 - - -	2883,81 - - -	32057,95 - - -	1467,54 - - -	1730,12 (П) (П) (П)	314,14 - - -
Подвеска проводов между промежуточными опорами методом "под тяжением" с пересечением автомобильных дорог, линий связи, ВЛ до 10 кВ, напряжение пересекающей ВЛ:							
33-01-059-09 (110-9009) (110-9032) (502-9079)	220 кВ (3 провода) Арматура линейная, (т) Изоляторы линейные подвесные тарельчатые, (т) Провода неизолированные, (т)	8346,44 - - -	708,64 - - -	7262,63 - - -	315,41 - - -	375,17 (П) (П) (П)	78,13 - - -
33-01-059-10 (110-9009) (110-9032) (502-9079)	330 кВ (6 проводов) Арматура линейная, (т) Изоляторы линейные подвесные тарельчатые, (т) Провода неизолированные, (т)	15452,00 - - -	1077,70 - - -	13841,36 - - -	622,92 - - -	532,94 (П) (П) (П)	118,82 - - -
33-01-059-11 (110-9009) (110-9032) (502-9079)	500 кВ (9 проводов) Арматура линейная, (т) Изоляторы линейные подвесные тарельчатые, (т) Провода неизолированные, (т)	18924,91 - - -	1211,03 - - -	17079,66 - - -	767,84 - - -	634,22 (П) (П) (П)	131,92 - - -
33-01-059-12 (110-9009) (110-9032) (502-9079)	750 кВ (15 проводов) Арматура линейная, (т) Изоляторы линейные подвесные тарельчатые, (т) Провода неизолированные, (т)	32760,06 - - -	2551,31 - - -	29062,74 - - -	1302,30 - - -	1146,01 (П) (П) (П)	277,92 - - -
Таблица 33-01-060. Подвеска грозозащитных тросов ВЛ 220-750 кВ между опорами методом "под тяжением" с пересечением препятствий							
Измеритель: 1 пролет с пересечением 1 препятствия							
Подвеска грозозащитных тросов в анкерном пролете методом "под тяжением" с пересечением препятствий:							
33-01-060-01	электрифицированных железных дорог	2146,72	137,71	2009,01	93,21	0,00	14,65
33-01-060-02	неэлектрифицированных железных дорог	1836,80	106,50	1730,30	75,82	0,00	11,33
33-01-060-03	ВЛ 35-220 кВ	1695,39	93,44	1601,95	69,50	0,00	9,94
33-01-060-04	автомобильных дорог, линий связи, ВЛ до 10 кВ	1597,64	84,79	1512,85	65,10	0,00	9,02
В Части 46 «Работы при реконструкции зданий и сооружений» таблицы 46-03-001, 46-03-002 изложить в следующей редакции:							
Таблица 46-03-001. Сверление установками алмазного бурения вертикальных отверстий в железобетонных конструкциях							
Измеритель: 100 отверстий							
Сверление установками алмазного бурения в железобетонных конструкциях вертикальных отверстий глубиной 200 мм диаметром:							
46-03-001-01	20 мм	2031,09	166,43	723,53	190,24	1141,13	17,3
46-03-001-02	25 мм	2201,70	175,08	751,17	199,52	1275,45	18,2
46-03-001-03	32 мм	2331,44	175,08	751,17	199,52	1405,19	18,2
46-03-001-04	40 мм	2336,71	197,21	823,72	223,88	1315,78	20,5
46-03-001-05	45 мм	2441,90	197,21	823,72	223,88	1420,97	20,5

Номера расценок	Наименование и характеристика строительных работ и конструкций	Прямые затраты, руб	В том числе, руб			Затраты труда рабочих, чел -ч	
			оплата труда рабочих	эксплуатация машин			материалы
Коды неучтенных материалов	Наименование и характеристика неучтенных расценками материалов, единица измерения				всего	в т ч оплата труда машинистов	расход неучтенных материалов
1	2	3	4	5	6	7	8
46-03-001-06	50 мм	2680,25	197,21	823,72	223,88	1659,32	20,5
46-03-001-07	55 мм	2812,07	197,21	823,72	223,88	1791,14	20,5
46-03-001-08	60 мм	2911,00	197,21	823,72	223,88	1890,07	20,5
46-03-001-09	70 мм	3520,17	253,97	1010,29	286,52	2255,91	26,4
46-03-001-10	80 мм	4794,28	253,97	1010,29	286,52	3530,02	26,4
46-03-001-11	90 мм	5219,64	253,97	1010,29	286,52	3955,38	26,4
46-03-001-12	100 мм	5653,65	253,97	1010,29	286,52	4389,39	26,4
46-03-001-13	110 мм	6592,62	253,97	1010,29	286,52	5328,36	26,4
46-03-001-14	125 мм	7429,03	253,97	1010,29	286,52	6164,77	26,4
46-03-001-15	140 мм	8356,09	303,03	1165,77	338,72	6887,29	31,5
46-03-001-16	160 мм	9219,49	303,03	1165,77	338,72	7750,69	31,5
На каждые 10 мм изменения глубины сверления добавляется или исключается:							
46-03-001-17	к расценке 46-03-001-01	87,22	1,83	28,33	9,51	57,06	0,19
46-03-001-18	к расценке 46-03-001-02	95,31	1,83	29,71	9,98	63,77	0,19
46-03-001-19	к расценке 46-03-001-03	103,43	3,46	29,71	9,98	70,26	0,36
46-03-001-20	к расценке 46-03-001-04	104,59	5,29	33,51	11,25	65,79	0,55
46-03-001-21	к расценке 46-03-001-05	110,62	6,06	33,51	11,25	71,05	0,63
46-03-001-22	к расценке 46-03-001-06	122,54	6,06	33,51	11,25	82,97	0,63
46-03-001-23	к расценке 46-03-001-07	131,54	8,47	33,51	11,25	89,56	0,88
46-03-001-24	к расценке 46-03-001-08	136,48	8,47	33,51	11,25	94,50	0,88
46-03-001-25	к расценке 46-03-001-09	166,61	10,97	42,84	14,38	112,80	1,14
46-03-001-26	к расценке 46-03-001-10	230,31	10,97	42,84	14,38	176,50	1,14
46-03-001-27	к расценке 46-03-001-11	254,75	14,14	42,84	14,38	197,77	1,47
46-03-001-28	к расценке 46-03-001-12	276,45	14,14	42,84	14,38	219,47	1,47
46-03-001-29	к расценке 46-03-001-13	329,46	20,20	42,84	14,38	266,42	2,1
46-03-001-30	к расценке 46-03-001-14	371,28	20,20	42,84	14,38	308,24	2,1
46-03-001-31	к расценке 46-03-001-15	417,82	22,32	51,13	17,17	344,37	2,32
46-03-001-32	к расценке 46-03-001-16	460,98	22,32	51,13	17,17	387,53	2,32

Таблица 46-03-002. Сверление установками алмазного бурения горизонтальных отверстий в железобетонных конструкциях

Измеритель: 100 отверстий

Сверление установками алмазного бурения в железобетонных конструкциях горизонтальных отверстий глубиной 200 мм диаметром:

46-03-002-01	20 мм	2282,66	224,15	917,01	255,20	1141,50	23,3
46-03-002-02	25 мм	2417,06	224,15	917,01	255,20	1275,90	23,3
46-03-002-03	32 мм	2546,93	224,15	917,01	255,20	1405,77	23,3
46-03-002-04	40 мм	2794,53	301,11	1176,13	342,20	1317,29	31,3
46-03-002-05	45 мм	2899,95	301,11	1176,13	342,20	1422,71	31,3
46-03-002-06	50 мм	3138,46	301,11	1176,13	342,20	1661,22	31,3
46-03-002-07	55 мм	3473,08	347,28	1331,61	394,40	1794,19	36,1
46-03-002-08	60 мм	3572,26	347,28	1331,61	394,40	1893,37	36,1
46-03-002-09	70 мм	4141,02	394,42	1487,08	446,60	2259,52	41
46-03-002-10	80 мм	5415,65	394,42	1487,08	446,60	3534,15	41
46-03-002-11	90 мм	6130,79	456,95	1711,66	522,00	3962,18	47,5
46-03-002-12	100 мм	6565,59	456,95	1711,66	522,00	4396,98	47,5
46-03-002-13	110 мм	8188,42	615,68	2229,91	696,00	5342,83	64
46-03-002-14	125 мм	9026,73	615,68	2229,91	696,00	6181,14	64
46-03-002-15	140 мм	9748,96	615,68	2229,91	696,00	6903,37	64
46-03-002-16	160 мм	10614,77	615,68	2229,91	696,00	7769,18	64
На каждые 10 мм изменения глубины сверления добавляется или исключается:							
46-03-002-17	к расценке 46-03-002-01	98,65	3,56	38,01	12,76	57,08	0,37
46-03-002-18	к расценке 46-03-002-02	106,24	4,43	38,01	12,76	63,80	0,46
46-03-002-19	к расценке 46-03-002-03	112,73	4,43	38,01	12,76	70,29	0,46
46-03-002-20	к расценке 46-03-002-04	122,81	6,16	50,79	17,05	65,86	0,64
46-03-002-21	к расценке 46-03-002-05	128,09	6,16	50,79	17,05	71,14	0,64
46-03-002-22	к расценке 46-03-002-06	140,01	6,16	50,79	17,05	83,06	0,64
46-03-002-23	к расценке 46-03-002-07	154,61	6,16	58,74	19,72	89,71	0,64

Изменения, которые вносятся в государственные сметные нормативы. ФЕР 81-02-2001-И8

Номера расценок	Наименование и характеристика строительных работ и конструкций	Прямые затраты, руб	В том числе, руб			Затраты труда рабочих, чел.-ч.	
			оплата труда рабочих	эксплуатация машин			расход неучтенных материалов
Коды неучтенных материалов	Наименование и характеристика неучтенных расценками материалов, единица измерения			всего	в т.ч. оплата труда машинистов		
1	2	3	4	5	6	7	8
46-03-002-24	к расценке 46-03-002-08	159,57	6,16	58,74	19,72	94,67	0,64
46-03-002-25	к расценке 46-03-002-09	188,70	9,04	66,68	22,39	112,98	0,94
46-03-002-26	к расценке 46-03-002-10	252,43	9,04	66,68	22,39	176,71	0,94
46-03-002-27	к расценке 46-03-002-11	284,89	9,04	77,74	26,10	198,11	0,94
46-03-002-28	к расценке 46-03-002-12	306,63	9,04	77,74	26,10	219,85	0,94
46-03-002-29	к расценке 46-03-002-13	379,83	9,04	103,65	34,80	267,14	0,94
46-03-002-30	к расценке 46-03-002-14	421,75	9,04	103,65	34,80	309,06	0,94
46-03-002-31	к расценке 46-03-002-15	461,90	13,08	103,65	34,80	345,17	1,36
46-03-002-32	к расценке 46-03-002-16	505,19	13,08	103,65	34,80	388,46	1,36
46-03-002-33	Сверление установками алмазного бурения в железобетонных конструкциях горизонтальных отверстий на высоте от опорной площади более 1 м добавляется к расценкам с 46-03-002-01 по 46-03-002-16	38,96	38,96	0,00	0,00	0,00	4,05

Часть 46 «Работы при реконструкции зданий и сооружений» дополнить таблицами 46-08-003, 46-08-004, 46-08-005, 46-08-006, 46-08-007, 46-08-009, 46-08-010, 46-08-011, 46-08-012:

Таблица 46-08-003. Приготовление составов серии EMACO, EMACO NANOCRETE, EMACO FAST, MASTERSEAL, MACFLOW, MASTERFLOW

Измеритель: 1 м³ готового состава

Приготовление однокомпонентных составов серии EMACO, EMACO NANOCRETE, EMACO FAST, MASTERSEAL, MASTERFLOW:

46-08-003-01	вручную	68,50	68,50	0,00	0,00	0,00	8,03
46-08-003-02	механизированным способом	89,57	45,46	44,11	35,81	0,00	5,33
46-08-003-03	Приготовление двухкомпонентных составов серии MASTERSEAL	60,14	60,14	0,00	0,00	0,00	7,05
46-08-003-04	Приготовление трехкомпонентных составов серии MASTERFLOW	64,74	64,74	0,00	0,00	0,00	7,59

Таблица 46-08-004. Нанесение тиксотропных составов серии EMACO, EMACO NANOCRETE, EMACO FAST вручную в один слой на поверхности бетонных, железобетонных и каменных конструкций

Измеритель: 100 м² поверхности

Нанесение тиксотропных составов серии EMACO, EMACO NANOCRETE, EMACO FAST вручную в один слой, толщина слоя 20 мм, на поверхности бетонных и железобетонных конструкций:

46-08-004-01 (113-0664)	горизонтальные Средство для защиты свежесуложенного бетона MASTERTOP C782, (л)	483,59	351,09	132,50	0,00	0,00	39,14
(401-9005)	Смесь сухая серии EMACO, EMACO NANOCRETE, EMACO FAST, (кг)	-	-	-	-	(II)	-
(411-0001)	Вода, (м3)	-	-	-	-	(II)	-
46-08-004-02 (113-0664)	вертикальные Средство для защиты свежесуложенного бетона MASTERTOP C782, (л)	529,51	397,01	132,50	0,00	0,00	44,26
(401-9005)	Смесь сухая серии EMACO, EMACO NANOCRETE, EMACO FAST, (кг)	-	-	-	-	(II)	-

Номера расценок	Наименование и характеристика строительных работ и конструкций	Прямые затраты, руб.	В том числе, руб.			Затраты труда рабочих, чел -ч	
			оплата труда рабочих	эксплуатация машин			расход неучтенных материалов
Коды неучтенных материалов	Наименование и характеристика неучтенных расценками материалов, единица измерения				всего	в т ч оплата труда машинистов	
1	2	3	4	5	6	7	8
(411-0001)	Вода, (м3)	-	-	-	-	(II)	-
46-08-004-03 (113-0664)	потолочные Средство для защиты свежееуложенного бетона MASTERTOP C782, (л)	561,89	429,39	132,50	0,00	0,00	47,87
(401-9005)	Смесь сухая серии EMACO, EMACO NANOCRETE, EMACO FAST, (кг)	-	-	-	-	(II)	-
(411-0001)	Вода, (м3)	-	-	-	-	(II)	-
Нанесение тиксотропных составов серии EMACO, EMACO NANOCRETE, EMACO FAST вручную в один слой, толщина слоя 20 мм, на поверхности каменных конструкций:							
46-08-004-04 (113-0664)	горизонтальные Средство для защиты свежееуложенного бетона MASTERTOP C782, (л)	546,60	394,05	152,55	0,00	0,00	43,93
(401-9005)	Смесь сухая серии EMACO, EMACO NANOCRETE, EMACO FAST, (кг)	-	-	-	-	(II)	-
(411-0001)	Вода, (м3)	-	-	-	-	(II)	-
46-08-004-05 (113-0664)	вертикальные Средство для защиты свежееуложенного бетона MASTERTOP C782, (л)	592,44	439,89	152,55	0,00	0,00	49,04
(401-9005)	Смесь сухая серии EMACO, EMACO NANOCRETE, EMACO FAST, (кг)	-	-	-	-	(II)	-
(411-0001)	Вода, (м3)	-	-	-	-	(II)	-
46-08-004-06 (113-0664)	потолочные Средство для защиты свежееуложенного бетона MASTERTOP C782, (л)	633,88	481,33	152,55	0,00	0,00	53,66
(401-9005)	Смесь сухая серии EMACO, EMACO NANOCRETE, EMACO FAST, (кг)	-	-	-	-	(II)	-
(411-0001)	Вода, (м3)	-	-	-	-	(II)	-
На каждые 5 мм изменения толщины слоя добавлять (уменьшать) к расценкам:							
46-08-004-07 (401-9005)	46-08-004-01, 46-08-004-04 Смесь сухая серии EMACO, EMACO NANOCRETE, EMACO FAST, (кг)	63,44	30,32	33,12	0,00	0,00	3,38
(411-0001)	Вода, (м3)	-	-	-	-	(II)	-
46-08-004-08 (401-9005)	46-08-004-02, 46-08-004-05 Смесь сухая серии EMACO, EMACO NANOCRETE, EMACO FAST, (кг)	69,18	36,06	33,12	0,00	0,00	4,02
(411-0001)	Вода, (м3)	-	-	-	-	(II)	-
46-08-004-09 (401-9005)	46-08-004-03, 46-08-004-06 Смесь сухая серии EMACO, EMACO NANOCRETE, EMACO FAST, (кг)	72,41	39,29	33,12	0,00	0,00	4,38
(411-0001)	Вода, (м3)	-	-	-	-	(II)	-
Таблица 46-08-005. Выравнивание и финишная отделка поверхности бетонных и железобетонных конструкций составами серии EMACO, EMACO NANOCRETE							
Измеритель: 100 м ² поверхности							
Выравнивание поверхности бетонных и железобетонных конструкций составами серии EMACO, EMACO NANOCRETE в один слой, толщина слоя 2 мм:							
46-08-005-01	вертикальной	477,47	449,58	27,89	0,00	0,00	50,12

Изменения, которые вносятся в государственные сметные нормативы. ФЕР 81-02-2001-И8

Номера расценок	Наименование и характеристика строительных работ и конструкций	Прямые затраты, руб.	В том числе, руб.				Затраты труда рабочих, чел.-ч
			оплата труда рабочих	эксплуатация машин		материалы	
Коды неучтенных материалов	Наименование и характеристика неучтенных расценками материалов, единица измерения				всего	в т.ч. оплата труда машинистов	расход неучтенных материалов
1	2	3	4	5	6	7	8
(401-9005)	Смесь сухая серии EMACO, EMACO NANOCRETE, EMACO FAST, (кг)	-	-	-	-	(II)	-
(411-0001)	Вода, (м3)	-	-	-	-	(II)	-
46-08-005-02	потолочной	540,26	512,37	27,89	0,00	0,00	57,12
(401-9005)	Смесь сухая серии EMACO, EMACO NANOCRETE, EMACO FAST, (кг)	-	-	-	-	(II)	-
(411-0001)	Вода, (м3)	-	-	-	-	(II)	-
На каждый 1 мм изменения толщины слоя добавлять (уменьшать) к расценке:							
46-08-005-03	46-08-005-01	44,82	37,85	6,97	0,00	0,00	4,22
(401-9005)	Смесь сухая серии EMACO, EMACO NANOCRETE, EMACO FAST, (кг)	-	-	-	-	(II)	-
(411-0001)	Вода, (м3)	-	-	-	-	(II)	-
46-08-005-04	46-08-005-02	68,59	61,62	6,97	0,00	0,00	6,87
(401-9005)	Смесь сухая серии EMACO, EMACO NANOCRETE, EMACO FAST, (кг)	-	-	-	-	(II)	-
(411-0001)	Вода, (м3)	-	-	-	-	(II)	-
Таблица 46-08-006. Гидроизоляция поверхности бетонных и железобетонных конструкций защитными покрытиями серии MASTERSEAL							
Измеритель: 100 м ² поверхности							
Гидроизоляция поверхности бетонных и железобетонных конструкций в два слоя защитными покрытиями серии MASTERSEAL:							
46-08-006-01	вертикальной	234,38	224,79	9,59	0,00	0,00	25,06
(101-9276)	Покрытие защитное серии MASTERSEAL, (кг)	-	-	-	-	(II)	-
(411-0001)	Вода, (м3)	-	-	-	-	(II)	-
46-08-006-02	горизонтальной	187,82	178,23	9,59	0,00	0,00	19,87
(101-9276)	Покрытие защитное серии MASTERSEAL, (кг)	-	-	-	-	(II)	-
(411-0001)	Вода, (м3)	-	-	-	-	(II)	-
Таблица 46-08-007. Антикоррозийное покрытие арматуры однокомпонентным составом EMACO NANOCRETE AP							
Измеритель: 100 м ² поверхности							
46-08-007-01	Антикоррозийное покрытие арматуры однокомпонентным составом EMACO NANOCRETE AP	438,57	427,24	11,33	0,00	0,00	47,63
(401-9005)	Смесь сухая серии EMACO, EMACO NANOCRETE, EMACO FAST, (кг)	-	-	-	-	(II)	-
(411-0001)	Вода, (м3)	-	-	-	-	(II)	-
Таблица 46-08-009. Ремонт бетонных и железобетонных конструкций наливными материалами серии EMACO, EMACO NANOCRETE, EMACO FAST, MACFLOW вручную с устройством мелкощитовой опалубки							
Измеритель: 1 м ³							
Ремонт бетонных и железобетонных конструкций наливными материалами серии EMACO, EMACO NANOCRETE, EMACO FAST, MACFLOW вручную с устройством мелкощитовой опалубки:							
46-08-009-01	стен	239,53	92,21	147,32	0,00	0,00	10,81
(101-9175)	Опалубка щитовая, (компл.)	-	-	-	-	(II)	-
(401-9005)	Смесь сухая серии EMACO, EMACO NANOCRETE, EMACO FAST, (кг)	-	-	-	-	(II)	-

Номера расценок	Наименование и характеристика строительных работ и конструкций	Прямые затраты, руб.	В том числе, руб.			Затраты труда рабочих, чел.-ч.	
			оплата труда рабочих	эксплуатация машин			расход неучтенных материалов
Коды неучтенных материалов	Наименование и характеристика неучтенных расценками материалов, единица измерения			всего	в т.ч. оплата труда машинистов		
1	2	3	4	5	6	7	8
(411-0001)	Вода, (м3)	-	-	-	-	(П)	-
46-08-009-02	колонн	255,02	105,09	149,93	0,00	0,00	12,32
(101-9175)	Опалубка щитовая, (компл.)	-	-	-	-	(П)	-
(401-9005)	Смесь сухая серии EMACO, EMACO NANOCRETE, EMACO FAST, (кг)	-	-	-	-	(П)	-
(411-0001)	Вода, (м3)	-	-	-	-	(П)	-
46-08-009-03	конструкций площадью поверхности не более 1 м ²	436,06	288,74	147,32	0,00	0,00	33,85
(101-9175)	Опалубка щитовая, (компл.)	-	-	-	-	(П)	-
(401-9005)	Смесь сухая серии EMACO, EMACO NANOCRETE, EMACO FAST, (кг)	-	-	-	-	(П)	-
(411-0001)	Вода, (м3)	-	-	-	-	(П)	-
Таблица 46-08-010. Нанесение наливных составов серии EMACO, EMACO NANOCRETE, EMACO FAST, MACFLOW вручную на горизонтальные поверхности бетонных, железобетонных и каменных конструкций							
Измеритель: 1 м ³							
Нанесение наливных составов серии EMACO, EMACO NANOCRETE, EMACO FAST, MACFLOW вручную на горизонтальные поверхности конструкций:							
46-08-010-01	бетонных и железобетонных	156,16	79,45	76,71	0,00	0,00	9,09
(113-0664)	Средство для защиты свежееуложенного бетона MASTERTOP C782, (л)	-	-	-	-	(П)	-
(401-9005)	Смесь сухая серии EMACO, EMACO NANOCRETE, EMACO FAST, (кг)	-	-	-	-	(П)	-
(411-0001)	Вода, (м3)	-	-	-	-	(П)	-
46-08-010-02	каменных	168,22	91,51	76,71	0,00	0,00	10,47
(113-0664)	Средство для защиты свежееуложенного бетона MASTERTOP C782, (л)	-	-	-	-	(П)	-
(401-9005)	Смесь сухая серии EMACO, EMACO NANOCRETE, EMACO FAST, (кг)	-	-	-	-	(П)	-
(411-0001)	Вода, (м3)	-	-	-	-	(П)	-
Таблица 46-08-011. Высокоточная цементация оборудования, металлоконструкций с применением смесей серии MASTERFLOW							
Измеритель: 1 м ³							
46-08-011-01	Высокоточная цементация оборудования, металлоконструкций с применением смесей серии MASTERFLOW	360,13	227,85	97,63	0,00	34,65	26,07
(101-9277)	Материал серии MASTERFLOW, (кг)	-	-	-	-	(П)	-
(411-0001)	Вода, (м3)	-	-	-	-	(П)	-
Таблица 46-08-012. Установка анкеров с применением смесей серии MASTERFLOW							
Измеритель: 100 шт.							
Установка анкеров в отверстия глубиной 100 мм с применением смесей серии MASTERFLOW, диаметр анкера:							
46-08-012-01	до 8 мм	71,33	56,90	14,43	0,00	0,00	6,67
(101-9277)	Материал серии MASTERFLOW, (кг)	-	-	-	-	(П)	-
(101-9662)	Болты анкерные, (т)	-	-	-	-	(П)	-
46-08-012-02	10 мм	79,82	64,32	15,50	0,00	0,00	7,54

Изменения, которые вносятся в государственные сметные нормативы. ФЕР 81-02-2001-И8

Номера расценок	Наименование и характеристика строительных работ и конструкций	Прямые затраты, руб	В том числе, руб			Затраты труда рабочих, чел.-ч	
			оплата труда рабочих	эксплуатация машин			материалы
Коды неучтенных материалов	Наименование и характеристика неучтенных расценками материалов, единица измерения				всего	в т.ч. оплата труда машинистов	расход неучтенных материалов
1	2	3	4	5	6	7	8
(101-9277)	Материал серии MASTERFLOW, (кг)	-	-	-	-	(П)	-
(101-9662)	Болты анкерные, (т)	-	-	-	-	(П)	-
46-08-012-03	12 мм	92,52	74,21	18,31	0,00	0,00	8,7
(101-9277)	Материал серии MASTERFLOW, (кг)	-	-	-	-	(П)	-
(101-9662)	Болты анкерные, (т)	-	-	-	-	(П)	-
46-08-012-04	16 мм	119,36	96,05	23,31	0,00	0,00	11,26
(101-9277)	Материал серии MASTERFLOW, (кг)	-	-	-	-	(П)	-
(101-9662)	Болты анкерные, (т)	-	-	-	-	(П)	-
46-08-012-05	20 мм и более	175,12	136,05	39,07	0,00	0,00	15,95
(101-9277)	Материал серии MASTERFLOW, (кг)	-	-	-	-	(П)	-
(101-9662)	Болты анкерные, (т)	-	-	-	-	(П)	-
На каждые 10 мм изменения глубины отверстия добавлять (уменьшать) к расценке:							
46-08-012-06	46-08-012-01	6,13	4,86	1,27	0,00	0,00	0,57
(101-9277)	Материал серии MASTERFLOW, (кг)	-	-	-	-	(П)	-
(101-9662)	Болты анкерные, (т)	-	-	-	-	(П)	-
46-08-012-07	46-08-012-02	7,40	6,06	1,34	0,00	0,00	0,71
(101-9277)	Материал серии MASTERFLOW, (кг)	-	-	-	-	(П)	-
(101-9662)	Болты анкерные, (т)	-	-	-	-	(П)	-
46-08-012-08	46-08-012-03	8,69	6,99	1,70	0,00	0,00	0,82
(101-9277)	Материал серии MASTERFLOW, (кг)	-	-	-	-	(П)	-
(101-9662)	Болты анкерные, (т)	-	-	-	-	(П)	-
46-08-012-09	46-08-012-04	11,30	9,13	2,17	0,00	0,00	1,07
(101-9277)	Материал серии MASTERFLOW, (кг)	-	-	-	-	(П)	-
(101-9662)	Болты анкерные, (т)	-	-	-	-	(П)	-
46-08-012-10	46-08-012-05	15,69	12,37	3,32	0,00	0,00	1,45
(101-9277)	Материал серии MASTERFLOW, (кг)	-	-	-	-	(П)	-
(101-9662)	Болты анкерные, (т)	-	-	-	-	(П)	-

В раздел «IV. Приложения» внести следующие изменения и дополнения:

Замены по расценкам 16-04-001-01, 16-04-001-02 изложить в следующей редакции:

Приложение 16.2

Таблица замены ресурсов ФЕР части 16

Номера расценок	Ресурсы по ГЭСН			Ресурсы по ФЕР		
	код	ед. изм.	расход	код	ед. изм.	расход
1	2	3	4	5	6	7
16-04-001-01	302-9660	м	99,8	302-3339	м	99,8
16-04-001-02	302-9661	м	99,8	302-3340	м	99,8

Замены по расценкам 27-06-020-01, 27-06-020-02 изложить в следующей редакции:

Приложение 27.4

Таблица замены ресурсов ФЕР части 27

Номера расценок	Ресурсы по ГЭСН			Ресурсы по ФЕР		
	код	ед. изм.	расход	код	ед. изм.	расход
1	2	3	4	5	6	7
27-06-020-01	101-9010	т	0,0108	101-1556	т	0,0108
	410-9010	т	96,6	410-0005	т	96,6
27-06-020-02	101-9010	т	0,0116	101-1556	т	0,0116
	410-9010	т	102	410-0001	т	102

Приложение 27.4 дополнить заменами по расценке 27-06-052-01:

Приложение 27.4

Таблица замены ресурсов ФЕР части 27

Номера расценок	Ресурсы по ГЭСН			Ресурсы по ФЕР		
	код	ед. изм.	расход	код	ед. изм.	расход
1	2	3	4	5	6	7
27-06-052-01	101-9275	т	2,71	101-6000	т	2,71

Приложение 33.3 изложить в следующей редакции:

Приложение 33.3

Коэффициенты к расценкам, учитывающие условия применения ФЕР части 33 разделов 1-3

№№ п/п	Условие применения	Номер таблицы (ФЕР)	Коэффициенты		
			к нормам затрат труда и оплате труда рабочих-строителей	к стоимости эксплуатации машин	к стоимости материалов
1	2	3	4	5	6
При изменении технических решений					
3.1.	Устройство монолитных бетонных фундаментов ВЛ и ОРУ 35-1150 кВ (без арматуры)	01-002	0,84	-	-
3.2.	Установка стальных и железобетонных опор ВЛ на фундаментах, высотой более 1 м от поверхности земли	01-008, 01-016, 01-017	1,2	1,24	-
3.3.	Бурение котлованов ВЛ и ОРУ 35-1150 кВ в вязких, а	01-007, 02-007	1,2	1,2	-

Изменения, которые вносятся в государственные сметные нормативы. ФЕР 81-02-2001-И8

№№ п/п	Условие применения	Номер таблицы (ФЕР)	Коэффициенты		
			к нормам затрат труда и оплате труда рабочих- строителей	к стоимости эксплуатации машин	к стоимости материалов
1	2	3	4	5	6
	также в мокрых, сильноналипающих на бур глинистых грунтах	(7÷12, 15÷17)			
	Подвеска одновременно двух цепей на двухцепных опорах, напряжение ВЛ:				
3.4.	35 и 110 кВ (6 проводов)	01-024, 01-027, 01-028	1,92	1,85	2,0 (кроме защит)
3.5.	220 кВ (6 проводов)	01-025, 01-027, 01-028	1,90	1,80	2,0 (кроме защит)
3.6.	330 кВ (12 проводов) 500 кВ (18 проводов)	01-025, 01-027, 01-028	1,90	1,75	2,0 (кроме защит)
	Подвеска проводов между опорами ВЛ 35-750 кВ при совмещении в одном пролете нескольких пересечений с препятствиями. Добавлять на каждое следующее пересечение с препятствием после первого, в пролете:				
3.7.	между анкерными опорами	01-027; 01-029 (01-04)	1,12	1,12	0,4 (для защит)
3.8.	между промежуточными опорами	01-028; 01-029 (05)	1,24	1,24	0,5 (для защит)
	Установка ригелей на стойку железобетонной центрифугированной опоры ВЛ 35-500 кВ:				
3.9.	добавлять на каждый следующий ригель после первого	01-001 (13, 14)	1,36	1,36	-
3.10.	Подвеска второй цепи на двухцепных опорах ВЛ 35- 500 кВ при полностью снятом напряжении на первой цепи ВЛ	01-024, 01-025, 01-027, 01-028	1,10	1,10	-
При производстве работ в усложненных условиях					
3.11.	Болота, заболоченные земли	01-001 (1÷12, 15, 16)	1,4	1,4	-
3.11.1		01-001 (13, 14)	1,7	1,7	-
3.11.2		03-003 (1÷3)			
3.11.3		01-008÷01-010	1,67	1,67	-
3.11.4		01-016÷01-018	1,69	1,69	-
3.11.5		01-024, 01-025, 01-027, 01-028, 01-030, 01- 051÷01-054, 01-058, 01-059	1,65	1,75	-
3.11.6		01-026, 01-029, 01-031, 01-055÷01-057, 01-060	1,59	1,75	-
3.11.7		01-032, 03-002, 03-006, 03-007	1,75	1,75	-
3.12.	Распутица или на участках,				

№№ п/п	Условие применения	Номер таблицы (ФЕР)	Коэффициенты		
			к нормам затрат труда и оплате труда рабочих- строителей	к стоимости эксплуатации машин	к стоимости материалов
1	2	3	4	5	6
3.12.1	залитых водой:	01-001 (1÷12, 15, 16)	1,25	1,25	-
3.12.2		01-001 (13, 14), 01-008÷01-010, 01-016÷01-018, 03-003 (1÷3)	1,35	1,35	-
3.12.3		01-024, 01-025, 01-027, 01-028, 01-030, 01-051÷01-054, 01-058, 01-059	1,38	1,43	-
3.12.4		01-026, 01-029, 01-031, 01-055÷01-057, 01-060	1,54	1,49	-
3.12.5		01-032, 03-002, 03-006, 03-007	1,50	1,50	-
3.13.		Горные условия, крутые склоны (косогоры), овраги, при большом количестве пней и валунов			
3.13.1	01-001 (1÷12, 15, 16), 01-008÷01-010		1,50	1,50	-
3.13.2	01-016÷01-018, 03-003 (1÷3)		1,68	1,68	-
3.13.3	01-024, 01-025, 01-027, 01-028, 01-030, 01-051÷01-054, 01-058, 01-059		1,21	1,44	-
3.13.4	01-026, 01-029, 01-031, 01-055÷01-057, 01-060		1,24	1,64	-
3.13.5	01-032, 03-002, 03-006, 03-007		1,21	1,44	-
3.14.	Просеки и кустарники:				
3.14.1		01-001 (13, 14), 01-003 (1÷3)	1,30	1,30	-
3.14.2		01-008÷01-010	1,18	1,18	-
3.14.3		01-016÷01-018	1,21	1,21	-
3.14.4		01-024, 01-025, 01-027, 01-028, 01-030, 01-051÷01-054, 01-058, 01-059	1,06	1,14	-
3.14.5		01-026, 01-029, 01-031, 01-055÷01-057, 01-060	1,06	1,23	-
3.14.6		01-032, 03-002, 03-006, 03-007	1,30	1,30	-
3.15.	Сыпучие грунты:				
3.15.1		01-001 (1÷12, 15, 16)	1,15	1,15	-
3.15.2		01-001 (13, 14), 03-003 (1÷3)	1,20	1,20	-
3.15.3		01-008÷01-010	1,06	1,06	-

№№ п/п	Условие применения	Номер таблицы (ФЕР)	Коэффициенты		
			к нормам затрат труда и оплате труда рабочих- строителей	к стоимости эксплуатации машин	к стоимости материалов
1	2	3	4	5	6
3.16.	В котлованах с притоком грунтовых вод:				
3.16.1		01-001	1,40	1,40	-
3.16.2		01-008÷01-010	1,12	1,12	-
3.17.	Скальные грунты	01-001 (1÷12, 15, 16)	1,30	1,30	-
3.18.	Вспаханное поле или по снегу, глубиной более 0,5 м:				
3.18.1		01-024÷01-031	1,03	1,17	-
3.18.2		01-032, 03-002, 03-006, 03-007	1,25	1,25	-

Примечания:

1. К болотам и заболоченным землям (п.3.11) отнесены участки с избыточно увлажненной поверхностью, покрытой слоем торфа.

2. Коэффициенты для горных условий, крутых склонов (косопогов) и оврагов (п.3.13) применяются при средних уклонах более 1:5 в любом направлении. Для монтажа проводов и грозозащитных тросов эти коэффициенты применяются только при длине уклона не менее одного расчетного пролета или в пределах уступа.

Приложение 33.6 дополнить заменами по расценкам 33-01-058-01; 33-01-058-02; 33-01-058-03; 33-01-058-04; 33-01-058-05; 33-01-058-06; 33-01-058-07; 33-01-058-08; 33-01-058-09; 33-01-058-10; 33-01-058-11; 33-01-058-12; 33-01-058-13; 33-01-058-14; 33-01-058-15; 33-01-058-16; 33-01-059-01; 33-01-059-02; 33-01-059-03; 33-01-059-04; 33-01-059-05; 33-01-059-06; 33-01-059-07; 33-01-059-08; 33-01-059-09; 33-01-059-10; 33-01-059-11; 33-01-059-12:

Приложение 33.6

Таблица замены ресурсов ФЕР части 33

Номера расценок	Ресурсы по ГЭСН			Ресурсы по ФЕР		
	код	ед. изм.	расход	код	ед. изм.	расход
1	2	3	4	5	6	7
33-01-058-01	102-9015	м ³	3,34	102-0020	м ³	3,34
33-01-058-02	102-9015	м ³	3,96	102-0020	м ³	3,96
33-01-058-03	102-9015	м ³	4,47	102-0020	м ³	4,47
33-01-058-04	102-9015	м ³	5,38	102-0020	м ³	5,38
33-01-058-05	102-9015	м ³	1,51	102-0020	м ³	1,51
33-01-058-06	102-9015	м ³	3	102-0020	м ³	3
33-01-058-07	102-9015	м ³	3,34	102-0020	м ³	3,34
33-01-058-08	102-9015	м ³	4,84	102-0020	м ³	4,84
33-01-058-09	102-9015	м ³	1	102-0020	м ³	1
33-01-058-10	102-9015	м ³	2,1	102-0020	м ³	2,1
33-01-058-11	102-9015	м ³	2,23	102-0020	м ³	2,23
33-01-058-12	102-9015	м ³	3,24	102-0020	м ³	3,24
33-01-058-13	102-9015	м ³	0,69	102-0020	м ³	0,69
33-01-058-14	102-9015	м ³	1,02	102-0020	м ³	1,02
33-01-058-15	102-9015	м ³	1,22	102-0020	м ³	1,22
33-01-058-16	102-9015	м ³	2,21	102-0020	м ³	2,21
33-01-059-01	102-9015	м ³	1,51	102-0020	м ³	1,51
33-01-059-02	102-9015	м ³	3	102-0020	м ³	3
33-01-059-03	102-9015	м ³	3,34	102-0020	м ³	3,34
33-01-059-04	102-9015	м ³	4,84	102-0020	м ³	4,84
33-01-059-05	102-9015	м ³	1	102-0020	м ³	1

Номера расценок	Ресурсы по ГЭСН			Ресурсы по ФЕР		
	код	ед. изм.	расход	код	ед. изм.	расход
1	2	3	4	5	6	7
33-01-059-06	102-9015	м ³	2,1	102-0020	м ³	2,1
33-01-059-07	102-9015	м ³	2,23	102-0020	м ³	2,23
33-01-059-08	102-9015	м ³	3,24	102-0020	м ³	3,24
33-01-059-09	102-9015	м ³	0,69	102-0020	м ³	0,69
33-01-059-10	102-9015	м ³	1,02	102-0020	м ³	1,02
33-01-059-11	102-9015	м ³	1,22	102-0020	м ³	1,22
33-01-059-12	102-9015	м ³	2,21	102-0020	м ³	2,21

Сметные расценки на эксплуатацию строительных машин и механизмов 122006 изложить в следующей редакции:

Приложение 50

Сметные расценки на эксплуатацию строительных машин и механизмов в базисных ценах по состоянию на 01.01.2000г

Код ресурса	Наименование	Ед изм	Базисная цена руб
			Оплата труда машинистов руб
122006	Ремиксер Wirtgen RX 4500	маш.-ч	2111,14 29,82

Сметные расценки на эксплуатацию строительных машин и механизмов дополнить следующими ресурсами:

Сметные расценки на эксплуатацию строительных машин и механизмов в базисных ценах по состоянию на 01.01.2000г

Код ресурса	Наименование	Ед изм	Базисная цена руб.
			Оплата труда машинистов руб
021129	Краны на автомобильном ходу при работе на сооружении магистральных трубопроводов 10 т	маш.-ч	140,49 13,50
121808	Распределители минеральных вяжущих Streumaster SW 16 MC	маш.-ч	971,45 11,60
122018	Машина для разогрева асфальтобетонных покрытий Wirtgen HM 4500	маш.-ч	973,63 13,50
122210	Ресайклер холодного фрезерования типа Wirtgen WR 2500	маш.-ч	3860,97 29,82
160801	Экскаваторы одноковшовые на гусеничном ходу 0,65 м ³	маш.-ч	175,56 13,50

Сметные цены на материалы, изделия и конструкции дополнить следующими ресурсами:

Приложение 51

Сметные цены на материалы, изделия и конструкции в базисных ценах по состоянию на 01.01.2000г

Код ресурса	Наименование	Ед изм.	Сметная цена руб.
101-4209	Грунтовка однокомпонентная полиуретановая Stelpant-PU-Zinc	кг	59,76
101-6000	Композиция полимерно-минеральная (ПМК) Nicoflok для стабилизации грунта	т	27901,60

Изменения, которые вносятся в государственные сметные нормативы. ФЕР 81-02-2001-И8

Код ресурса	Наименование	Ед.изм	Сметная цена руб.
113-0664	Средство для защиты свежесушеного бетона MASTERTOP C782	л	46,86
113-0677	Грунт-краска антикоррозионная цинкнаполненная ЦХСК-1467	т	107351,35
113-0678	Грунтовка цинкнаполненная "Цинар"	т	86794,72
201-0968	Кондуктор металлический размером 2,52x2,52 м для модулей грунтовых ГП-1500	шт.	3706,00
201-0969	Кондуктор металлический размером 4,2x4,2 м для модулей грунтовых ГП-1500	шт.	11119,00
302-3339	Трубопроводы канализации из полиэтиленовых труб высокой плотности с гильзами, диаметром 50 мм	м	39,36
302-3340	Трубопроводы канализации из полиэтиленовых труб высокой плотности с гильзами, диаметром 110 мм	м	70,40

Сметные цены на материалы, изделия и конструкции 507-2006; 507-2008 не используются.



МИНИСТЕРСТВО РЕГИОНАЛЬНОГО РАЗВИТИЯ РОССИЙСКОЙ ФЕДЕРАЦИИ

(МИНРЕГИОН РОССИИ)

ПРИКАЗ

от " 29 " июня 2012 г.

№ 262

О внесении изменений в Государственные сметные нормативы. Государственные элементные сметные нормы на строительные и специальные строительные работы и Государственные сметные нормативы. Федеральные единичные расценки на строительные и специальные строительные работы, утвержденные приказом Министерства регионального развития Российской Федерации от 17 ноября 2008 г. № 253

В соответствии с Положением о Министерстве регионального развития Российской Федерации, утвержденным постановлением Правительства Российской Федерации от 26 января 2005 г. № 40 (Собрание законодательства Российской Федерации, 2005, № 5, ст. 390; № 13, ст. 1169; 2006, № 6, ст. 712; № 18, ст. 2002; 2007, № 45, ст. 5488; 2008, № 22, ст. 2582; № 42, ст. 4825; № 46, ст. 5337; 2009, № 3, ст. 378; № 6, ст. 738; № 14, ст. 1669; № 38, ст. 4497; 2010, № 9, ст. 960; № 22, ст. 2776; № 25, ст. 3190; № 26, ст. 3350; № 28, ст. 3702; № 31, ст. 4251, 2011, № 14, ст. 1935; № 32, ст. 4843; № 44, ст. 6269; № 46, ст. 6524), приказом Министерства регионального развития Российской Федерации от 11 апреля 2008 г. № 44 «Об утверждении Порядка разработки и утверждения нормативов в области сметного нормирования и ценообразования в сфере градостроительной деятельности» (зарегистрирован Министерством юстиции Российской Федерации 12 мая 2008 г., регистрационный № 11661, Бюллетень нормативных актов федеральных органов исполнительной власти, 2008, № 22) и приказом Министерства регионального развития Российской Федерации от 20 августа 2009 г. № 353 «Об утверждении Классификации сметных нормативов, подлежащих применению при определении сметной стоимости объектов капитального строительства, проектирование, строительство, реконструкция и ремонт которых финансируется с привлечением средств федерального бюджета» (зарегистрирован Министерством юстиции Российской Федерации

2 октября 2009 г., регистрационный № 14940, Бюллетень нормативных актов федеральных органов исполнительной власти, 2009, № 42) с изменениями, внесенными приказом Министерства регионального развития Российской Федерации от 27 июня 2011 г. № 302 (зарегистрирован Министерством юстиции Российской Федерации 15 июля 2011 г., регистрационный № 21376, Российская газета, 2011, № 162), приказываю:

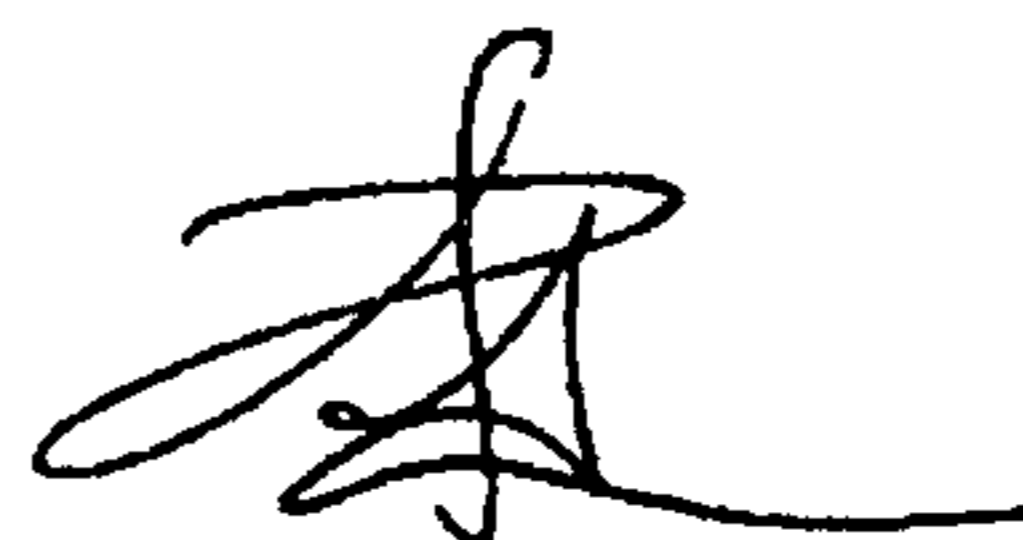
1. Внести изменения в Государственные сметные нормативы. Государственные элементные сметные нормы на строительные и специальные строительные работы, утвержденные приказом Министерства регионального развития Российской Федерации от 17 ноября 2008 г. № 253 «Об утверждении государственных сметных нормативов на строительные и специальные строительные работы в сфере градостроительной деятельности» (признан Министерством юстиции Российской Федерации не нуждающимся в государственной регистрации, письмо Министерства юстиции Российской Федерации от 15 января 2009 г. № 01/162-ДК, Вестник ценообразования и сметного нормирования, 2009, № 2) (далее – приказ от 17 ноября 2008 г. № 253), с изменениями, внесенными приказами Министерства регионального развития Российской Федерации от 27 февраля 2010 г. № 81, от 3 августа 2010 г. № 358, от 23 ноября 2010 г. № 509, от 13 июля 2011 г. № 339, от 8 ноября 2011 г. № 528, от 29 декабря 2011 г. № 631, от 5 мая 2012 г. № 188, согласно приложению № 1 к настоящему приказу.

2. Внести изменения в Государственные сметные нормативы. Федеральные единичные расценки на строительные и специальные строительные работы, утвержденные приказом от 17 ноября 2008 г. № 253, согласно приложению № 2 к настоящему приказу.

3. Рекомендовать органам исполнительной власти субъектов Российской Федерации в двухмесячный срок со дня издания настоящего приказа привести территориальные единичные расценки в соответствие с настоящим приказом.

4. Контроль за исполнением настоящего приказа возложить на заместителя Министра регионального развития Российской Федерации И.В. Пономарева.

Министр



О.М. Говорун

Заказ № 862 Тираж 150 экз.
Отпечатано в тип. ООО «Корина-офсет»
119049, Москва, Б. Якиманка, 38 «А»