

ГОСУДАРСТВЕННЫЕ СМЕТНЫЕ НОРМАТИВЫ

ФЕР 81-02-2001-И6

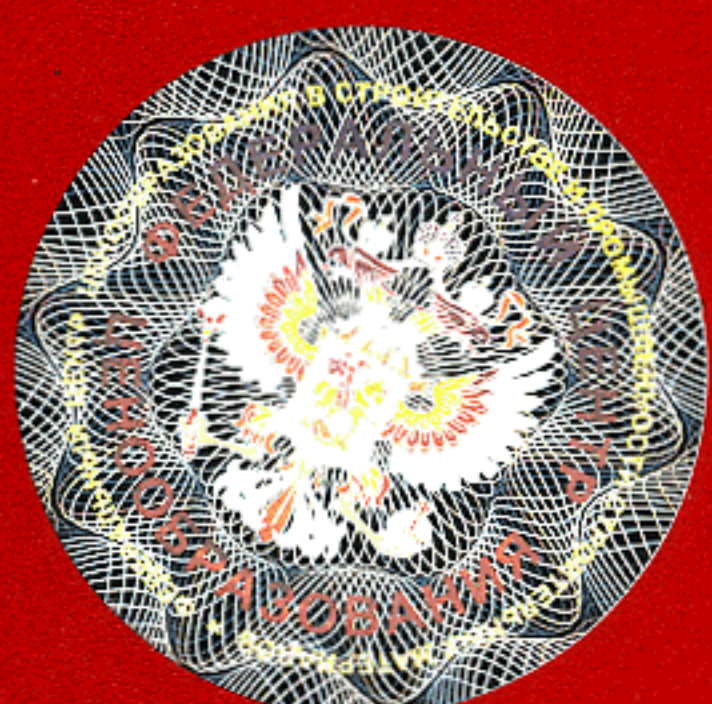
**ФЕДЕРАЛЬНЫЕ ЕДИНИЧНЫЕ РАСЦЕНКИ НА
СТРОИТЕЛЬНЫЕ И СПЕЦИАЛЬНЫЕ СТРОИТЕЛЬНЫЕ
РАБОТЫ**

ФЕР-2001

**ИЗМЕНЕНИЯ,
КОТОРЫЕ ВНОСЯТСЯ В ГОСУДАРСТВЕННЫЕ
СМЕТНЫЕ НОРМАТИВЫ.
ФЕДЕРАЛЬНЫЕ ЕДИНИЧНЫЕ РАСЦЕНКИ НА
СТРОИТЕЛЬНЫЕ И СПЕЦИАЛЬНЫЕ
СТРОИТЕЛЬНЫЕ РАБОТЫ**

ИЗДАНИЕ ОФИЦИАЛЬНОЕ

Москва 2012



ГОСУДАРСТВЕННЫЕ СМЕТНЫЕ НОРМАТИВЫ

**ФЕДЕРАЛЬНЫЕ ЕДИНИЧНЫЕ РАСЦЕНКИ НА СТРОИТЕЛЬНЫЕ
И СПЕЦИАЛЬНЫЕ СТРОИТЕЛЬНЫЕ РАБОТЫ**

ФЕР 81-02-2001-И6

**ИЗМЕНЕНИЯ,
КОТОРЫЕ ВНОСЯТСЯ В ГОСУДАРСТВЕННЫЕ СМЕТНЫЕ
НОРМАТИВЫ. ФЕДЕРАЛЬНЫЕ ЕДИНИЧНЫЕ РАСЦЕНКИ
НА СТРОИТЕЛЬНЫЕ И СПЕЦИАЛЬНЫЕ
СТРОИТЕЛЬНЫЕ РАБОТЫ**

Издание официальное

Москва 2012

ББК 65.31
УДК 338.5:69 (083)

Изменения, которые вносятся в государственные сметные нормативы. Федеральные единичные расценки на строительные и специальные строительные работы.

ФЕР 81-02-2001-И6
Москва, 2012 – 23 стр.

«Изменения, которые вносятся в государственные сметные нормативы. Федеральные единичные расценки на строительные и специальные строительные работы» содержат изменения и дополнения к федеральным единичным расценкам, утвержденным приказом Министерства регионального развития Российской Федерации от 17 ноября 2008 г. №253 «Об утверждении государственных сметных нормативов на строительные и специальные строительные работы в сфере градостроительной деятельности».

РАЗРАБОТАНЫ Федеральным центром ценообразования в строительстве и промышленности строительных материалов

УТВЕРЖДЕНЫ приказом Министерства регионального развития Российской Федерации от 29 декабря 2011 г. № 631

Номера расценок	Наименование и характеристика строительных работ и конструкций	Прямые затраты, руб.	В том числе, руб.				Затраты труда рабочих, чел.-ч.
			оплата труда рабочих	эксплуатация машин		материалы	
Коды неучтенных материалов	Наименование и характеристика неучтенных расценками материалов, единица измерения				всего	в т.ч. оплата труда машинистов	расход неучтенных материалов
1	2	3	4	5	6	7	8
Часть 33 «Линии электропередачи» дополнить таблицами 33-01-051, 33-01-053, 33-01-054							
Таблица 33-01-051. Подвеска проводов ВЛ 220 кВ (3 провода) сечением свыше 240 мм² методом "под тяжением" без пересечений с препятствиями							
Измеритель: 1 км линии							
Подвеска проводов ВЛ 220 кВ (3 провода) сечением свыше 240 мм ² методом "под тяжением" без пересечений с препятствиями, при длине анкерного пролета:							
33-01-051-01 (110-9009) (110-9032) (502-9079)	до 1 км Арматура линейная, (т) Изоляторы линейные подвесные тарельчатые, (т) Провода неизолированные, (т)	16640,28 - - -	1314,38 - - -	15325,90 - - -	749,40 - - -	0,00 (П) (П) (П)	138,21 - - -
33-01-051-02 (110-9009) (110-9032) (502-9079)	свыше 1 км Арматура линейная, (т) Изоляторы линейные подвесные тарельчатые, (т) Провода неизолированные, (т)	11629,96 - - -	937,65 - - -	10692,31 - - -	531,97 - - -	0,00 (П) (П) (П)	99,75 - - -
Таблица 33-01-053. Подвеска проводов ВЛ 500 кВ (9 проводов) сечением свыше 240 мм² методом "под тяжением" без пересечений с препятствиями							
Измеритель: 1 км линии							
Подвеска проводов ВЛ 500 кВ (9 проводов) сечением свыше 240 мм ² методом "под тяжением" без пересечений с препятствиями, при длине анкерного пролета:							
33-01-053-01 (110-9009) (110-9032) (502-9079)	до 1 км Арматура линейная, (т) Изоляторы линейные подвесные тарельчатые, (т) Провода неизолированные, (т)	48752,33 - - -	4467,64 - - -	44284,69 - - -	2184,27 - - -	0,00 (П) (П) (П)	457,75 - - -
33-01-053-02 (110-9009) (110-9032) (502-9079)	свыше 1 км Арматура линейная, (т) Изоляторы линейные подвесные тарельчатые, (т) Провода неизолированные, (т)	36458,14 - - -	3434,50 - - -	33023,64 - - -	1727,24 - - -	0,00 (П) (П) (П)	346,22 - - -
Таблица 33-01-054. Подвеска проводов ВЛ 750 кВ (15 проводов) сечением свыше 240 мм² методом "под тяжением" без пересечений с препятствиями							
Измеритель: 1 км линии							
Подвеска проводов ВЛ 750 кВ (15 проводов) сечением свыше 240 мм ² методом "под тяжением" без пересечений с препятствиями, при длине анкерного пролета:							
33-01-054-01 (110-9009) (110-9032) (502-9079)	до 1 км Арматура линейная, (т) Изоляторы линейные подвесные тарельчатые, (т) Провода неизолированные, (т)	99306,77 - - -	10832,82 - - -	88473,95 - - -	4754,25 - - -	0,00 (П) (П) (П)	1109,92 - - -
33-01-054-02 (110-9009) (110-9032) (502-9079)	свыше 1 км Арматура линейная, (т) Изоляторы линейные подвесные тарельчатые, (т) Провода неизолированные, (т)	78277,17 - - -	7543,31 - - -	70733,86 - - -	3749,34 - - -	0,00 (П) (П) (П)	772,88 - - -
Таблица 33-01-055. Подвеска одного грозозащитного троса ВЛ 220-500 кВ методом "под тяжением" без пересечений с препятствиями							
Измеритель: 1 км линии							
Подвеска одного грозозащитного троса ВЛ 220-500 кВ методом "под тяжением" без пересечений с препятствиями, при длине анкерного пролета:							
33-01-055-01 (110-9009) (110-9032) (509-9071)	до 1 км Арматура линейная, (т) Изоляторы линейные подвесные тарельчатые, (т) Трос грозозащитный, (т)	2210,17 - - -	178,13 - - -	2032,04 - - -	97,84 - - -	0,00 (П) (П) (П)	18,95 - - -
33-01-055-02 (110-9009)	свыше 1 км Арматура линейная, (т)	1823,18 -	131,22 -	1691,96 -	91,03 -	0,00 (П)	13,96 -

Номера расценок	Наименование и характеристика строительных работ и конструкций	Прямые затраты, руб.	В том числе, руб.			Затраты труда рабочих, чел.-ч.	
			оплата труда рабочих	эксплуатация машин			материалы
Коды неучтенных материалов	Наименование и характеристика неучтенных расценками материалов, единица измерения				всего	в т.ч. оплата труда машинистов	расход неучтенных материалов
1	2	3	4	5	6	7	8
(110-9032)	Изоляторы линейные подвесные тарельчатые, (т)	-	-	-	-	(П)	-
(509-9071)	Трос грозозащитный, (т)	-	-	-	-	(П)	-
Таблица 33-01-056. Подвеска двух грозозащитных тросов ВЛ 220-500 кВ методом "под тяжением" без пересечений с препятствиями							
Измеритель: 1 км линии							
Подвеска двух грозозащитных тросов ВЛ 220-500 кВ методом "под тяжением" без пересечений с препятствиями, при длине анкерного пролета:							
33-01-056-01	до 1 км	4260,03	343,19	3916,84	187,13	0,00	36,51
(110-9009)	Арматура линейная, (т)	-	-	-	-	(П)	-
(110-9032)	Изоляторы линейные подвесные тарельчатые, (т)	-	-	-	-	(П)	-
(509-9071)	Трос грозозащитный, (т)	-	-	-	-	(П)	-
33-01-056-02	свыше 1 км	3512,27	287,08	3225,19	171,86	0,00	30,54
(110-9009)	Арматура линейная, (т)	-	-	-	-	(П)	-
(110-9032)	Изоляторы линейные подвесные тарельчатые, (т)	-	-	-	-	(П)	-
(509-9071)	Трос грозозащитный, (т)	-	-	-	-	(П)	-
Таблица 33-01-057. Подвеска двух грозозащитных тросов ВЛ 750 кВ методом "под тяжением" без пересечений с препятствиями							
Измеритель: 1 км линии							
Подвеска двух грозозащитных тросов ВЛ 750 кВ методом "под тяжением" без пересечений с препятствиями, при длине анкерного пролета:							
33-01-057-01	до 1 км	5272,64	544,83	4727,81	250,49	0,00	57,29
(110-9009)	Арматура линейная, (т)	-	-	-	-	(П)	-
(110-9032)	Изоляторы линейные подвесные тарельчатые, (т)	-	-	-	-	(П)	-
(509-9071)	Трос грозозащитный, (т)	-	-	-	-	(П)	-
33-01-057-02	свыше 1 км	4411,29	398,94	4012,35	209,54	0,00	41,95
(110-9009)	Арматура линейная, (т)	-	-	-	-	(П)	-
(110-9032)	Изоляторы линейные подвесные тарельчатые, (т)	-	-	-	-	(П)	-
(509-9071)	Трос грозозащитный, (т)	-	-	-	-	(П)	-
Таблица 33-03-009. Рыхление гидромолотом на базе экскаватора скального грунта под фундаменты опор ВЛ							
Измеритель: 100 м ³							
33-03-009-01	Рыхление гидромолотом на базе экскаватора скального грунта под фундаменты опор ВЛ, группа грунта 8	14902,49	0,00	14902,49	308,74	0,00	



МИНИСТЕРСТВО РЕГИОНАЛЬНОГО РАЗВИТИЯ РОССИЙСКОЙ ФЕДЕРАЦИИ

ПРИКАЗ

От "29" декабря 2011 г.

№ 631

О внесении изменений в Государственные сметные нормативы. Государственные элементные сметные нормы на строительные и специальные строительные работы и Государственные сметные нормативы. Федеральные единичные расценки на строительные и специальные строительные работы, утвержденные приказом Министерства регионального развития Российской Федерации от 17 ноября 2008 г. № 253

В соответствии с Положением о Министерстве регионального развития Российской Федерации, утвержденным постановлением Правительства Российской Федерации от 26 января 2005 г. № 40 (Собрание законодательства Российской Федерации, 2005, № 5, ст. 390; № 13, ст. 1169; 2006, № 6, ст. 712; № 18, ст. 2002; 2007, № 45, ст. 5488; 2008, № 22, ст. 2582, № 42, ст. 4825; № 46, ст. 5337; 2009, № 3, ст. 378; № 6, ст. 738; № 14, ст. 1669; № 38, ст. 4497; 2010, № 9, ст. 960; № 22, ст. 2776; № 25, ст. 3190; № 26, ст. 3350; № 28, ст. 3702; № 31, ст. 4251; 2011, № 14, ст. 1935; № 32, ст. 4843; № 44, ст. 6269; № 46, ст. 6524), приказом Министерства регионального развития Российской Федерации от 11 апреля 2008 г. № 44 «Об утверждении Порядка разработки и утверждения нормативов в области сметного нормирования и ценообразования в сфере градостроительной деятельности» (зарегистрирован Министерством юстиции Российской Федерации 12 мая 2008 г., регистрационный № 11661, Бюллетень нормативных актов федеральных органов исполнительной власти, 2008, № 22) и приказом Министерства регионального развития Российской Федерации от 20 августа 2009 г. № 353 «Об утверждении Классификации сметных нормативов, подлежащих применению при определении сметной стоимости объектов капитального строительства, проектирование, строительство, реконструкция и ремонт которых финансируется с привлечением средств федерального бюджета» (зарегистрирован Министерством юстиции Российской Федерации 2 октября 2009 г., регистрационный № 14940, Бюллетень нормативных актов

федеральных органов исполнительной власти, 2009, № 42, с изменениями внесенными приказом Министерства регионального развития Российской Федерации от 27 июня 2011 г. № 302, зарегистрирован Министерством юстиции Российской Федерации 15 июля 2011 г., регистрационный № 21376, Российская газета, 2011, № 162), приказываю:

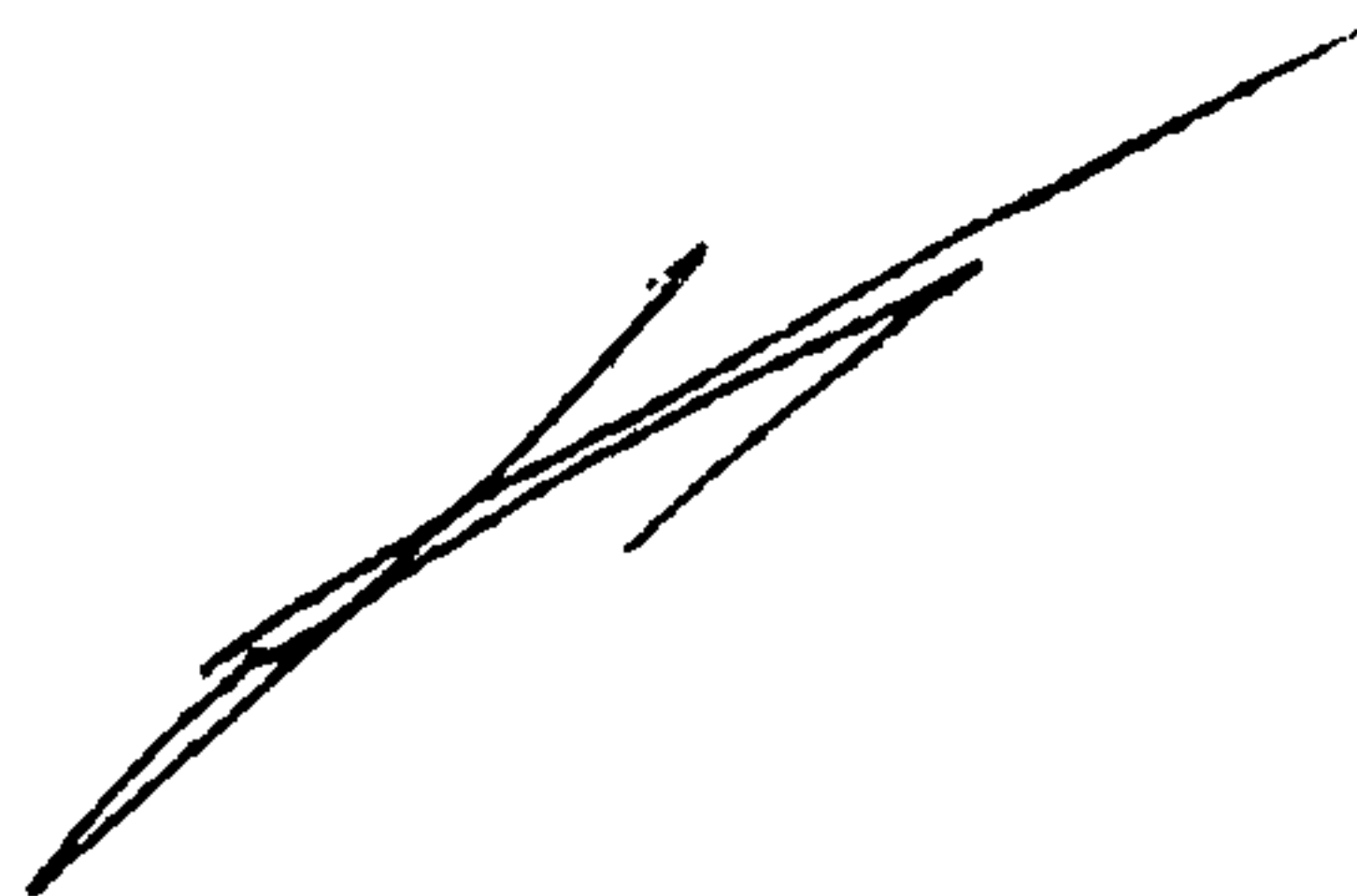
1. Внести изменения в Государственные сметные нормативы. Государственные элементные сметные нормы на строительные и специальные строительные работы, утвержденные приказом Министерства регионального развития Российской Федерации от 17 ноября 2008 г. № 253 «Об утверждении государственных сметных нормативов на строительные и специальные строительные работы в сфере градостроительной деятельности» (Вестник ценообразования и сметного нормирования, 2009, выпуск 2; 2010, выпуск 6, выпуск 9, выпуск 12; 2011, выпуск 8) (далее – приказ от 17 ноября 2008 г. № 253), согласно приложению № 1 к настоящему приказу.

2. Внести изменения в Государственные сметные нормативы. Федеральные единичные расценки на строительные и специальные строительные работы, утвержденные приказом от 17 ноября 2008 г. № 253, согласно приложению № 2 к настоящему приказу.

3. Рекомендовать органам исполнительной власти субъектов Российской Федерации в двухмесячный срок со дня издания настоящего приказа привести территориальные единичные расценки в соответствие с настоящим приказом.

4. Контроль за исполнением настоящего приказа возложить на заместителя Министра регионального развития Российской Федерации И.В. Пономарева.

И.о. Министра



В.А. Токарев

Заказ № 9 Тираж 200 экз.
Отпечатано в тип. ООО «Корина-офсет»
119049, Москва, Б. Якиманка, 38 «А»