

**ГОСУДАРСТВЕННЫЕ СМЕТНЫЕ НОРМАТИВЫ**

**ФЕР 81-02-2001-И6**

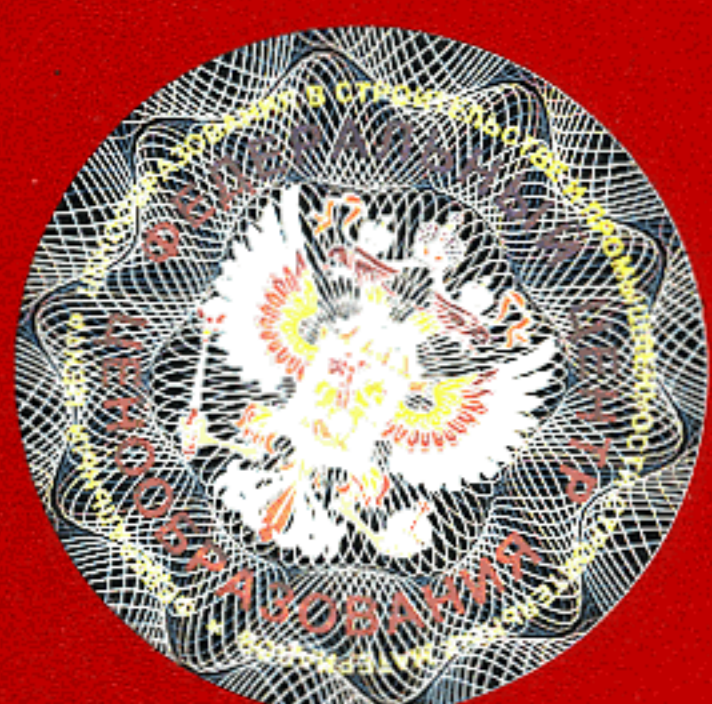
**ФЕДЕРАЛЬНЫЕ ЕДИНИЧНЫЕ РАСЦЕНКИ НА  
СТРОИТЕЛЬНЫЕ И СПЕЦИАЛЬНЫЕ СТРОИТЕЛЬНЫЕ  
РАБОТЫ**

**ФЕР-2001**

**ИЗМЕНЕНИЯ,  
КОТОРЫЕ ВНОСЯТСЯ В ГОСУДАРСТВЕННЫЕ  
СМЕТНЫЕ НОРМАТИВЫ.  
ФЕДЕРАЛЬНЫЕ ЕДИНИЧНЫЕ РАСЦЕНКИ НА  
СТРОИТЕЛЬНЫЕ И СПЕЦИАЛЬНЫЕ  
СТРОИТЕЛЬНЫЕ РАБОТЫ**

**ИЗДАНИЕ ОФИЦИАЛЬНОЕ**

**Москва 2012**



**ГОСУДАРСТВЕННЫЕ СМЕТНЫЕ НОРМАТИВЫ**

**ФЕДЕРАЛЬНЫЕ ЕДИНИЧНЫЕ РАСЦЕНКИ НА СТРОИТЕЛЬНЫЕ  
И СПЕЦИАЛЬНЫЕ СТРОИТЕЛЬНЫЕ РАБОТЫ**

**ФЕР 81-02-2001-И6**

**ИЗМЕНЕНИЯ,  
КОТОРЫЕ ВНОСЯТСЯ В ГОСУДАРСТВЕННЫЕ СМЕТНЫЕ  
НОРМАТИВЫ. ФЕДЕРАЛЬНЫЕ ЕДИНИЧНЫЕ РАСЦЕНКИ  
НА СТРОИТЕЛЬНЫЕ И СПЕЦИАЛЬНЫЕ  
СТРОИТЕЛЬНЫЕ РАБОТЫ**

**Издание официальное**

**Москва 2012**

**ББК 65.31**  
**УДК 338.5:69 (083)**

**Изменения, которые вносятся в государственные сметные нормативы. Федеральные единичные расценки на строительные и специальные строительные работы.**

**ФЕР 81-02-2001-И6**  
Москва, 2012 – 23 стр.

«Изменения, которые вносятся в государственные сметные нормативы. Федеральные единичные расценки на строительные и специальные строительные работы» содержат изменения и дополнения к федеральным единичным расценкам, утвержденным приказом Министерства регионального развития Российской Федерации от 17 ноября 2008 г. №253 «Об утверждении государственных сметных нормативов на строительные и специальные строительные работы в сфере градостроительной деятельности».

**РАЗРАБОТАНЫ** Федеральным центром ценообразования в строительстве и промышленности строительных материалов

**УТВЕРЖДЕНЫ** приказом Министерства регионального развития Российской Федерации от 29 декабря 2011 г. № 631

| Номера расценок  | Наименование и характеристика строительных работ и конструкций   | Прямые затраты, руб. | В том числе, руб.    |                    |        |                                | Затраты труда рабочих, чел.-ч. |
|--|--|----------------------|----------------------|--------------------|--------|--------------------------------|--------------------------------|
|  |  |                      | оплата труда рабочих | эксплуатация машин |        | материалы                      |                                |
| Коды неучтенных материалов   | Наименование и характеристика неучтенных расценками материалов, единица измерения  |                      |                      |                    | всего  | в т.ч. оплата труда машинистов | расход неучтенных материалов   |
| 1  | 2  | 3                    | 4                    | 5                  | 6      | 7                              | 8                              |
| <b>В Части 28 «Железные дороги» таблицы 28-03-013, 28-03-029 изложить в следующей редакции:</b>  |  |                      |                      |                    |        |                                |                                |
| <b>Таблица 28-03-013. Подвеска проводов самонесущих изолированных (СИП) на опорах воздушных линий электропередачи напряжением 1 кВ</b> |  |                      |                      |                    |        |                                |                                |
| Измеритель: 1 км провода   |  |                      |                      |                    |        |                                |                                |
| 28-03-013-01   | Подвеска проводов самонесущих изолированных марки СИП-2, СИП-2А на опорах воздушных линий электропередачи напряжением 1 кВ | 56593,29             | 1881,01              | 12521,67           | 864,66 | 42190,61                       | 209,7                          |
| (403-9062)   | Проставки железобетонные, (шт.)  | -                    | -                    | -                  | -      | (1)                            | -                              |
| (502-9101)   | Провода самонесущие изолированные, (1000 м)  | -                    | -                    | -                  | -      | (1,02)                         | -                              |
| <b>Таблица 28-03-029. Установка желобов деревянных и защитных труб</b>   |  |                      |                      |                    |        |                                |                                |
| Измеритель: 100 м желоба или труб  |  |                      |                      |                    |        |                                |                                |
| Установка желобов деревянных при ширине желоба:  |  |                      |                      |                    |        |                                |                                |
| 28-03-029-01   | 240 мм   | 5310,79              | 1277,79              | 660,49             | 35,37  | 3372,51                        | 146,2                          |
| 28-03-029-02   | 370 мм   | 6613,20              | 1459,58              | 911,56             | 47,79  | 4242,06                        | 167                            |
| 28-03-029-03   | 650 мм   | 8034,86              | 1763,73              | 1219,23            | 53,46  | 5051,90                        | 201,8                          |
| 28-03-029-04   | Установка защитных труб хризотилцементных диаметром 100 мм для кабеля  | 2053,79              | 328,50               | 72,64              | 7,29   | 1652,65                        | 39,2                           |



# МИНИСТЕРСТВО РЕГИОНАЛЬНОГО РАЗВИТИЯ РОССИЙСКОЙ ФЕДЕРАЦИИ

## ПРИКАЗ

От "29" декабря 2011 г.

№ 631

**О внесении изменений в Государственные сметные нормативы. Государственные элементные сметные нормы на строительные и специальные строительные работы и Государственные сметные нормативы. Федеральные единичные расценки на строительные и специальные строительные работы, утвержденные приказом Министерства регионального развития Российской Федерации от 17 ноября 2008 г. № 253**

В соответствии с Положением о Министерстве регионального развития Российской Федерации, утвержденным постановлением Правительства Российской Федерации от 26 января 2005 г. № 40 (Собрание законодательства Российской Федерации, 2005, № 5, ст. 390; № 13, ст. 1169; 2006, № 6, ст. 712; № 18, ст. 2002; 2007, № 45, ст. 5488; 2008, № 22, ст. 2582, № 42, ст. 4825; № 46, ст. 5337; 2009, № 3, ст. 378; № 6, ст. 738; № 14, ст. 1669; № 38, ст. 4497; 2010, № 9, ст. 960; № 22, ст. 2776; № 25, ст. 3190; № 26, ст. 3350; № 28, ст. 3702; № 31, ст. 4251; 2011, № 14, ст. 1935; № 32, ст. 4843; № 44, ст. 6269; № 46, ст. 6524), приказом Министерства регионального развития Российской Федерации от 11 апреля 2008 г. № 44 «Об утверждении Порядка разработки и утверждения нормативов в области сметного нормирования и ценообразования в сфере градостроительной деятельности» (зарегистрирован Министерством юстиции Российской Федерации 12 мая 2008 г., регистрационный № 11661, Бюллетень нормативных актов федеральных органов исполнительной власти, 2008, № 22) и приказом Министерства регионального развития Российской Федерации от 20 августа 2009 г. № 353 «Об утверждении Классификации сметных нормативов, подлежащих применению при определении сметной стоимости объектов капитального строительства, проектирование, строительство, реконструкция и ремонт которых финансируется с привлечением средств федерального бюджета» (зарегистрирован Министерством юстиции Российской Федерации 2 октября 2009 г., регистрационный № 14940, Бюллетень нормативных актов

федеральных органов исполнительной власти, 2009, № 42, с изменениями внесенными приказом Министерства регионального развития Российской Федерации от 27 июня 2011 г. № 302, зарегистрирован Министерством юстиции Российской Федерации 15 июля 2011 г., регистрационный № 21376, Российская газета, 2011, № 162), приказываю:

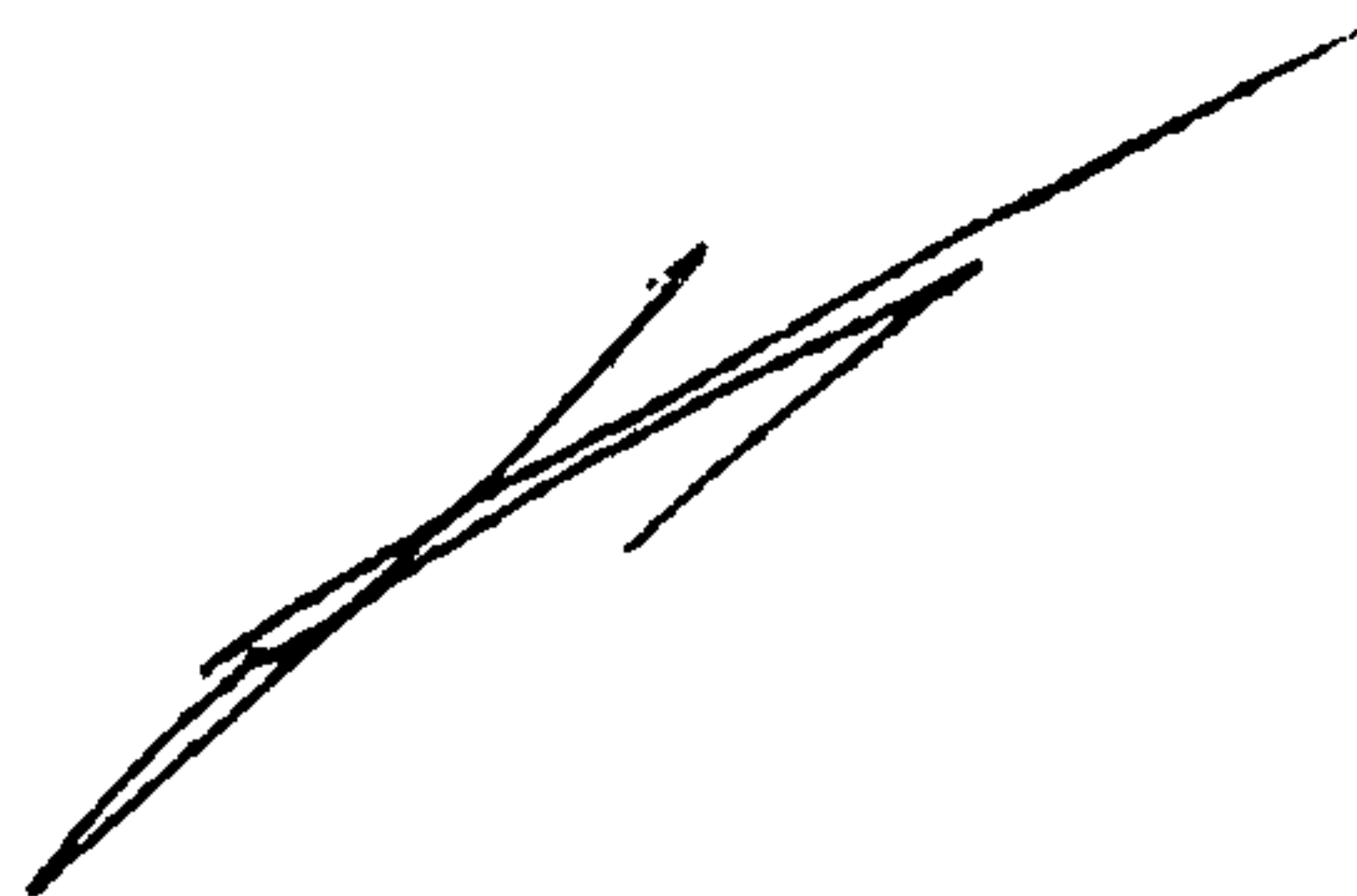
1. Внести изменения в Государственные сметные нормативы. Государственные элементные сметные нормы на строительные и специальные строительные работы, утвержденные приказом Министерства регионального развития Российской Федерации от 17 ноября 2008 г. № 253 «Об утверждении государственных сметных нормативов на строительные и специальные строительные работы в сфере градостроительной деятельности» (Вестник ценообразования и сметного нормирования, 2009, выпуск 2; 2010, выпуск 6, выпуск 9, выпуск 12; 2011, выпуск 8) (далее – приказ от 17 ноября 2008 г. № 253), согласно приложению № 1 к настоящему приказу.

2. Внести изменения в Государственные сметные нормативы. Федеральные единичные расценки на строительные и специальные строительные работы, утвержденные приказом от 17 ноября 2008 г. № 253, согласно приложению № 2 к настоящему приказу.

3. Рекомендовать органам исполнительной власти субъектов Российской Федерации в двухмесячный срок со дня издания настоящего приказа привести территориальные единичные расценки в соответствие с настоящим приказом.

4. Контроль за исполнением настоящего приказа возложить на заместителя Министра регионального развития Российской Федерации И.В. Пономарева.

И.о. Министра



В.А. Токарев

Заказ № 9 Тираж 200 экз.  
Отпечатано в тип. ООО «Корина-офсет»  
119049, Москва, Б. Якиманка, 38 «А»