

ГОСУДАРСТВЕННЫЕ СМЕТНЫЕ НОРМАТИВЫ

ФЕР 81-02-2001-И6

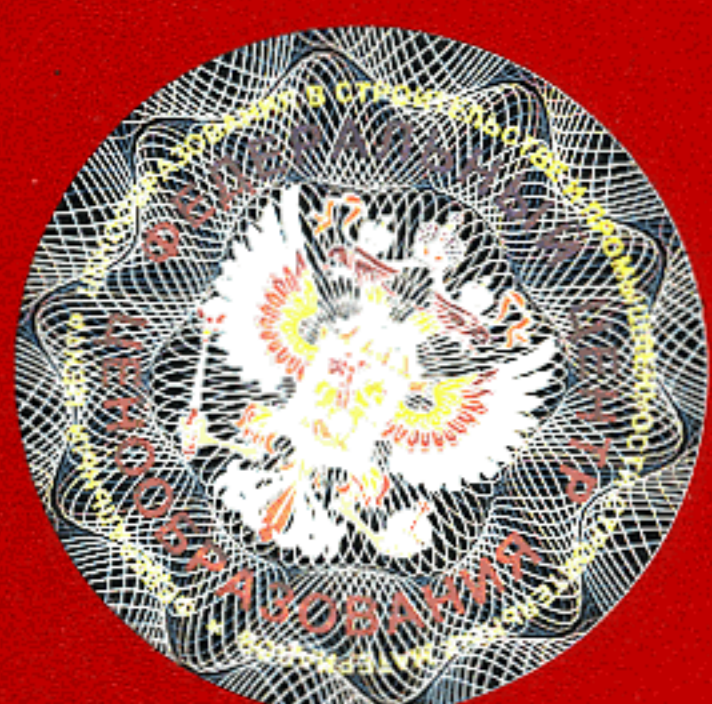
**ФЕДЕРАЛЬНЫЕ ЕДИНИЧНЫЕ РАСЦЕНКИ НА
СТРОИТЕЛЬНЫЕ И СПЕЦИАЛЬНЫЕ СТРОИТЕЛЬНЫЕ
РАБОТЫ**

ФЕР-2001

**ИЗМЕНЕНИЯ,
КОТОРЫЕ ВНОСЯТСЯ В ГОСУДАРСТВЕННЫЕ
СМЕТНЫЕ НОРМАТИВЫ.
ФЕДЕРАЛЬНЫЕ ЕДИНИЧНЫЕ РАСЦЕНКИ НА
СТРОИТЕЛЬНЫЕ И СПЕЦИАЛЬНЫЕ
СТРОИТЕЛЬНЫЕ РАБОТЫ**

ИЗДАНИЕ ОФИЦИАЛЬНОЕ

Москва 2012



ГОСУДАРСТВЕННЫЕ СМЕТНЫЕ НОРМАТИВЫ

**ФЕДЕРАЛЬНЫЕ ЕДИНИЧНЫЕ РАСЦЕНКИ НА СТРОИТЕЛЬНЫЕ
И СПЕЦИАЛЬНЫЕ СТРОИТЕЛЬНЫЕ РАБОТЫ**

ФЕР 81-02-2001-И6

**ИЗМЕНЕНИЯ,
КОТОРЫЕ ВНОСЯТСЯ В ГОСУДАРСТВЕННЫЕ СМЕТНЫЕ
НОРМАТИВЫ. ФЕДЕРАЛЬНЫЕ ЕДИНИЧНЫЕ РАСЦЕНКИ
НА СТРОИТЕЛЬНЫЕ И СПЕЦИАЛЬНЫЕ
СТРОИТЕЛЬНЫЕ РАБОТЫ**

Издание официальное

Москва 2012

ББК 65.31
УДК 338.5:69 (083)

Изменения, которые вносятся в государственные сметные нормативы. Федеральные единичные расценки на строительные и специальные строительные работы.

ФЕР 81-02-2001-И6

Москва, 2012 – 23 стр.

«Изменения, которые вносятся в государственные сметные нормативы. Федеральные единичные расценки на строительные и специальные строительные работы» содержат изменения и дополнения к федеральным единичным расценкам, утвержденным приказом Министерства регионального развития Российской Федерации от 17 ноября 2008 г. №253 «Об утверждении государственных сметных нормативов на строительные и специальные строительные работы в сфере градостроительной деятельности».

РАЗРАБОТАНЫ Федеральным центром ценообразования в строительстве и промышленности строительных материалов

УТВЕРЖДЕНЫ приказом Министерства регионального развития Российской Федерации от 29 декабря 2011 г. № 631

Номера расценок	Наименование и характеристика строительных работ и конструкций	Прямые затраты, руб.	В том числе, руб.			Затраты труда рабочих, чел.-ч.	
			оплата труда рабочих	эксплуатация машин			материалы
Коды неучтенных материалов	Наименование и характеристика неучтенных расценками материалов, единица измерения				всего	в т.ч. оплата труда машинистов	
1	2	3	4	5	6	7	8

В Части 22 «Водопровод - наружные сети» наименование подраздела 1.1 раздела 1 изложить в следующей редакции:

Подраздел 1.1 ТРУБЫ ХРИЗОТИЛЦЕМЕНТНЫЕ

Таблицы 22-01-001, 22-01-002 изложить в следующей редакции:

Таблица 22-01-001. Укладка хризотилцементных водопроводных труб с соединением при помощи хризотилцементных муфт

Измеритель: 1 км трубопровода

Укладка хризотилцементных водопроводных труб с соединением при помощи хризотилцементных муфт диаметром:

22-01-001-01	100 мм	28546,17	3327,93	536,20	24,77	24682,04	362,52
22-01-001-02	150 мм	44101,83	3858,90	567,33	26,52	39675,60	420,36
22-01-001-03	200 мм	69711,58	3672,18	3053,99	228,89	62985,41	400,02
22-01-001-04	250 мм	90914,39	4421,09	3672,61	283,22	82820,69	481,6
22-01-001-05	300 мм	118374,29	4873,48	3959,18	307,21	109541,63	530,88
22-01-001-06	350 мм	143563,88	6127,83	8923,75	707,53	128512,30	667,52
22-01-001-07	400 мм	201841,26	6148,40	9973,60	799,14	185719,26	669,76
22-01-001-08	500 мм	293519,80	7844,86	13664,41	1151,77	272010,53	854,56

Таблица 22-01-002. Укладка хризотилцементных водопроводных труб с соединением труб чугунными муфтами

Измеритель: 1 км трубопровода

Укладка хризотилцементных водопроводных труб с соединением труб чугунными муфтами диаметром:

22-01-002-01	100 мм	37752,03	3327,93	541,93	25,05	33882,17	362,52
22-01-002-02	150 мм	57277,46	3858,90	594,46	28,03	52824,10	420,36
22-01-002-03	200 мм	82404,80	3639,69	3067,43	229,57	75697,68	396,48
22-01-002-04	250 мм	111337,47	4421,09	3739,71	287,11	103176,67	481,6

Изменения, которые вносятся в государственные сметные нормативы. ФЕР 81-02-2001-И6

Номера расценок	Наименование и характеристика строительных работ и конструкций	Прямые затраты, руб.	В том числе, руб.			Затраты труда рабочих, чел.-ч.	
			оплата труда рабочих	эксплуатация машин			материалы
Коды неучтенных материалов	Наименование и характеристика неучтенных расценками материалов, единица измерения				всего	в т.ч. оплата труда машинистов	расход неучтенных материалов
1	2	3	4	5	6	7	8
22-01-002-05	300 мм	144969,40	4873,48	4044,58	311,86	136051,34	530,88
22-01-002-06	350 мм	181272,56	6127,83	9057,70	715,22	166087,03	667,52
22-01-002-07	400 мм	244414,75	6148,40	10122,11	807,69	228144,24	669,76
22-01-002-08	500 мм	337826,53	7844,86	13795,50	1158,54	316186,17	854,56



МИНИСТЕРСТВО РЕГИОНАЛЬНОГО РАЗВИТИЯ РОССИЙСКОЙ ФЕДЕРАЦИИ

ПРИКАЗ

От "29" декабря 2011 г.

№ 631

О внесении изменений в Государственные сметные нормативы. Государственные элементные сметные нормы на строительные и специальные строительные работы и Государственные сметные нормативы. Федеральные единичные расценки на строительные и специальные строительные работы, утвержденные приказом Министерства регионального развития Российской Федерации от 17 ноября 2008 г. № 253

В соответствии с Положением о Министерстве регионального развития Российской Федерации, утвержденным постановлением Правительства Российской Федерации от 26 января 2005 г. № 40 (Собрание законодательства Российской Федерации, 2005, № 5, ст. 390; № 13, ст. 1169; 2006, № 6, ст. 712; № 18, ст. 2002; 2007, № 45, ст. 5488; 2008, № 22, ст. 2582, № 42, ст. 4825; № 46, ст. 5337; 2009, № 3, ст. 378; № 6, ст. 738; № 14, ст. 1669; № 38, ст. 4497; 2010, № 9, ст. 960; № 22, ст. 2776; № 25, ст. 3190; № 26, ст. 3350; № 28, ст. 3702; № 31, ст. 4251; 2011, № 14, ст. 1935; № 32, ст. 4843; № 44, ст. 6269; № 46, ст. 6524), приказом Министерства регионального развития Российской Федерации от 11 апреля 2008 г. № 44 «Об утверждении Порядка разработки и утверждения нормативов в области сметного нормирования и ценообразования в сфере градостроительной деятельности» (зарегистрирован Министерством юстиции Российской Федерации 12 мая 2008 г., регистрационный № 11661, Бюллетень нормативных актов федеральных органов исполнительной власти, 2008, № 22) и приказом Министерства регионального развития Российской Федерации от 20 августа 2009 г. № 353 «Об утверждении Классификации сметных нормативов, подлежащих применению при определении сметной стоимости объектов капитального строительства, проектирование, строительство, реконструкция и ремонт которых финансируется с привлечением средств федерального бюджета» (зарегистрирован Министерством юстиции Российской Федерации 2 октября 2009 г., регистрационный № 14940, Бюллетень нормативных актов

федеральных органов исполнительной власти, 2009, № 42, с изменениями внесенными приказом Министерства регионального развития Российской Федерации от 27 июня 2011 г. № 302, зарегистрирован Министерством юстиции Российской Федерации 15 июля 2011 г., регистрационный № 21376, Российская газета, 2011, № 162), приказываю:

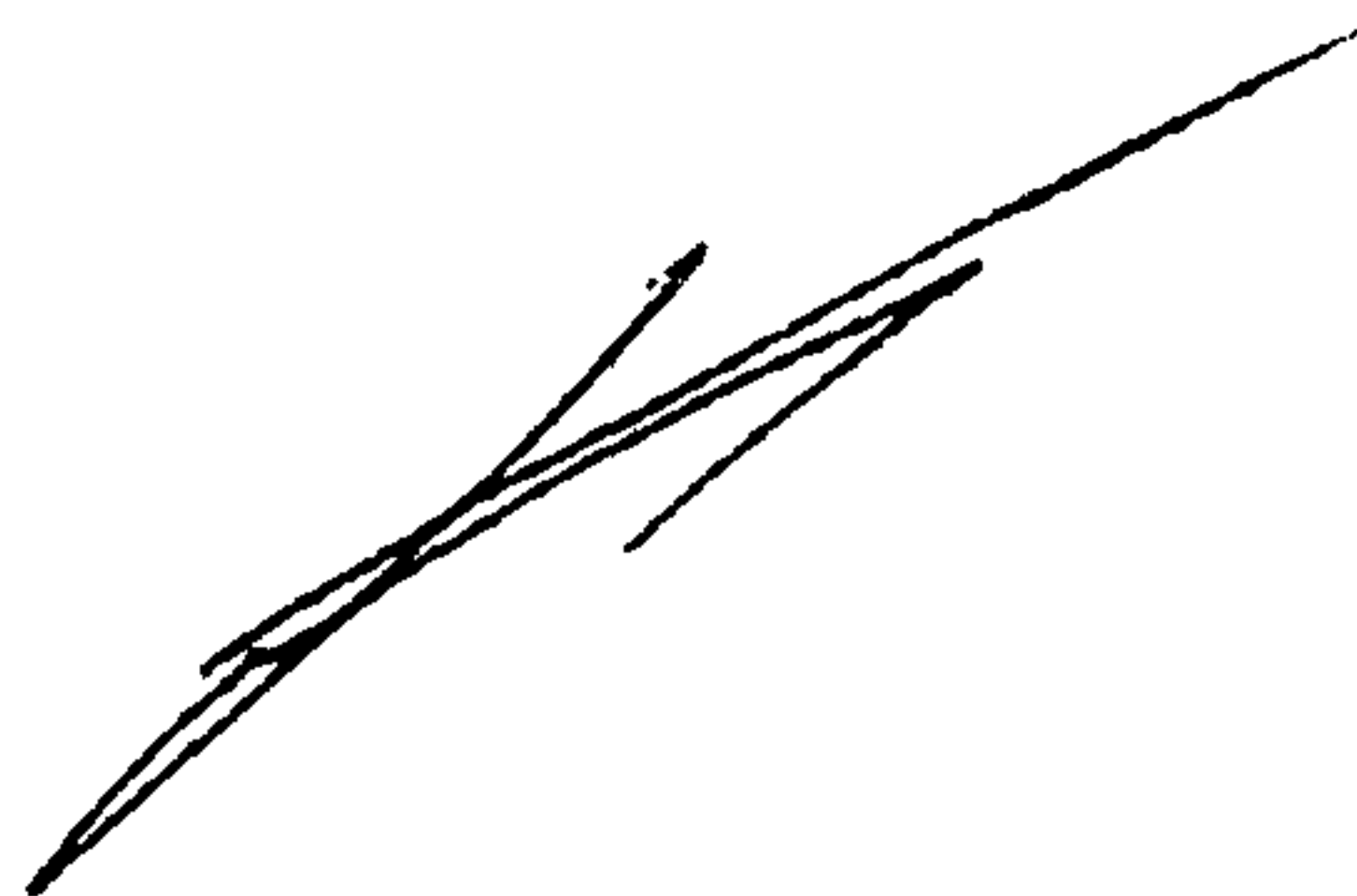
1. Внести изменения в Государственные сметные нормативы. Государственные элементные сметные нормы на строительные и специальные строительные работы, утвержденные приказом Министерства регионального развития Российской Федерации от 17 ноября 2008 г. № 253 «Об утверждении государственных сметных нормативов на строительные и специальные строительные работы в сфере градостроительной деятельности» (Вестник ценообразования и сметного нормирования, 2009, выпуск 2; 2010, выпуск 6, выпуск 9, выпуск 12; 2011, выпуск 8) (далее – приказ от 17 ноября 2008 г. № 253), согласно приложению № 1 к настоящему приказу.

2. Внести изменения в Государственные сметные нормативы. Федеральные единичные расценки на строительные и специальные строительные работы, утвержденные приказом от 17 ноября 2008 г. № 253, согласно приложению № 2 к настоящему приказу.

3. Рекомендовать органам исполнительной власти субъектов Российской Федерации в двухмесячный срок со дня издания настоящего приказа привести территориальные единичные расценки в соответствие с настоящим приказом.

4. Контроль за исполнением настоящего приказа возложить на заместителя Министра регионального развития Российской Федерации И.В. Пономарева.

И.о. Министра



В.А. Токарев

Заказ № 9 Тираж 200 экз.
Отпечатано в тип. ООО «Корина-офсет»
119049, Москва, Б. Якиманка, 38 «А»