

**ГОСУДАРСТВЕННЫЕ СМЕТНЫЕ НОРМАТИВЫ**

**ФЕР 81-02-2001-И6**

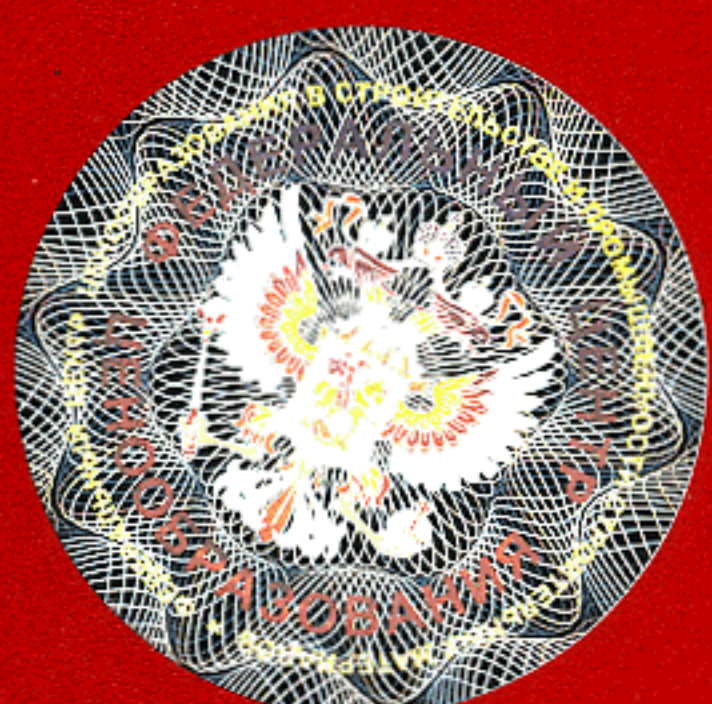
**ФЕДЕРАЛЬНЫЕ ЕДИНИЧНЫЕ РАСЦЕНКИ НА  
СТРОИТЕЛЬНЫЕ И СПЕЦИАЛЬНЫЕ СТРОИТЕЛЬНЫЕ  
РАБОТЫ**

**ФЕР-2001**

**ИЗМЕНЕНИЯ,  
КОТОРЫЕ ВНОСЯТСЯ В ГОСУДАРСТВЕННЫЕ  
СМЕТНЫЕ НОРМАТИВЫ.  
ФЕДЕРАЛЬНЫЕ ЕДИНИЧНЫЕ РАСЦЕНКИ НА  
СТРОИТЕЛЬНЫЕ И СПЕЦИАЛЬНЫЕ  
СТРОИТЕЛЬНЫЕ РАБОТЫ**

**ИЗДАНИЕ ОФИЦИАЛЬНОЕ**

**Москва 2012**





**ГОСУДАРСТВЕННЫЕ СМЕТНЫЕ НОРМАТИВЫ**

**ФЕДЕРАЛЬНЫЕ ЕДИНИЧНЫЕ РАСЦЕНКИ НА СТРОИТЕЛЬНЫЕ  
И СПЕЦИАЛЬНЫЕ СТРОИТЕЛЬНЫЕ РАБОТЫ**

**ФЕР 81-02-2001-И6**

**ИЗМЕНЕНИЯ,  
КОТОРЫЕ ВНОСЯТСЯ В ГОСУДАРСТВЕННЫЕ СМЕТНЫЕ  
НОРМАТИВЫ. ФЕДЕРАЛЬНЫЕ ЕДИНИЧНЫЕ РАСЦЕНКИ  
НА СТРОИТЕЛЬНЫЕ И СПЕЦИАЛЬНЫЕ  
СТРОИТЕЛЬНЫЕ РАБОТЫ**

**Издание официальное**

**Москва 2012**

**ББК 65.31**  
**УДК 338.5:69 (083)**

**Изменения, которые вносятся в государственные сметные нормативы. Федеральные единичные расценки на строительные и специальные строительные работы.**

**ФЕР 81-02-2001-И6**  
Москва, 2012 – 23 стр.

«Изменения, которые вносятся в государственные сметные нормативы. Федеральные единичные расценки на строительные и специальные строительные работы» содержат изменения и дополнения к федеральным единичным расценкам, утвержденным приказом Министерства регионального развития Российской Федерации от 17 ноября 2008 г. №253 «Об утверждении государственных сметных нормативов на строительные и специальные строительные работы в сфере градостроительной деятельности».

**РАЗРАБОТАНЫ** Федеральным центром ценообразования в строительстве и промышленности строительных материалов

**УТВЕРЖДЕНЫ** приказом Министерства регионального развития Российской Федерации от 29 декабря 2011 г. № 631

**Изменения, которые вносятся в государственные сметные нормативы. ФЕР 81-02-2001-И6**

Номера расценок	Наименование и характеристика строительных работ и конструкций	Прямые затраты, руб.	В том числе, руб.			Затраты труда рабочих, чел.-ч.	
			оплата труда рабочих	эксплуатация машин			материалы
Коды неучтенных материалов	Наименование и характеристика неучтенных расценками материалов, единица измерения				всего	в т.ч. оплата труда машинистов	расход неучтенных материалов
1	2	3	4	5	6	7	8

**В Части 8 «Конструкции из кирпича и блоков» таблицы 08-04-002, 08-06-001 изложить в следующей редакции:**

**Таблица 08-04-002. Установка перегородок из стеклянных блоков и заполнение проемов стеклянными блоками**

Измеритель: 100 м<sup>2</sup> перегородок (за вычетом проемов)

Установка перегородок из стеклянных блоков:

08-04-002-01	при высоте этажа до 4 м	20335,54	1157,52	255,64	26,46	18922,38	135,7
08-04-002-02	при высоте этажа свыше 4 м	20315,92	1137,90	255,64	26,46	18922,38	133,4

Измеритель: 100 м<sup>2</sup> проемов

Заполнение проемов стеклянными блоками:

08-04-002-03	при высоте этажа до 4 м	20563,72	1385,70	255,64	26,46	18922,38	156,4
08-04-002-04	при высоте этажа свыше 4 м	20533,16	1355,14	255,64	26,46	18922,38	152,95

**Таблица 08-06-001. Монтаж мусоропровода со стволом из хризотилцементных труб**

Измеритель: 1 мусоропровод

08-06-001-01	Монтаж мусоропровода со стволом из хризотилцементных труб в 9-этажных зданиях с пятью клапанами общей высотой 25 м	10899,31	622,26	1190,88	167,13	9086,17	72,95
(101-0782)	Поковки из квадратных заготовок, масса 1,8 кг, (т)	-	-	-	-	(П)	-
(404-9010)	Кирпич керамический, (1000 шт.)	-	-	-	-	(П)	-
08-06-001-02	На каждый этаж сверх или менее девяти добавлять или исключать к расценке 08-06-001-01	668,37	50,75	119,04	16,61	498,58	5,95
(101-0782)	Поковки из квадратных заготовок, масса 1,8 кг, (т)	-	-	-	-	(П)	-
08-06-001-03	На 1 м удлинения ствола мусоропровода при высоте этажа более 2,8 м добавлять или исключать к расценке 08-06-001-01	165,85	11,77	41,50	5,94	112,58	1,38

Изменения, которые вносятся в государственные сметные нормативы. ФЕР 81-02-2001-И6

Номера расценок	Наименование и характеристика строительных работ и конструкций	Прямые затраты, руб.	В том числе, руб.			Затраты труда рабочих, чел.-ч.	
			оплата труда рабочих	эксплуатация машин			материалы
Коды неучтенных материалов	Наименование и характеристика неучтенных расценками материалов, единица измерения			оплата труда рабочих	всего	в т.ч. оплата труда машинистов	
1	2	3	4	5	6	7	8
08-06-001-04	На один дополнительный приемный клапан добавлять к расценке 08-06-001-01	312,49	21,67	1,74	0,00	289,08	2,54





# МИНИСТЕРСТВО РЕГИОНАЛЬНОГО РАЗВИТИЯ РОССИЙСКОЙ ФЕДЕРАЦИИ

## ПРИКАЗ

От "29" декабря 2011 г.

№ 631

**О внесении изменений в Государственные сметные нормативы. Государственные элементные сметные нормы на строительные и специальные строительные работы и Государственные сметные нормативы. Федеральные единичные расценки на строительные и специальные строительные работы, утвержденные приказом Министерства регионального развития Российской Федерации от 17 ноября 2008 г. № 253**

В соответствии с Положением о Министерстве регионального развития Российской Федерации, утвержденным постановлением Правительства Российской Федерации от 26 января 2005 г. № 40 (Собрание законодательства Российской Федерации, 2005, № 5, ст. 390; № 13, ст. 1169; 2006, № 6, ст. 712; № 18, ст. 2002; 2007, № 45, ст. 5488; 2008, № 22, ст. 2582, № 42, ст. 4825; № 46, ст. 5337; 2009, № 3, ст. 378; № 6, ст. 738; № 14, ст. 1669; № 38, ст. 4497; 2010, № 9, ст. 960; № 22, ст. 2776; № 25, ст. 3190; № 26, ст. 3350; № 28, ст. 3702; № 31, ст. 4251; 2011, № 14, ст. 1935; № 32, ст. 4843; № 44, ст. 6269; № 46, ст. 6524), приказом Министерства регионального развития Российской Федерации от 11 апреля 2008 г. № 44 «Об утверждении Порядка разработки и утверждения нормативов в области сметного нормирования и ценообразования в сфере градостроительной деятельности» (зарегистрирован Министерством юстиции Российской Федерации 12 мая 2008 г., регистрационный № 11661, Бюллетень нормативных актов федеральных органов исполнительной власти, 2008, № 22) и приказом Министерства регионального развития Российской Федерации от 20 августа 2009 г. № 353 «Об утверждении Классификации сметных нормативов, подлежащих применению при определении сметной стоимости объектов капитального строительства, проектирование, строительство, реконструкция и ремонт которых финансируется с привлечением средств федерального бюджета» (зарегистрирован Министерством юстиции Российской Федерации 2 октября 2009 г., регистрационный № 14940, Бюллетень нормативных актов

федеральных органов исполнительной власти, 2009, № 42, с изменениями внесенными приказом Министерства регионального развития Российской Федерации от 27 июня 2011 г. № 302, зарегистрирован Министерством юстиции Российской Федерации 15 июля 2011 г., регистрационный № 21376, Российская газета, 2011, № 162), приказываю:

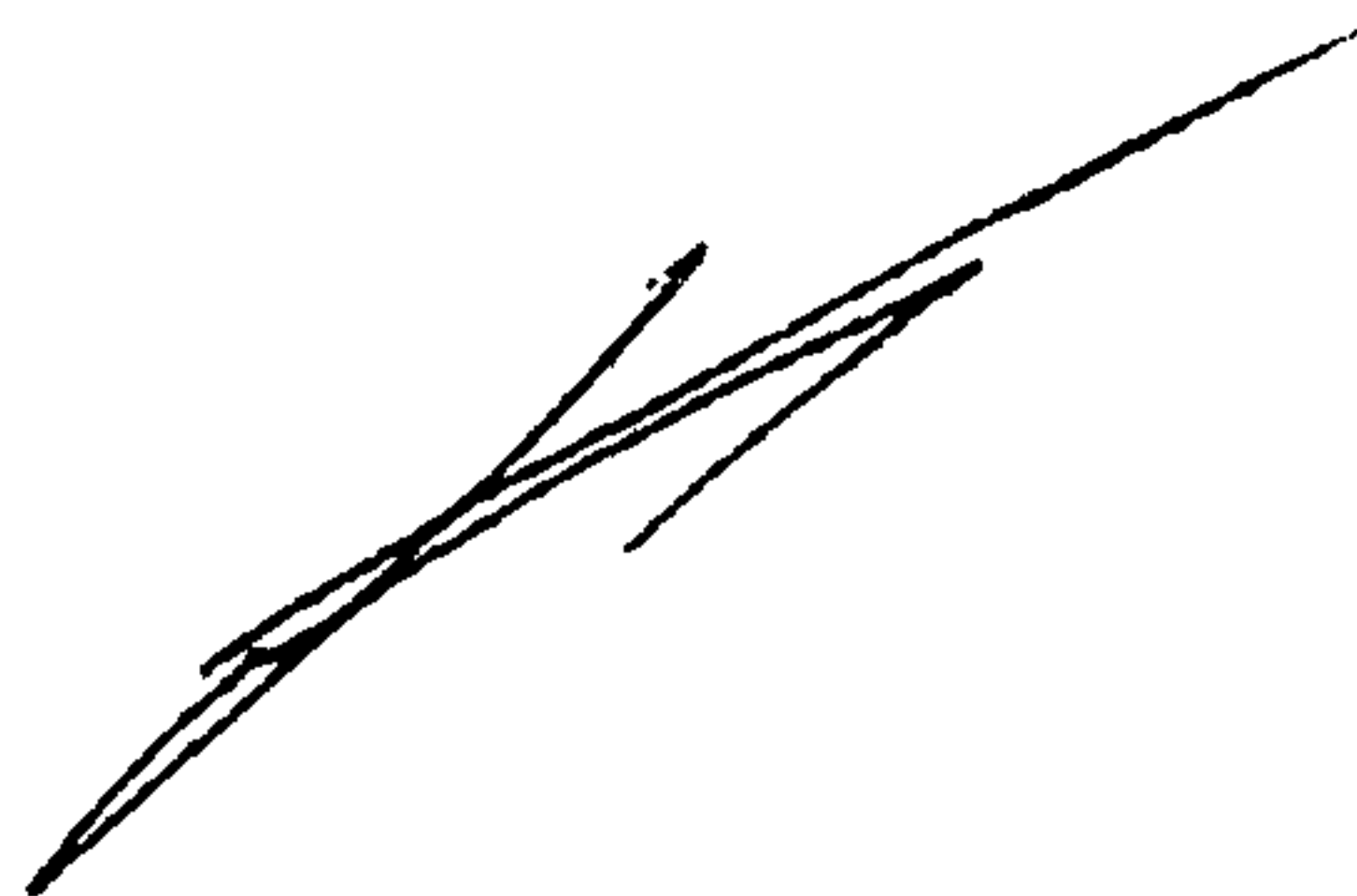
1. Внести изменения в Государственные сметные нормативы. Государственные элементные сметные нормы на строительные и специальные строительные работы, утвержденные приказом Министерства регионального развития Российской Федерации от 17 ноября 2008 г. № 253 «Об утверждении государственных сметных нормативов на строительные и специальные строительные работы в сфере градостроительной деятельности» (Вестник ценообразования и сметного нормирования, 2009, выпуск 2; 2010, выпуск 6, выпуск 9, выпуск 12; 2011, выпуск 8) (далее – приказ от 17 ноября 2008 г. № 253), согласно приложению № 1 к настоящему приказу.

2. Внести изменения в Государственные сметные нормативы. Федеральные единичные расценки на строительные и специальные строительные работы, утвержденные приказом от 17 ноября 2008 г. № 253, согласно приложению № 2 к настоящему приказу.

3. Рекомендовать органам исполнительной власти субъектов Российской Федерации в двухмесячный срок со дня издания настоящего приказа привести территориальные единичные расценки в соответствие с настоящим приказом.

4. Контроль за исполнением настоящего приказа возложить на заместителя Министра регионального развития Российской Федерации И.В. Пономарева.

И.о. Министра



В.А. Токарев

Заказ № 9 Тираж 200 экз.  
Отпечатано в тип. ООО «Корина-офсет»  
119049, Москва, Б. Якиманка, 38 «А»