

ГОСУДАРСТВЕННЫЕ СМЕТНЫЕ НОРМАТИВЫ

ФЕР 81-02-2001-И6

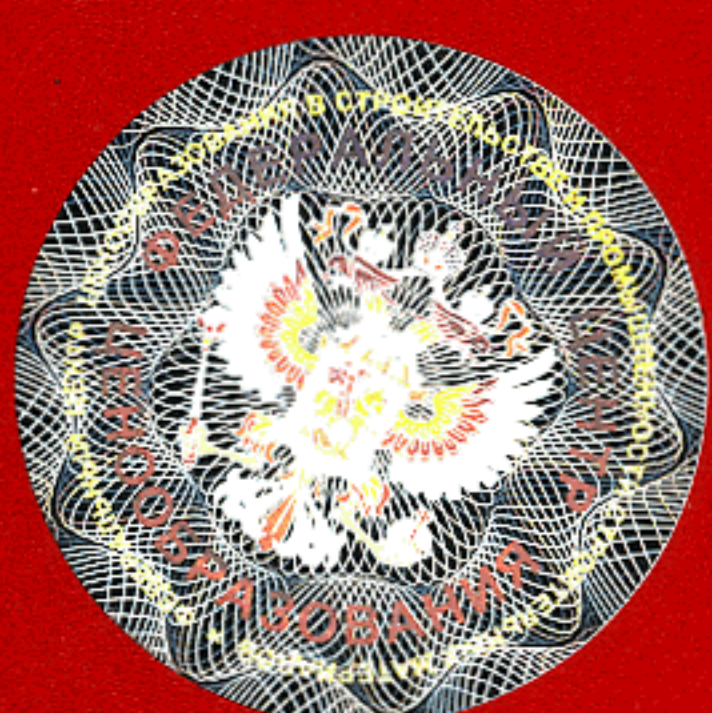
**ФЕДЕРАЛЬНЫЕ ЕДИНИЧНЫЕ РАСЦЕНКИ НА
СТРОИТЕЛЬНЫЕ И СПЕЦИАЛЬНЫЕ СТРОИТЕЛЬНЫЕ
РАБОТЫ**

ФЕР-2001

**ИЗМЕНЕНИЯ,
КОТОРЫЕ ВНОСЯТСЯ В ГОСУДАРСТВЕННЫЕ
СМЕТНЫЕ НОРМАТИВЫ.
ФЕДЕРАЛЬНЫЕ ЕДИНИЧНЫЕ РАСЦЕНКИ НА
СТРОИТЕЛЬНЫЕ И СПЕЦИАЛЬНЫЕ
СТРОИТЕЛЬНЫЕ РАБОТЫ**

ИЗДАНИЕ ОФИЦИАЛЬНОЕ

Москва 2012



ГОСУДАРСТВЕННЫЕ СМЕТНЫЕ НОРМАТИВЫ

**ФЕДЕРАЛЬНЫЕ ЕДИНИЧНЫЕ РАСЦЕНКИ НА СТРОИТЕЛЬНЫЕ
И СПЕЦИАЛЬНЫЕ СТРОИТЕЛЬНЫЕ РАБОТЫ**

ФЕР 81-02-2001-И6

**ИЗМЕНЕНИЯ,
КОТОРЫЕ ВНОСЯТСЯ В ГОСУДАРСТВЕННЫЕ СМЕТНЫЕ
НОРМАТИВЫ. ФЕДЕРАЛЬНЫЕ ЕДИНИЧНЫЕ РАСЦЕНКИ
НА СТРОИТЕЛЬНЫЕ И СПЕЦИАЛЬНЫЕ
СТРОИТЕЛЬНЫЕ РАБОТЫ**

Издание официальное

Москва 2012

ББК 65.31
УДК 338.5:69 (083)

Изменения, которые вносятся в государственные сметные нормативы. Федеральные единичные расценки на строительные и специальные строительные работы.

ФЕР 81-02-2001-И6
Москва, 2012 – 23 стр.

«Изменения, которые вносятся в государственные сметные нормативы. Федеральные единичные расценки на строительные и специальные строительные работы» содержат изменения и дополнения к федеральным единичным расценкам, утвержденным приказом Министерства регионального развития Российской Федерации от 17 ноября 2008 г. №253 «Об утверждении государственных сметных нормативов на строительные и специальные строительные работы в сфере градостроительной деятельности».

РАЗРАБОТАНЫ Федеральным центром ценообразования в строительстве и промышленности строительных материалов

УТВЕРЖДЕНЫ приказом Министерства регионального развития Российской Федерации от 29 декабря 2011 г. № 631

ИЗМЕНЕНИЯ, КОТОРЫЕ ВНОСЯТСЯ В ГОСУДАРСТВЕННЫЕ СМЕТНЫЕ НОРМАТИВЫ. ФЕДЕРАЛЬНЫЕ ЕДИНИЧНЫЕ РАСЦЕНКИ НА СТРОИТЕЛЬНЫЕ И СПЕЦИАЛЬНЫЕ СТРОИТЕЛЬНЫЕ РАБОТЫ

В Федеральные единичные расценки на строительные и специальные строительные работы «I. Общие положения» внесены следующие изменения и дополнения:

Пункт 1.8.15 изложить в следующей редакции:

1.8.15. Расценки табл. 08-06-001 распространяются на работы по устройству мусоропроводов в стенах, специальных шахтах и лестничных клетках жилых и общественных зданий со стволом из хризотилцементных безнапорных труб диаметров 400 мм и учитывают весь комплекс работ, включая установку оборудования и антикоррозийную окраску металлических деталей.

При необходимости выделения для взаиморасчетов норм на окраску металлических деталей мусоропровода следует пользоваться расценками 1–3 табл. 08-06-002. Общестроительные и санитарно-технические работы по устройству мусоросборных камер надлежит расценивать дополнительно.

Пункт 1.18.16 изложить в следующей редакции:

1.18.16. Затраты на тепловое испытание систем отопления с проверкой равномерности прогрева отопительных приборов принимаются в размере 3% от заработной платы рабочих-строителей и стоимости эксплуатации машин и механизмов, учтенных в расценках на выполнение работ по устройству указанных систем.

Пункт 1.27.47 изложить в следующей редакции:

1.27.47. В расценке 27-06-033 расход сжиженного газа, используемого для разогрева асфальтобетона при работе комплекса машин «REMIXER 4500 и нагреватель НМ 4500 фирмы WIRTGEN» (код 122006), следует учитывать дополнительно.

Пункт 1.38.15 изложить в следующей редакции:

1.38.15. В расценках табл. 38-01-010 затраты по устройству перфораций в хризотилцементных трубах не учтены и должны определяться дополнительно.

В Федеральные единичные расценки на строительные и специальные строительные работы внесены следующие изменения и дополнения:

Номера расценок	Наименование и характеристика строительных работ и конструкций	Прямые затраты, руб.	В том числе, руб.				Затраты труда рабочих, чел.-ч.
			оплата труда рабочих	эксплуатация машин		расход неучтенных материалов	
Коды неучтенных материалов	Наименование и характеристика неучтенных расценками материалов, единица измерения				всего		в т.ч. оплата труда машинистов
1	2	3	4	5	6	7	8
Часть 1 «Земляные работы» дополнить таблицами 01-01-050, 01-01-051, 01-01-052, 01-02-094							
Таблица 01-01-050. Укрепление откосов с использованием сетки геотехнической пластиковой противозерозийной							
Измеритель: 1000 м ² поверхности							
01-01-050-01	Укрепление откосов с использованием сетки геотехнической пластиковой противозерозийной	21765,05	1043,63	1500,02	228,11	19221,40	123,36
(101-9246)	<i>Сетка геотехническая пластиковая противозерозийная, (м2)</i>	-	-	-	-	(1428,3)	-
Таблица 01-01-051. Удержание грунта и растительного слоя с использованием противозерозийного материала							
Измеритель: 1000 м ² поверхности							
01-01-051-01	Удержание грунта и растительного слоя с использованием противозерозийного материала	20705,12	1139,10	344,62	40,11	19221,40	138,24
(101-9246)	<i>Сетка геотехническая пластиковая противозерозийная, (м2)</i>	-	-	-	-	(1132,67)	-
Таблица 01-01-052. Устройство площадок с естественным растительным слоем с использованием газонной решетки							
Измеритель: 100 м ² поверхности							
Устройство площадок с естественным растительным слоем с использованием газонной решетки площадью:							
01-01-052-01	до 50 м ²	2199,96	244,45	33,37	2,78	1922,14	30,48
(101-9245)	<i>Решетка газонная, (м2)</i>	-	-	-	-	(142,83)	-
Измеритель: 1000 м ² поверхности							
01-01-052-02	свыше 50 м ²	17768,40	1096,66	375,34	46,17	16296,40	133,09
(101-9245)	<i>Решетка газонная, (м2)</i>	-	-	-	-	(1132,67)	-
Таблица 01-02-094. Рыхление гидромолотом на базе экскаватора скального грунта							
Измеритель: 100 м ³							
01-02-094-01	Рыхление гидромолотом на базе экскаватора скального грунта 6 группы	12958,34	0,00	12958,34	268,47	0,00	
Часть 5 «Свайные работы. Опускные колодцы. Закрепление грунтов» дополнить таблицей 05-01-094							
Таблица 05-01-094. Погружение вдавливанием статической нагрузкой 150 т стальных свай шпунтового ряда массой до 100 кг на глубину до 15 м							
Измеритель: 1 т свай							
05-01-094-01	Погружение вдавливанием статической нагрузкой 150 т стальных свай шпунтового ряда массой до 100 кг на глубину до 15 м	12174,11	19,12	5288,17	43,38	6866,82	2,26
Таблицу 05-01-101 изложить в следующей редакции:							
Таблица 05-01-101. Бурение скважин глубиной до 15 м шнековым способом буровыми установками в мерзлых и вечномерзлых грунтах 4 группы при устройстве свайных оснований под здания и сооружения							
Измеритель: 100 м бурения							
Бурение скважин глубиной до 15 м шнековым способом буровыми установками в мерзлых и вечномерзлых грунтах 4 группы при устройстве свайных оснований под здания и сооружения под установку свай диаметром:							

Изменения, которые вносятся в государственные сметные нормативы. ФЕР 81-02-2001-И6

Номера расценок	Наименование и характеристика строительных работ и конструкций	Прямые затраты, руб.	В том числе, руб.			Затраты труда рабочих, чел.-ч.	
			оплата труда рабочих	эксплуатация машин			расход неучтенных материалов
Коды неучтенных материалов	Наименование и характеристика неучтенных расценками материалов, единица измерения				всего	в т.ч. оплата труда машинистов	
1	2	3	4	5	6	7	8
05-01-101-01	250 мм	11539,42	1369,14	9956,08	644,09	214,20	125,15
(109-9003)	Резцы на долото шнековое, (шт.)	-	-	-	-	(1,95)	-
(109-9034)	Долота шнековые, (шт.)	-	-	-	-	(0,395)	-
(109-9042)	Шнек, (шт.)	-	-	-	-	(0,445)	-
05-01-101-02	300 мм	12526,21	1457,86	10851,95	698,90	216,40	133,26
(109-9003)	Резцы на долото шнековое, (шт.)	-	-	-	-	(2,25)	-
(109-9034)	Долота шнековые, (шт.)	-	-	-	-	(0,46)	-
(109-9042)	Шнек, (шт.)	-	-	-	-	(0,52)	-
05-01-101-03	350 мм	14784,94	1595,71	12951,18	827,55	238,05	145,86
(109-9003)	Резцы на долото шнековое, (шт.)	-	-	-	-	(2,55)	-
(109-9034)	Долота шнековые, (шт.)	-	-	-	-	(0,525)	-
(109-9042)	Шнек, (шт.)	-	-	-	-	(0,6)	-
05-01-101-04	450 мм	16019,08	1767,47	13969,44	886,82	282,17	161,56
(109-9003)	Резцы на долото шнековое, (шт.)	-	-	-	-	(3,15)	-
(109-9034)	Долота шнековые, (шт.)	-	-	-	-	(0,66)	-
(109-9042)	Шнек, (шт.)	-	-	-	-	(0,745)	-
05-01-101-05	550 мм	17505,60	2551,76	14663,01	925,43	290,83	233,25
(109-9003)	Резцы на долото шнековое, (шт.)	-	-	-	-	(4)	-
(109-9034)	Долота шнековые, (шт.)	-	-	-	-	(0,8)	-
(109-9042)	Шнек, (шт.)	-	-	-	-	(0,9)	-
05-01-101-06	650 мм	33239,56	2677,78	30247,63	1682,37	314,15	244,77
(109-9003)	Резцы на долото шнековое, (шт.)	-	-	-	-	(4,4)	-
(109-9034)	Долота шнековые, (шт.)	-	-	-	-	(0,915)	-
(109-9042)	Шнек, (шт.)	-	-	-	-	(1,05)	-
05-01-101-07	750 мм	35524,63	2788,06	32371,12	1796,71	365,45	254,85
(109-9003)	Резцы на долото шнековое, (шт.)	-	-	-	-	(5)	-
(109-9034)	Долота шнековые, (шт.)	-	-	-	-	(1,045)	-
(109-9042)	Шнек, (шт.)	-	-	-	-	(1,205)	-
Таблицу 05-03-005 исключить.							
В Части 8 «Конструкции из кирпича и блоков» таблицы 08-04-002, 08-06-001 изложить в следующей редакции:							
Таблица 08-04-002. Установка перегородок из стеклянных блоков и заполнение проемов стеклянными блоками							
Измеритель: 100 м ² перегородок (за вычетом проемов)							
Установка перегородок из стеклянных блоков:							
08-04-002-01	при высоте этажа до 4 м	20335,54	1157,52	255,64	26,46	18922,38	135,7
08-04-002-02	при высоте этажа свыше 4 м	20315,92	1137,90	255,64	26,46	18922,38	133,4
Измеритель: 100 м ² проемов							
Заполнение проемов стеклянными блоками:							
08-04-002-03	при высоте этажа до 4 м	20563,72	1385,70	255,64	26,46	18922,38	156,4
08-04-002-04	при высоте этажа свыше 4 м	20533,16	1355,14	255,64	26,46	18922,38	152,95
Таблица 08-06-001. Монтаж мусоропровода со стволом из хризотилцементных труб							
Измеритель: 1 мусоропровод							
08-06-001-01	Монтаж мусоропровода со стволом из хризотилцементных труб в 9-этажных зданиях с пятью клапанами общей высотой 25 м	10899,31	622,26	1190,88	167,13	9086,17	72,95
(101-0782)	Поковки из квадратных заготовок, масса 1,8 кг, (т)	-	-	-	-	(П)	-
(404-9010)	Кирпич керамический, (1000 шт.)	-	-	-	-	(П)	-
08-06-001-02	На каждый этаж сверх или менее девяти добавлять или исключать к расценке 08-06-001-01	668,37	50,75	119,04	16,61	498,58	5,95
(101-0782)	Поковки из квадратных заготовок, масса 1,8 кг, (т)	-	-	-	-	(П)	-
08-06-001-03	На 1 м удлинения ствола мусоропровода при высоте этажа более 2,8 м добавлять или исключать к расценке 08-06-001-01	165,85	11,77	41,50	5,94	112,58	1,38

Номера расценок	Наименование и характеристика строительных работ и конструкций	Прямые затраты, руб.	В том числе, руб.			Затраты труда рабочих, чел.-ч.	
			оплата труда рабочих	эксплуатация машин			расход неучтенных материалов
Коды неучтенных материалов	Наименование и характеристика неучтенных расценками материалов, единица измерения			всего	в т.ч. оплата труда машинистов		
1	2	3	4	5	6	7	8
08-06-001-04	На один дополнительный приемный клапан добавлять к расценке 08-06-001-01	312,49	21,67	1,74	0,00	289,08	2,54
В Части 10 «Деревянные конструкции» таблицу 10-01-023 изложить в следующей редакции:							
Таблица 10-01-023. Укладка ходовых досок							
Измеритель: 100 м ходов							
10-01-023-01	Укладка ходовых досок	1051,44	31,84	12,45	1,08	1007,15	3,8
Часть 10 «Деревянные конструкции» дополнить таблицей 10-02-017:							
Таблица 10-02-017. Устройство наружных стен с использованием цементной плиты "Аквапанель" с прямым креплением плит							
Измеритель: 100 м ² облицовки							
Устройство наружных стен с использованием цементной плиты "Аквапанель" с прямым креплением плит:							
10-02-017-01	к стальному одинарному каркасу	82934,52	2346,37	27,60	0,00	80560,55	261,58
(101-2496)	Лента двухсторонняя, (кг)	-	-	-	-	(II)	-
(104-9090)	Плиты теплоизоляционные, (м2)	-	-	-	-	(206)	-
10-02-017-02	к стальному двойному каркасу	92888,00	3217,49	28,80	0,00	89641,71	354,74
(101-2496)	Лента двухсторонняя, (кг)	-	-	-	-	(II)	-
(101-5866)	Лента соединительная "Ютавол СП1" самоклеящаяся двусторонняя, (м)	-	-	-	-	(II)	-
(104-9090)	Плиты теплоизоляционные, (м2)	-	-	-	-	(412)	-
10-02-017-03	к деревянному каркасу	75343,26	2606,45	28,80	0,00	72708,01	287,37
(101-2496)	Лента двухсторонняя, (кг)	-	-	-	-	(II)	-
(101-5866)	Лента соединительная "Ютавол СП1" самоклеящаяся двусторонняя, (м)	-	-	-	-	(II)	-
(104-9090)	Плиты теплоизоляционные, (м2)	-	-	-	-	(206)	-
10-02-017-04	Устройство мелких покрытий (свесов) с использованием наружной цементной плиты "Аквапанель" по деревянному каркасу	32118,40	1641,96	20,20	0,00	30456,24	183,05
(101-9040)	Лента уплотнительная типа Дихтунгсбанд, (м)	-	-	-	-	(182)	-
Часть 11 «Полы» дополнить таблицей 11-01-052:							
Таблица 11-01-052. Устройство полимерных наливных полов из полиуретана							
Измеритель: 100 м ² пола							
Устройство полимерных наливных полов из полиуретана:							
11-01-052-01	с толщиной покрытия 2 мм	18560,81	463,52	43,15	0,00	18054,14	54,79
11-01-052-02	усиленных стеклотканью с толщиной покрытия 3 мм	17465,15	714,22	53,79	0,00	16697,14	83,73
(101-9732)	Грунтовка, (т)	-	-	-	-	(0,08)	-
(113-9012)	Лак финишный полиуретановый двухкомпонентный, (кг)	-	-	-	-	(20)	-
В части 12 «Кровли» таблицы 12-01-023, 12-01-028, 12-01-029 изложить в следующей редакции:							
Таблица 12-01-023. Устройство кровли из металлочерепицы по готовым прогонам							
Измеритель: 100 м ² кровли							
Устройство кровли из металлочерепицы по готовым прогонам:							
12-01-023-01	простая кровля	9597,58	332,90	115,24	10,67	9149,44	38,53

Номера расценок	Наименование и характеристика строительных работ и конструкций	Прямые затраты, руб.	В том числе, руб.			Затраты труда рабочих, чел.-ч.	
			оплата труда рабочих	эксплуатация машин			материалы
Коды неучтенных материалов	Наименование и характеристика неучтенных расценками материалов, единица измерения				всего	в т.ч. оплата труда машинистов	расход неучтенных материалов
1	2	3	4	5	6	7	8
(101-9496)	Дополнительные элементы металлочерепичной кровли: разжелобки, коньки, ендовы, карнизные и торцевые планки, заглушки и т.д., (шт.)	-	-	-	-	(П)	-
12-01-023-02 (101-9496)	средней сложности Дополнительные элементы металлочерепичной кровли: разжелобки, коньки, ендовы, карнизные и торцевые планки, заглушки и т.д., (шт.)	10417,47	356,23	115,24	10,67	9946,00 (П)	41,23
12-01-023-03 (101-9496)	сложная кровля Дополнительные элементы металлочерепичной кровли: разжелобки, коньки, ендовы, карнизные и торцевые планки, заглушки и т.д., (шт.)	11701,31	408,07	115,24	10,67	11178,00 (П)	47,23

Таблица 12-01-028. Устройство плоских однослойных кровель из ПВХ мембран по готовому основанию со сваркой стыков

Измеритель: 100 м² кровли

Устройство плоских однослойных кровель из ПВХ мембран по утеплителю или разделительному слою с несущим основанием из:

12-01-028-01	металлического листа со сваркой полотен	5914,53	61,93	14,03	0,41	5838,57	6,99
12-01-028-02	бетона со сваркой полотен	5971,88	47,22	14,09	0,41	5910,57	5,33

Таблица 12-01-029. Устройство примыканий из ПВХ мембран к стенам и парапетам

Измеритель: 100 м примыканий

Устройство примыканий из ПВХ мембран к стенам и парапетам:

12-01-029-01 (101-4189)	высотой до 450 мм с одним фартуком Лист оцинкованный, ламинированный гомогенной мембраной, размером 2000x1000x1,4мм, (кг)	8676,60	352,25	71,69	3,11	8252,66 (П)	39,27
12-01-029-02	высотой до 600 мм без фартука	6369,33	152,38	15,91	0,27	6201,04	16,8
12-01-029-03	при изменении высоты на 100 мм добавлять или исключать к расценке 12-01-029-02	545,60	9,33	0,00	0,00	536,27	1,04

В Части 15 «Отделочные работы» таблицу 15-01-035 изложить в следующей редакции:

Таблица 15-01-035. Устройство полов из полированных плит различной формы

Измеритель: 100 м² пола

Устройство полов из полированных плит различной формы:

15-01-035-01	мраморных типа «брекчия»	61504,08	8806,13	150,61	62,30	52547,34	862,5
15-01-035-02	гранитных типа «брекчия»	126939,66	12093,75	154,28	63,19	114691,63	1184,5
15-01-035-03	мраморно-гранитных типа «брекчия»	113408,38	9862,86	152,76	62,88	103392,76	966
Устройство полов из мраморно-гранитных полированных плит различной формы, число плит в 1 м ² :							
15-01-035-04	до 4	143124,51	8868,41	3930,16	1315,54	130325,94	868,6
15-01-035-05	до 6	146859,50	11343,31	4971,57	1663,40	130544,62	1111
15-01-035-06	до 10	152711,67	14804,50	7079,26	2363,23	130827,91	1450
15-01-035-07	более 10	155973,28	17050,70	7965,45	2658,28	130957,13	1670

В Части 16 «Трубопроводы внутренние» таблицы 16-02-006, 16-05-003 изложить в следующей редакции:

Таблица 16-02-006. Прокладка трубопроводов обвязки котлов, водонагревателей и насосов из стальных бесшовных и электросварных труб

Измеритель: 100 м трубопровода

Номера расценок	Наименование и характеристика строительных работ и конструкций	Прямые затраты, руб.	В том числе, руб.			Затраты труда рабочих, чел.-ч.	
			оплата труда рабочих	эксплуатация машин			расход неучтенных материалов
Коды неучтенных материалов	Наименование и характеристика неучтенных расценками материалов, единица измерения			всего	в т.ч. оплата труда машинистов		
1	2	3	4	5	6	7	8
Прокладка трубопроводов обвязки котлов, водонагревателей и насосов из стальных бесшовных и электросварных труб диаметром:							
16-02-006-01 (302-9008)	до 40 мм Арматура трубопроводная муфтовая, (шт.)	5501,32 -	405,14 -	42,61 -	2,57 -	5053,57 (П)	41,51 -
16-02-006-02 (302-9008)	до 50 мм Арматура трубопроводная муфтовая, (шт.)	8100,60 -	540,02 -	119,31 -	2,84 -	7441,27 (П)	55,33 -
16-02-006-03 (302-9008)	до 80 мм Арматура трубопроводная муфтовая, (шт.)	13826,26 -	779,43 -	181,91 -	3,78 -	12864,92 (П)	79,86 -
16-02-006-04 (302-9008)	до 100 мм Арматура трубопроводная муфтовая, (шт.)	16639,37 -	803,05 -	219,24 -	6,48 -	15617,08 (П)	82,28 -
16-02-006-05 (302-9008)	до 150 мм Арматура трубопроводная муфтовая, (шт.)	25061,29 -	1171,73 -	311,84 -	10,13 -	23577,72 (П)	123,21 -
16-02-006-06 (302-9008)	до 200 мм Арматура трубопроводная муфтовая, (шт.)	43985,80 -	1694,68 -	461,34 -	14,04 -	41829,78 (П)	178,2 -
Таблица 16-05-003. Установка клапанов предохранительных							
Измеритель: 1 шт.							
Установка клапанов предохранительных однорычажных диаметром:							
16-05-003-01	25 мм	179,49	17,28	3,12	0,00	159,09	1,86
16-05-003-02	40 мм	234,27	17,28	3,12	0,00	213,87	1,86
16-05-003-03	50 мм	255,17	17,28	3,12	0,00	234,77	1,86
16-05-003-04	100 мм	581,68	30,29	5,99	0,14	545,40	3,26
Установка клапанов предохранительных двухрычажных диаметром:							
16-05-003-05	80 (50x2) мм	550,54	38,83	6,70	0,14	505,01	4,18
16-05-003-06	150 (100x2) мм	1354,42	89,46	10,94	0,54	1254,02	9,63
16-05-003-07	Установка клапанов предохранительных самопритирающихся	647,48	24,06	5,59	0,27	617,83	2,59
В Части 22 «Водопровод - наружные сети» наименование подраздела 1.1 раздела 1 изложить в следующей редакции:							
Подраздел 1.1 ТРУБЫ ХРИЗОТИЛЦЕМЕНТНЫЕ							
Таблицы 22-01-001, 22-01-002 изложить в следующей редакции:							
Таблица 22-01-001. Укладка хризотилцементных водопроводных труб с соединением при помощи хризотилцементных муфт							
Измеритель: 1 км трубопровода							
Укладка хризотилцементных водопроводных труб с соединением при помощи хризотилцементных муфт диаметром:							
22-01-001-01	100 мм	28546,17	3327,93	536,20	24,77	24682,04	362,52
22-01-001-02	150 мм	44101,83	3858,90	567,33	26,52	39675,60	420,36
22-01-001-03	200 мм	69711,58	3672,18	3053,99	228,89	62985,41	400,02
22-01-001-04	250 мм	90914,39	4421,09	3672,61	283,22	82820,69	481,6
22-01-001-05	300 мм	118374,29	4873,48	3959,18	307,21	109541,63	530,88
22-01-001-06	350 мм	143563,88	6127,83	8923,75	707,53	128512,30	667,52
22-01-001-07	400 мм	201841,26	6148,40	9973,60	799,14	185719,26	669,76
22-01-001-08	500 мм	293519,80	7844,86	13664,41	1151,77	272010,53	854,56
Таблица 22-01-002. Укладка хризотилцементных водопроводных труб с соединением труб чугунными муфтами							
Измеритель: 1 км трубопровода							
Укладка хризотилцементных водопроводных труб с соединением труб чугунными муфтами диаметром:							
22-01-002-01	100 мм	37752,03	3327,93	541,93	25,05	33882,17	362,52
22-01-002-02	150 мм	57277,46	3858,90	594,46	28,03	52824,10	420,36
22-01-002-03	200 мм	82404,80	3639,69	3067,43	229,57	75697,68	396,48
22-01-002-04	250 мм	111337,47	4421,09	3739,71	287,11	103176,67	481,6

Изменения, которые вносятся в государственные сметные нормативы. ФЕР 81-02-2001-И6

Номера расценок	Наименование и характеристика строительных работ и конструкций	Прямые затраты, руб.	В том числе, руб.				Затраты труда рабочих, чел.-ч.
			оплата труда рабочих	эксплуатация машин		материалы	
Коды неучтенных материалов	Наименование и характеристика неучтенных расценками материалов, единица измерения				всего	в т.ч. оплата труда машинистов	расход неучтенных материалов
1	2	3	4	5	6	7	8
22-01-002-05	300 мм	144969,40	4873,48	4044,58	311,86	136051,34	530,88
22-01-002-06	350 мм	181272,56	6127,83	9057,70	715,22	166087,03	667,52
22-01-002-07	400 мм	244414,75	6148,40	10122,11	807,69	228144,24	669,76
22-01-002-08	500 мм	337826,53	7844,86	13795,50	1158,54	316186,17	854,56
В Части 23 «Канализация - наружные сети» наименование подраздела 1.2 раздела 1 изложить в следующей редакции:							
Подраздел 1.2 ХРИЗОТИЛЦЕМЕНТНЫЕ БЕЗНАПОРНЫЕ ТРУБЫ							
Таблицы 23-01-003, 23-04-005 изложить в следующей редакции:							
Таблица 23-01-003. Укладка трубопроводов из хризотилцементных безнапорных труб							
Измеритель: 1 км трубопровода							
Укладка трубопроводов из хризотилцементных безнапорных труб диаметром:							
23-01-003-01	150 мм	39276,85	2775,42	95,11	5,27	36406,32	306
23-01-003-02	200 мм	53429,23	3265,20	2123,24	187,24	48040,79	360
23-01-003-03	300 мм	85841,07	4081,50	3009,02	264,37	78750,55	450
23-01-003-04	400 мм	131625,98	4970,36	8074,20	714,33	118581,42	548
Таблица 23-04-005. Укладка на иловых площадках труб хризотилцементных дренажных							
Измеритель: 100 м трубопровода							
Укладка на иловых площадках труб хризотилцементных дренажных диаметром:							
23-04-005-01	100 мм	2502,57	106,12	4,47	0,00	2391,98	11,83
23-04-005-02	150 мм	4050,20	115,35	4,66	0,00	3930,19	12,86
23-04-005-03	200 мм	5481,14	122,80	4,85	0,00	5353,49	13,69
В Части 24 «Теплоснабжение и газопроводы - наружные сети» таблицу 24-02-034 изложить в следующей редакции:							
Таблица 24-02-034. Укладка газопроводов из одиночных полиэтиленовых труб в траншею							
Измеритель: 100 м газопровода							
Укладка газопроводов из одиночных полиэтиленовых труб в траншею, диаметр газопровода:							
24-02-034-01	до 110 мм	6435,04	9,04	0,00	0,00	6426,00	1,02
24-02-034-02	до 225 мм	28861,82	20,20	118,42	10,66	28723,20	2,28
24-02-034-03 (507-9110)	до 280 мм Трубы полиэтиленовые для газопроводов, (м)	153,94 -	25,92 -	128,02 -	11,52 -	0,00 (102)	3 -
24-02-034-04 (507-9110)	до 355 мм Трубы полиэтиленовые для газопроводов, (м)	156,51 -	28,49 -	128,02 -	11,52 -	0,00 (102)	3,34 -
24-02-034-05 (507-9110)	до 400 мм Трубы полиэтиленовые для газопроводов, (м)	176,96 -	32,93 -	144,03 -	12,96 -	0,00 (102)	3,86 -
В Части 26 «Теплоизоляционные работы» таблицы 26-01-025, 26-01-043, 26-01-044, 26-01-045, 26-01-046, 26-01-047, 26-01-060, 26-01-061, 26-01-062, 26-01-063, 26-01-064 изложить в следующей редакции:							
Таблица 26-01-025. Изоляция стальных трубопроводов жидким теплоизоляционным покрытием							
Измеритель: 100 м трубопровода							
Изоляция стальных трубопроводов жидким теплоизоляционным покрытием, диаметр трубы:							
26-01-025-01	25 мм	1998,94	46,15	1,48	0,00	1951,31	5,28
26-01-025-02	32 мм	2551,08	59,17	1,65	0,00	2490,26	6,77
26-01-025-03	40 мм	3189,88	73,77	1,85	0,00	3114,26	8,44
26-01-025-04	50 мм	3953,50	58,38	2,97	0,00	3892,15	6,68
26-01-025-05	75 мм	5936,77	87,49	4,45	0,00	5844,83	10,01
26-01-025-06	100 мм	7917,89	116,68	5,07	0,00	7796,14	13,35
26-01-025-07	125 мм	9889,40	145,87	6,55	0,00	9736,98	16,69
26-01-025-08	150 мм	11871,39	175,06	8,04	0,00	11688,29	20,03
26-01-025-09	На каждый 0,5 мм изменения толщины покрытия добавлять к расценке 26-01-025-08	4215,84	36,66	1,33	0,00	4177,85	3,9

Номера расценок	Наименование и характеристика строительных работ и конструкций	Прямые затраты, руб.	В том числе, руб.			Затраты труда рабочих, чел.-ч.	
			оплата труда рабочих	эксплуатация машин			расход неучтенных материалов
Коды неучтенных материалов	Наименование и характеристика неучтенных расценками материалов, единица измерения			всего	в т.ч. оплата труда машинистов		
1	2	3	4	5	6	7	8
Таблица 26-01-043. Изоляция деревянных наружных ограждающих конструкций жидким теплоизоляционным покрытием с лесов							
Измеритель: 100 м ² изолируемой поверхности							
26-01-043-01	Изоляция деревянных наружных ограждающих конструкций жидким теплоизоляционным покрытием с лесов	12789,88	137,58	11,78	0,00	12640,52	14,81
26-01-043-02	На каждый 0,5 мм изменения толщины покрытия добавлять к расценке 26-01-043-01	4463,14	38,86	3,16	0,00	4421,12	4,04
Таблица 26-01-044. Изоляция деревянных наружных ограждающих конструкций жидким теплоизоляционным покрытием с люлек							
Измеритель: 100 м ² изолируемой поверхности							
26-01-044-01	Изоляция деревянных наружных ограждающих конструкций жидким теплоизоляционным покрытием с люлек	12859,23	204,14	14,57	0,00	12640,52	21,22
26-01-044-02	На каждый 0,5 мм изменения толщины покрытия добавлять к расценке 26-01-044-01	4499,19	73,06	5,01	0,00	4421,12	6,86
Таблица 26-01-045. Изоляция кирпичных и бетонных наружных ограждающих конструкций жидким теплоизоляционным покрытием с лесов							
Измеритель: 100 м ² изолируемой поверхности							
26-01-045-01	Изоляция кирпичных и бетонных наружных ограждающих конструкций жидким теплоизоляционным покрытием с лесов	12337,37	123,33	11,78	0,00	12202,26	12,82
26-01-045-02	На каждый 0,5 мм изменения толщины покрытия добавлять к расценке 26-01-045-01	4466,70	42,42	3,16	0,00	4421,12	4,04
Таблица 26-01-046. Изоляция кирпичных и бетонных наружных ограждающих конструкций жидким теплоизоляционным покрытием с люлек							
Измеритель: 100 м ² изолируемой поверхности							
26-01-046-01	Изоляция кирпичных и бетонных наружных ограждающих конструкций жидким теплоизоляционным покрытием с люлек	12407,35	190,56	14,53	0,00	12202,26	19,21
26-01-046-02	На каждый 0,5 мм изменения толщины покрытия добавлять к расценке 26-01-046-01	4496,98	71,32	4,54	0,00	4421,12	6,61
Таблица 26-01-047. Изоляция по деревянным полам жидким теплоизоляционным покрытием							
Измеритель: 100 м ² изолируемой поверхности							
26-01-047-01	Изоляция по деревянным полам жидким теплоизоляционным покрытием	12683,94	95,89	10,13	0,00	12577,92	10,69
26-01-047-02	На каждый 0,5 мм изменения толщины покрытия добавлять к расценке 26-01-047-01	4448,88	25,42	2,34	0,00	4421,12	2,49
Таблица 26-01-060. Изоляция по железобетонным полам жидким теплоизоляционным покрытием							
Измеритель: 100 м ² изолируемой поверхности							

Номера расценок	Наименование и характеристика строительных работ и конструкций	Прямые затраты, руб.	В том числе, руб.				Затраты труда рабочих, чел.-ч.
			оплата труда рабочих	эксплуатация машин		материалы	
Коды неучтенных материалов	Наименование и характеристика неучтенных расценками материалов, единица измерения				всего		в т.ч. оплата труда машинистов
1	2	3	4	5	6	7	8
26-01-060-01	Изоляция по железобетонным полам жидким теплоизоляционным покрытием	12293,21	80,82	10,13	0,00	12202,26	8,7
26-01-060-02	На каждый 0,5 мм изменения толщины покрытия добавлять к расценке 26-01-060-01	4448,88	25,42	2,34	0,00	4421,12	2,49
Таблица 26-01-061. Изоляция по деревянным потолкам жидким теплоизоляционным покрытием							
Измеритель: 100 м ² изолируемой поверхности							
26-01-061-01	Изоляция по деревянным потолкам жидким теплоизоляционным покрытием	12784,08	193,61	12,55	0,00	12577,92	21,09
26-01-061-02	На каждый 0,5 мм изменения толщины покрытия добавлять к расценке 26-01-061-01	4475,36	50,69	3,55	0,00	4421,12	4,76
Таблица 26-01-062. Изоляция по железобетонным потолкам жидким теплоизоляционным покрытием							
Измеритель: 100 м ² изолируемой поверхности							
26-01-062-01	Изоляция по железобетонным потолкам жидким теплоизоляционным покрытием	12348,07	134,14	11,67	0,00	12202,26	14,27
26-01-062-02	На каждый 0,5 мм изменения толщины покрытия добавлять к расценке 26-01-062-01	4465,50	41,27	3,11	0,00	4421,12	3,93
Таблица 26-01-063. Изоляция внутренних стен по дереву жидким теплоизоляционным покрытием							
Измеритель: 100 м ² изолируемой поверхности							
26-01-063-01	Изоляция внутренних стен по дереву жидким теплоизоляционным покрытием	12755,90	166,25	11,78	0,00	12577,87	18,11
26-01-063-02	На каждый 0,5 мм изменения толщины покрытия добавлять к расценке 26-01-063-01	4466,68	42,42	3,16	0,00	4421,10	4,04
Таблица 26-01-064. Изоляция внутренних стен по штукатурке жидким теплоизоляционным покрытием толщиной 1 мм							
Измеритель: 100 м ² изолируемой поверхности							
26-01-064-01	Изоляция внутренних стен по штукатурке жидким теплоизоляционным покрытием толщиной 1 мм	12326,03	112,80	11,01	0,00	12202,22	12
26-01-064-02	На каждый 0,5 мм изменения толщины покрытия добавлять к расценке 26-01-064-01	4458,74	34,86	2,78	0,00	4421,10	3,32
Часть 26 «Теплоизоляционные работы» дополнить таблицей 26-01-065							
Таблица 26-01-065. Изоляция арматуры и фланцевых соединений стальных трубопроводов жидким теплоизоляционным покрытием типа "ТЗП", "Астратек", "TSM Ceramic", "Thermal-Coat"							
Измеритель: 100 шт. арматуры и фланцевых соединений							
Изоляция арматуры и фланцевых соединений стальных трубопроводов жидким теплоизоляционным покрытием типа "ТЗП", "Астратек", "TSM Ceramic", "Thermal-Coat", арматура для трубопроводов условным диаметром:							
26-01-065-01	25 мм	1138,92	133,15	1,09	0,00	1004,68	14,68
26-01-065-02	32 мм	1802,70	204,98	1,20	0,00	1596,52	22,6
26-01-065-03	50 мм	1884,78	214,69	1,22	0,00	1668,87	23,67

Номера расценок	Наименование и характеристика строительных работ и конструкций	Прямые затраты, руб.	В том числе, руб.			Затраты труда рабочих, чел.-ч.	
			оплата труда рабочих	эксплуатация машин			материалы
Коды неучтенных материалов	Наименование и характеристика неучтенных расценками материалов, единица измерения				всего	в т.ч. оплата труда машинистов	расход неучтенных материалов
1	2	3	4	5	6	7	8
26-01-065-04	80 мм	3781,94	407,68	1,57	0,00	3372,69	44,41
26-01-065-05	100 мм	4424,78	477,08	1,69	0,00	3946,01	51,97
26-01-065-06	150 мм	8675,51	934,52	4,21	0,00	7736,78	101,8
26-01-065-07	200 мм	11364,64	1225,07	4,70	0,00	10134,87	133,45
26-01-065-08	250 мм	15897,63	1712,99	7,28	0,00	14177,36	186,6
26-01-065-09	300 мм	20117,45	2168,32	8,94	0,00	17940,19	236,2
26-01-065-10	350 мм	23135,15	2493,56	10,37	0,00	20631,22	271,63
26-01-065-11	400 мм	25654,52	2764,56	11,69	0,00	22878,27	301,15
26-01-065-12	450 мм	30479,54	3285,06	14,33	0,00	27180,15	357,85
26-01-065-13	500 мм	35810,22	3859,64	16,20	0,00	31934,38	420,44
26-01-065-14	600 мм	43452,07	4683,54	20,22	0,00	38748,31	510,19
26-01-065-15	800 мм	64982,78	7003,61	29,41	0,00	57949,76	762,92
На каждые 0,5 мм изменения толщины покрытия добавлять к расценке:							
26-01-065-16	к расценке 26-01-065-01	386,55	34,82	0,95	0,00	350,78	3,62
26-01-065-17	к расценке 26-01-065-02	613,40	55,32	0,99	0,00	557,09	5,75
26-01-065-18	к расценке 26-01-065-03	641,33	57,72	0,99	0,00	582,62	6
26-01-065-19	к расценке 26-01-065-04	1295,26	116,79	1,13	0,00	1177,34	12,14
26-01-065-20	к расценке 26-01-065-05	1515,46	136,70	1,16	0,00	1377,60	14,21
26-01-065-21	к расценке 26-01-065-06	2968,70	267,82	1,46	0,00	2699,42	27,84
26-01-065-22	к расценке 26-01-065-07	3891,41	351,03	1,63	0,00	3538,75	36,49
26-01-065-23	к расценке 26-01-065-08	5441,67	490,91	2,82	0,00	4947,94	51,03
26-01-065-24	к расценке 26-01-065-09	6887,49	621,36	3,09	0,00	6263,04	64,59
26-01-065-25	к расценке 26-01-065-10	7921,23	714,57	4,16	0,00	7202,50	74,28
26-01-065-26	к расценке 26-01-065-11	8782,01	792,30	4,33	0,00	7985,38	82,36
26-01-065-27	к расценке 26-01-065-12	10434,71	941,41	4,66	0,00	9488,64	97,86
26-01-065-28	к расценке 26-01-065-13	12260,48	1106,11	5,89	0,00	11148,48	114,98
26-01-065-29	к расценке 26-01-065-14	14877,47	1342,18	7,26	0,00	13528,03	139,52
26-01-065-30	к расценке 26-01-065-15	22247,46	2007,12	10,45	0,00	20229,89	208,64
В Части 27 «Автомобильные дороги» таблицу 27-02-001 изложить в следующей редакции:							
Таблица 27-02-001. Устройство дренажей							
Измеритель: 100 м дренажа							
Устройство дренажей продольных по краям проезжей части или вдоль укрепительных полос:							
27-02-001-01	из хризотилцементных труб	2987,04	207,72	187,02	62,97	2592,30	25,9
27-02-001-02	из трубофильтров	5770,14	318,99	56,19	6,05	5394,96	36,92
Устройство дренажей поперечных:							
27-02-001-03	с односторонним выпуском	3661,65	323,09	179,85	48,01	3158,71	38,88
27-02-001-04	с двусторонним выпуском	4799,08	361,49	254,45	85,26	4183,14	43,5
Часть 27 «Автомобильные дороги» дополнить таблицами 27-03-011, 27-03-012, 27-06-048, 27-06-049, 27-06-050, 27-06-051							
Таблица 27-03-011. Срезка поверхностного слоя асфальтобетонных дорожных покрытий на щебне из осадочных горных пород методом холодного фрезерования с применением импортных фрез при ширине барабана фрезы 600-1300 мм							
Измеритель: 100 м ² асфальтобетонного покрытия							
Срезка поверхностного слоя асфальтобетонных дорожных покрытий типа Б и В на щебне из осадочных горных пород методом холодного фрезерования с применением импортных фрез при ширине барабана фрезы 600-1300 мм, толщина:							
27-03-011-01	до 5 см	437,00	2,20	434,61	6,89	0,19	0,26
27-03-011-02	до 10 см	714,82	3,55	710,84	11,39	0,43	0,42
27-03-011-03	до 15 см	1121,04	5,54	1114,64	18,13	0,86	0,65
27-03-011-04	до 20 см	1848,55	8,79	1837,94	30,25	1,82	1,03
27-03-011-05	до 25 см	3205,00	14,93	3186,36	52,96	3,71	1,75
Таблица 27-03-012. Срезка поверхностного слоя асфальтобетонных дорожных покрытий на щебне из осадочных горных пород методом холодного фрезерования с применением импортных фрез при ширине барабана фрезы 1500-2200 мм							
Измеритель: 100 м ² асфальтобетонного покрытия							

Номера расценок	Наименование и характеристика строительных работ и конструкций	Прямые затраты, руб.	В том числе, руб.				Затраты труда рабочих, чел.-ч.
			оплата труда рабочих	эксплуатация машин		материалы	
Коды неучтенных материалов	Наименование и характеристика неучтенных расценками материалов, единица измерения				всего		в т.ч. оплата труда машинистов
1	2	3	4	5	6	7	8
Срезка поверхностного слоя асфальтобетонных дорожных покрытий типа Б и В на щебне из осадочных горных пород методом холодного фрезерования с применением импортных фрез при ширине барабана фрезы 1500-2200 мм, толщина:							
27-03-012-01	до 5 см	774,34	2,35	771,86	3,63	0,13	0,25
27-03-012-02	до 10 см	1270,90	3,90	1266,75	5,89	0,25	0,41
27-03-012-03	до 15 см	1935,43	5,90	1929,10	9,01	0,43	0,62
27-03-012-04	до 20 см	3042,21	9,22	3032,27	14,15	0,72	0,97
27-03-012-05	до 25 см	4811,97	14,36	4796,40	22,41	1,21	1,51
27-03-012-06	до 30 см	6686,57	19,21	6665,33	31,43	2,03	2,02
Таблица 27-06-048. Стабилизация и укрепление грунтов неорганическими вяжущими материалами с применением распределителя минеральных вяжущих и регенератора-смесителя							
Измеритель: 1000 м ² поверхности							
Стабилизация и укрепление грунтов неорганическими вяжущими материалами с применением распределителя минеральных вяжущих и регенератора-смесителя, глубина внесения:							
27-06-048-01	до 15 см	5775,85	12,03	5763,82	96,42	0,00	1,41
(101-9540)	Цемент, (т)	-	-	-	-	(II)	-
(405-9010)	Известь, (т)	-	-	-	-	(II)	-
27-06-048-02	до 25 см	7460,02	19,02	7441,00	107,09	0,00	2,23
(101-9540)	Цемент, (т)	-	-	-	-	(II)	-
(405-9010)	Известь, (т)	-	-	-	-	(II)	-
27-06-048-03	до 35 см	9312,33	24,31	9288,02	118,83	0,00	2,85
(101-9540)	Цемент, (т)	-	-	-	-	(II)	-
(405-9010)	Известь, (т)	-	-	-	-	(II)	-
27-06-048-04	до 45 см	10849,59	33,01	10816,58	128,51	0,00	3,87
(101-9540)	Цемент, (т)	-	-	-	-	(II)	-
(405-9010)	Известь, (т)	-	-	-	-	(II)	-
Таблица 27-06-049. Стабилизация грунта решеткой геотехнической двуслойной							
Измеритель: 1000 м ² поверхности							
27-06-049-01	Стабилизация грунта решеткой геотехнической двуслойной при толщине слоя основания 20 см	2531,73	507,57	1175,59	122,93	848,57	62,74
(101-9244)	Решетка геотехническая двуслойная, (м2)	-	-	-	-	(1052)	-
(408-9080)	Щебень, (м3)	-	-	-	-	(260)	-
Таблица 27-06-050. Создание площадок под высокие нагрузки с использованием решетки геотехнической двуслойной							
Измеритель: 100 м ² поверхности							
Создание площадок под высокие нагрузки с использованием решетки геотехнической двуслойной толщиной слоя основания 20 см и площадью:							
27-06-050-01	до 50 м ²	691,88	64,15	172,02	14,72	455,71	7,93
(101-9244)	Решетка геотехническая двуслойная, (м2)	-	-	-	-	(106)	-
(408-9080)	Щебень, (м3)	-	-	-	-	(26)	-
27-06-050-02	свыше 50 м ²	1126,07	68,28	209,22	20,17	848,57	8,44
(101-9244)	Решетка геотехническая двуслойная, (м2)	-	-	-	-	(105,2)	-
(408-9080)	Щебень, (м3)	-	-	-	-	(26)	-
Таблица 27-06-051. Армирование бетона решеткой двуслойной геотехнической							
Измеритель: 100 м ² поверхности							
27-06-051-01	Армирование бетона решеткой двуслойной геотехнической	498,74	158,66	340,08	16,20	0,00	18,6
(101-1805)	Гвозди строительные, (т)	-	-	-	-	(II)	-
(101-9118)	Щиты опалубки, (м2)	-	-	-	-	(II)	-
(101-9244)	Решетка геотехническая двуслойная, (м2)	-	-	-	-	(106)	-
(401-9021)	Бетон, (м3)	-	-	-	-	(20)	-

Номера расценок	Наименование и характеристика строительных работ и конструкций	Прямые затраты, руб.	В том числе, руб.				Затраты труда рабочих, чел.-ч.
			оплата труда рабочих	эксплуатация машин		материалы	
Коды неучтенных материалов	Наименование и характеристика неучтенных расценками материалов, единица измерения				всего	в т.ч. оплата труда машинистов	расход неучтенных материалов
1	2	3	4	5	6	7	8
В Части 28 «Железные дороги» таблицы 28-03-013, 28-03-029 изложить в следующей редакции:							
Таблица 28-03-013. Подвеска проводов самонесущих изолированных (СИП) на опорах воздушных линий электропередачи напряжением 1 кВ							
Измеритель: 1 км провода							
28-03-013-01	Подвеска проводов самонесущих изолированных марки СИП-2, СИП-2А на опорах воздушных линий электропередачи напряжением 1 кВ	56593,29	1881,01	12521,67	864,66	42190,61	209,7
(403-9062)	Приставки железобетонные, (шт.)	-	-	-	-	(1)	-
(502-9101)	Провода самонесущие изолированные, (1000 м)	-	-	-	-	(1,02)	-
Таблица 28-03-029. Установка желобов деревянных и защитных труб							
Измеритель: 100 м желоба или труб							
Установка желобов деревянных при ширине желоба:							
28-03-029-01	240 мм	5310,79	1277,79	660,49	35,37	3372,51	146,2
28-03-029-02	370 мм	6613,20	1459,58	911,56	47,79	4242,06	167
28-03-029-03	650 мм	8034,86	1763,73	1219,23	53,46	5051,90	201,8
28-03-029-04	Установка защитных труб хризотилцементных диаметром 100 мм для кабеля	2053,79	328,50	72,64	7,29	1652,65	39,2
В Части 29 «Тоннели и метрополитены» таблицы 29-01-219, 29-01-249 изложить в следующей редакции:							
Таблица 29-01-219. Укладка хризотилцементных труб							
Измеритель: 100 м труб							
Укладка хризотилцементных труб в горизонтальных тоннелях:							
29-01-219-01	без заливки бетоном	2170,88	174,03	16,09	0,00	1980,76	18,09
29-01-219-02	с заливкой бетоном	4932,91	517,84	19,66	0,00	4395,41	53,83
29-01-219-03	Укладка хризотилцементных труб в наклонных тоннелях с заливкой бетоном	3608,62	387,30	15,97	0,00	3205,35	40,26
Таблица 29-01-249. Укладка в тоннелях малого диаметра хризотилцементных безнапорных труб							
Измеритель: 1 км трубопровода							
Укладка в тоннелях малого диаметра хризотилцементных безнапорных труб диаметром:							
29-01-249-01	200 мм	65212,27	4471,20	2159,52	0,00	58581,55	432
29-01-249-02	250 мм	82612,30	5216,40	2519,44	0,00	74876,46	504
29-01-249-03	300 мм	93292,75	6551,55	3370,16	0,00	83371,04	633
29-01-249-04	400 мм	148503,03	8725,05	4106,36	0,00	135671,62	843
29-01-249-05	500 мм	209832,43	11633,40	4924,36	0,00	193274,67	1124
В Части 31 «Аэродромы» таблицу 31-01-083 изложить в следующей редакции:							
Таблица 31-01-083. Устройство колодца для изолирующих трансформаторов из хризотилцементных труб							
Измеритель: 1 колодец							
31-01-083-01	Устройство колодца для изолирующих трансформаторов из хризотилцементных труб	240,78	10,97	6,10	0,00	223,71	1,27
(404-9001)	Кирпич, (1000 шт.)	-	-	-	-	(II)	-
В Части 32 «Трамвайные пути» таблицу 32-01-001 изложить в следующей редакции:							
Таблица 32-01-001. Устройство путевого дренажа из хризотилцементных труб							
Измеритель: 100 м дренажа							
32-01-001-01	Устройство путевого дренажа из хризотилцементных труб	7682,18	698,04	3,35	0,00	6980,79	84

Номера расценок	Наименование и характеристика строительных работ и конструкций	Прямые затраты, руб.	В том числе, руб.				Затраты труда рабочих, чел.-ч.
			оплата труда рабочих	эксплуатация машин		материалы	
Коды неучтенных материалов	Наименование и характеристика неучтенных расценками материалов, единица измерения				всего	в т.ч. оплата труда машинистов	расход неучтенных материалов
1	2	3	4	5	6	7	8
Часть 33 «Линии электропередачи» дополнить таблицами 33-01-051, 33-01-053, 33-01-054							
Таблица 33-01-051. Подвеска проводов ВЛ 220 кВ (3 провода) сечением свыше 240 мм² методом "под тяжением" без пересечений с препятствиями							
Измеритель: 1 км линии							
Подвеска проводов ВЛ 220 кВ (3 провода) сечением свыше 240 мм ² методом "под тяжением" без пересечений с препятствиями, при длине анкерного пролета:							
33-01-051-01 (110-9009) (110-9032) (502-9079)	до 1 км Арматура линейная, (т) Изоляторы линейные подвесные тарельчатые, (т) Провода неизолированные, (т)	16640,28 - - -	1314,38 - - -	15325,90 - - -	749,40 - - -	0,00 (П) (П) (П)	138,21 - - -
33-01-051-02 (110-9009) (110-9032) (502-9079)	свыше 1 км Арматура линейная, (т) Изоляторы линейные подвесные тарельчатые, (т) Провода неизолированные, (т)	11629,96 - - -	937,65 - - -	10692,31 - - -	531,97 - - -	0,00 (П) (П) (П)	99,75 - - -
Таблица 33-01-053. Подвеска проводов ВЛ 500 кВ (9 проводов) сечением свыше 240 мм² методом "под тяжением" без пересечений с препятствиями							
Измеритель: 1 км линии							
Подвеска проводов ВЛ 500 кВ (9 проводов) сечением свыше 240 мм ² методом "под тяжением" без пересечений с препятствиями, при длине анкерного пролета:							
33-01-053-01 (110-9009) (110-9032) (502-9079)	до 1 км Арматура линейная, (т) Изоляторы линейные подвесные тарельчатые, (т) Провода неизолированные, (т)	48752,33 - - -	4467,64 - - -	44284,69 - - -	2184,27 - - -	0,00 (П) (П) (П)	457,75 - - -
33-01-053-02 (110-9009) (110-9032) (502-9079)	свыше 1 км Арматура линейная, (т) Изоляторы линейные подвесные тарельчатые, (т) Провода неизолированные, (т)	36458,14 - - -	3434,50 - - -	33023,64 - - -	1727,24 - - -	0,00 (П) (П) (П)	346,22 - - -
Таблица 33-01-054. Подвеска проводов ВЛ 750 кВ (15 проводов) сечением свыше 240 мм² методом "под тяжением" без пересечений с препятствиями							
Измеритель: 1 км линии							
Подвеска проводов ВЛ 750 кВ (15 проводов) сечением свыше 240 мм ² методом "под тяжением" без пересечений с препятствиями, при длине анкерного пролета:							
33-01-054-01 (110-9009) (110-9032) (502-9079)	до 1 км Арматура линейная, (т) Изоляторы линейные подвесные тарельчатые, (т) Провода неизолированные, (т)	99306,77 - - -	10832,82 - - -	88473,95 - - -	4754,25 - - -	0,00 (П) (П) (П)	1109,92 - - -
33-01-054-02 (110-9009) (110-9032) (502-9079)	свыше 1 км Арматура линейная, (т) Изоляторы линейные подвесные тарельчатые, (т) Провода неизолированные, (т)	78277,17 - - -	7543,31 - - -	70733,86 - - -	3749,34 - - -	0,00 (П) (П) (П)	772,88 - - -
Таблица 33-01-055. Подвеска одного грозозащитного троса ВЛ 220-500 кВ методом "под тяжением" без пересечений с препятствиями							
Измеритель: 1 км линии							
Подвеска одного грозозащитного троса ВЛ 220-500 кВ методом "под тяжением" без пересечений с препятствиями, при длине анкерного пролета:							
33-01-055-01 (110-9009) (110-9032) (509-9071)	до 1 км Арматура линейная, (т) Изоляторы линейные подвесные тарельчатые, (т) Трос грозозащитный, (т)	2210,17 - - -	178,13 - - -	2032,04 - - -	97,84 - - -	0,00 (П) (П) (П)	18,95 - - -
33-01-055-02 (110-9009)	свыше 1 км Арматура линейная, (т)	1823,18 -	131,22 -	1691,96 -	91,03 -	0,00 (П)	13,96 -

Номера расценок	Наименование и характеристика строительных работ и конструкций	Прямые затраты, руб.	В том числе, руб.			Затраты труда рабочих, чел.-ч.	
			оплата труда рабочих	эксплуатация машин			расход неучтенных материалов
Коды неучтенных материалов	Наименование и характеристика неучтенных расценками материалов, единица измерения			всего	в т.ч. оплата труда машинистов		
1	2	3	4	5	6	7	8
(110-9032)	Изоляторы линейные подвесные тарельчатые, (т)	-	-	-	-	(П)	-
(509-9071)	Трос грозозащитный, (т)	-	-	-	-	(П)	-
Таблица 33-01-056. Подвеска двух грозозащитных тросов ВЛ 220-500 кВ методом "под тяжением" без пересечений с препятствиями							
Измеритель: 1 км линии							
Подвеска двух грозозащитных тросов ВЛ 220-500 кВ методом "под тяжением" без пересечений с препятствиями, при длине анкерного пролета:							
33-01-056-01	до 1 км	4260,03	343,19	3916,84	187,13	0,00	36,51
(110-9009)	Арматура линейная, (т)	-	-	-	-	(П)	-
(110-9032)	Изоляторы линейные подвесные тарельчатые, (т)	-	-	-	-	(П)	-
(509-9071)	Трос грозозащитный, (т)	-	-	-	-	(П)	-
33-01-056-02	свыше 1 км	3512,27	287,08	3225,19	171,86	0,00	30,54
(110-9009)	Арматура линейная, (т)	-	-	-	-	(П)	-
(110-9032)	Изоляторы линейные подвесные тарельчатые, (т)	-	-	-	-	(П)	-
(509-9071)	Трос грозозащитный, (т)	-	-	-	-	(П)	-
Таблица 33-01-057. Подвеска двух грозозащитных тросов ВЛ 750 кВ методом "под тяжением" без пересечений с препятствиями							
Измеритель: 1 км линии							
Подвеска двух грозозащитных тросов ВЛ 750 кВ методом "под тяжением" без пересечений с препятствиями, при длине анкерного пролета:							
33-01-057-01	до 1 км	5272,64	544,83	4727,81	250,49	0,00	57,29
(110-9009)	Арматура линейная, (т)	-	-	-	-	(П)	-
(110-9032)	Изоляторы линейные подвесные тарельчатые, (т)	-	-	-	-	(П)	-
(509-9071)	Трос грозозащитный, (т)	-	-	-	-	(П)	-
33-01-057-02	свыше 1 км	4411,29	398,94	4012,35	209,54	0,00	41,95
(110-9009)	Арматура линейная, (т)	-	-	-	-	(П)	-
(110-9032)	Изоляторы линейные подвесные тарельчатые, (т)	-	-	-	-	(П)	-
(509-9071)	Трос грозозащитный, (т)	-	-	-	-	(П)	-
Таблица 33-03-009. Рыхление гидромолотом на базе экскаватора скального грунта под фундаменты опор ВЛ							
Измеритель: 100 м ³							
33-03-009-01	Рыхление гидромолотом на базе экскаватора скального грунта под фундаменты опор ВЛ, группа грунта 8	14902,49	0,00	14902,49	308,74	0,00	
В Части 34 «Сооружения связи, радиовещания и телевидения» таблицы 34-02-001, 34-02-018 изложить в следующей редакции:							
Таблица 34-02-001. Устройство трубопроводов из хризотилцементных труб							
Измеритель: 1 канал-километр трубопровода							
Устройство трубопроводов из хризотилцементных труб с соединением:							
34-02-001-01	стальными манжетами до 2 отверстий	17122,92	1480,50	0,00	0,00	15642,42	175
34-02-001-02	стальными манжетами более 2 отверстий	17021,40	1378,98	0,00	0,00	15642,42	163
34-02-001-03	полиэтиленовыми муфтами до 2 отверстий	17111,83	1218,24	0,00	0,00	15893,59	144
34-02-001-04	полиэтиленовыми муфтами более 2 отверстий	17061,07	1167,48	0,00	0,00	15893,59	138
Таблица 34-02-018. Укладка хризотилцементных труб в металлический футляр							
Измеритель: 100 канал-метров							
Укладка хризотилцементных труб в металлический футляр при диаметре футляра:							
34-02-018-01	820-920 мм	2878,41	306,77	0,00	0,00	2571,64	34,2
34-02-018-02	1020-1420 мм	2188,70	306,77	0,00	0,00	1881,93	34,2

Номера расценок	Наименование и характеристика строительных работ и конструкций	Прямые затраты, руб.	В том числе, руб.				Затраты труда рабочих, чел.-ч.
			оплата труда рабочих	эксплуатация машин		материалы	
Коды неучтенных материалов	Наименование и характеристика неучтенных расценками материалов, единица измерения				всего	в т.ч. оплата труда машинистов	расход неучтенных материалов
1	2	3	4	5	6	7	8
В Части 35 «Горнопроходческие работы» таблицу 35-01-417 изложить в следующей редакции:							
Таблица 35-01-417. Возведение крепи из бетона при неподвижной деревянной опалубке в породах с коэффициентом крепости 7 - 20							
Измеритель: 100 м ³ по проектному объему бетона							
Возведение крепи из бетона при неподвижной деревянной опалубке в породах с коэффициентом крепости 7 -20, толщина:							
35-01-417-01	до 300 мм	98512,51	8544,50	568,11	0,00	89399,90	1150
35-01-417-02	от 300 до 400 мм	88734,36	6487,50	506,80	0,00	81740,06	865
35-01-417-03	от 400 до 650 мм	76267,57	4700,29	460,61	0,00	71106,67	581
35-01-417-04	от 650 до 1000 мм	72115,37	3531,42	432,94	0,00	68151,01	414
35-01-417-05	свыше 1000 мм	64590,21	2637,18	402,93	0,00	61550,10	294
В Части 38 «Каменные конструкции гидротехнических сооружений» таблицу 38-01-010 изложить в следующей редакции:							
Таблица 38-01-010. Укладка хризотилцементных перфорированных дренажных труб							
Измеритель: 100 м труб дренажа							
Укладка хризотилцементных перфорированных дренажных труб диаметром:							
38-01-010-01	300 мм	9057,58	264,67	1193,90	70,97	7599,01	32,12
38-01-010-02	400 мм	14628,89	397,00	1779,31	105,54	12452,58	48,18

В раздел «IV. Приложения» внесены следующие изменения и дополнения:**Пункт 3.10 приложения 5.9 изложить в следующей редакции:**

Приложение 5.9

Коэффициенты к сметным нормам, учитывающие условия применения ФЕР части 5 подразделов 1.1. и 1.2

№ п.п.	Условия применения	Номер таблицы (ФЕР)	Коэффициент		
			к затратам труда и к оплате труда рабочих-строителей	к стоимости эксплуатации машин	к стоимости материалов
1	2	3	4	5	6
3.10	Расход бурового инструмента при бурении скважин, принятый по приложению 5.3:				
	- ударно-канатное бурение скважин диаметром, мм:				
	200-250	01-048 (1-6)	–	–	0,92
	251-300	01-048 (7-12)	–	–	1,0
	301-350	01-049 (1-6)	–	–	1,05
	351-400	01-049 (7-12)	–	–	1,15
	401-450	01-049 (13-18)	–	–	1,3
	451-500	01-050 (1-6)	–	–	1,45
	501-550	01-050 (7-11)	–	–	1,65
	551-600	01-050 (12-16)	–	–	1,85
	601-650	01-030 (1-6); 01-051 (1-5)	–	–	2,1
	651-700	01-051 (6-10)	–	–	2,25
	701-750	01-031	–	–	2,6
	751-800	01-032	–	–	2,95
	более 800	01-032, 01-033	–	–	3,63
	- вращательное бурение скважин диаметром, мм:				
	200-250	01-052 (1-10)	–	–	1,11
	251-300	01-053 (1-10)	–	–	1,22
	301-350	01-054 (1-10)	–	–	1,36
	401-450	01-055 (1-10)	–	–	1,65
	451-500	01-056 (1-10)	–	–	1,82
	551-600	01-029; 01-057 (1-10)	–	–	2,16
	651-700	01-058 (1-10)	–	–	2,5
	более 800	01-028; 01-059	–	–	3,5

Приложение 10.2 дополнить заменами по расценкам 10-02-017-01; 10-02-017-02; 10-02-017-03; 10-02-017-04:

Приложение 10.2

Таблица замены ресурсов ФЕР части 10

Номера расценок	Ресурсы по ГЭСН			Ресурсы по ФЕР		
	код	ед. изм.	расход	код	ед. изм.	расход
1	2	3	4	5	6	7
10-02-017-01	201-9003	м	71	201-1077	м	71
	201-9004	м	202	201-1089	м	202
	101-9243	м ²	113	101-5865	м ²	113
10-02-017-02	201-9003	м	142	201-1077	м	142
	201-9004	м	404	201-1089	м	404
	101-9243	м ²	113	101-5865	м ²	113
10-02-017-03	101-9243	м ²	113	101-5865	м ²	113
10-02-017-04	101-9732	т	0,0052	101-1944	т	0,0052

Приложение 11.2 дополнить заменами по расценке 11-01-052-01:

Приложение 11.2

Таблица замены ресурсов ФЕР части 11

Номера расценок	Ресурсы по ГЭСН			Ресурсы по ФЕР		
	код	ед. изм.	расход	код	ед. изм.	расход
1	2	3	4	5	6	7
11-01-052-01	113-9012	кг	20	113-0659	кг	20
	101-9732	т	0,04	101-5870	кг	40

Замены по расценкам 15-01-035-01; 15-01-035-02; 15-01-035-03 изложить в следующей редакции:

Приложение 15.11

Таблица замены ресурсов ФЕР части 15

Номера расценок	Ресурсы по ГЭСН			Ресурсы по ФЕР		
	код	ед. изм.	расход	код	ед. изм.	расход
1	2	3	4	5	6	7
15-01-035-01	412-9180	м ²	101	412-1851	м ²	101
15-01-035-02	412-9180	м ²	101	412-1852	м ²	101
15-01-035-03	412-9180	м ²	101	412-1853	м ²	101

Замены по расценкам 16-02-006-05; 16-05-003-06 изложить в следующей редакции:

Приложение 16.2

Таблица замены ресурсов ФЕР части 16

Номера расценок	Ресурсы по ГЭСН			Ресурсы по ФЕР		
	код	ед. изм.	расход	код	ед. изм.	расход
1	2	3	4	5	6	7
16-02-006-05	302-9516	м	100	302-3298	м	100
	402-9050	м ³	0,114	402-0006	м ³	0,114
16-05-003-06	301-9170	шт.	1	301-3212	шт.	1
	507-9507	шт.	1	507-1005	шт.	1

Приложение 20.1 изложить в следующей редакции:

Приложение 20.1

Коэффициенты к расценкам, учитывающие условия применения ФЕР части 20

№№ п/п	Условия применения	Номер таблиц (ФЕР)	Коэффициенты к нормам затрат труда и оплате труда рабочих-строителей
1	2	3	4
3.1.	Прокладка воздухопроводов на высоте от пола, м:	01-001, 01-002	
	св. 3-х до 5-ти		1,06
	св. 5-ти до 8-ми		1,16
	св. 8-ми до 10-ти		1,22
3.2.	Прокладка воздухопроводов для АЭС на высоте от пола, м:	01-003+01-005	
	св. 3-х до 5-ти		1,08
	св. 5-ти до 8-ми		1,2
	св. 8-ми до 10-ти		1,28
3.3.	Прокладка воздухопроводов класса Н и П из коррозионностойкой стали	01-001 (01, 02, 04); 01-002 (01, 02, 04)	1,097
		01-001 (3, 5, 9); 01-002 (3, 5, 9)	1,106
		01-001 (6, 7, 10); 01-002 (6, 7, 10)	1,115
		01-001 (8, 11, 12, 18); 01-002 (8, 11, 12, 18, 22, 23)	1,111

№№ п/п	Условия применения	Номер таблиц (ФЕР)	Коэффициенты к нормам затрат труда и оплате труда рабочих- строителей
1	2	3	4
		01-001 (13, 16, 19); 01-002 (13, 16, 19)	1,12
		01-001 (14, 15); 01-002 (14, 15)	1,129
		01-001 (17); 01-002 (17)	1,103
3.4.	Установка агрегатов пылеулавливающих и скрубберов на высоте от пола, м:	03-004, 05-002	
	св. 1-го до 3-х		1,02
	св. 3-х до 6-ти		1,06
	св. 6-ти до 8-ми		1,08
	св. 8-ми		1,12
3.5.	Установка фильтров на высоте от пола в м:	05-001	
	св. 1-го до 3-х		1,09
	св. 3-х до 6-ти		1,23
	св. 6-ти до 8-ми		1,33
	св. 8-ми		1,45
3.6.	Установка циклонов на высоте от пола, м:	05-003	
	св. 1-го до 3-х		1,09
	св. 3-х до 6-ти		1,23
3.7.	Установка вентиляторов радиальных (центробежных) с электродвигателями на одной оси или с клиноременным приводом и калориферов на высоте от пола, м:	03-001; 04-001, 04-002	
	св. 3-х до 6-ти		1,08
	св. 6-ти до 8-ми		1,11
	св. 8-ми		1,15
3.8.	Установка вентиляторов осевых на высоте от пола, м:	03-002	
	св. 3-х до 6-ти		1,2
	св. 6-ти до 8-ми		1,28
	св. 8-ми		1,4

Приложение 26.4 дополнить заменами по расценкам 26-01-025-01; 26-01-025-02; 26-01-025-03; 26-01-025-04; 26-01-025-05; 26-01-025-06; 26-01-025-07; 26-01-025-08; 26-01-025-09; 26-01-043-01; 26-01-043-02; 26-01-044-01; 26-01-044-02; 26-01-045-01; 26-01-045-02; 26-01-046-01; 26-01-046-02; 26-01-047-01; 26-01-047-02; 26-01-060-01; 26-01-060-02; 26-01-061-01; 26-01-061-02; 26-01-062-01; 26-01-062-02; 26-01-063-01; 26-01-063-02; 26-01-064-01; 26-01-064-02; 26-01-065-01; 26-01-065-02; 26-01-065-03; 26-01-065-04; 26-01-065-05; 26-01-065-06; 26-01-065-07; 26-01-065-08; 26-01-065-09; 26-01-065-10; 26-01-065-11; 26-01-065-12; 26-01-065-13; 26-01-065-14; 26-01-065-15; 26-01-065-16; 26-01-065-17; 26-01-065-18; 26-01-065-19; 26-01-065-20; 26-01-065-21; 26-01-065-22; 26-01-065-23; 26-01-065-24; 26-01-065-25; 26-01-065-26; 26-01-065-27; 26-01-065-28; 26-01-065-29; 26-01-065-30:

Приложение 26.4

Таблица замены ресурсов ФЕР части 26

Номера расценок	Ресурсы по ГЭСН			Ресурсы по ФЕР		
	код	ед. изм.	расход	код	ед. изм.	расход
1	2	3	4	5	6	7
26-01-025-01	104-9015	л	28,57	104-3257	л	28,57
26-01-025-02	104-9015	л	36,59	104-3257	л	36,59
26-01-025-03	104-9015	л	45,72	104-3257	л	45,72
26-01-025-04	104-9015	л	57,14	104-3257	л	57,14
26-01-025-05	104-9015	л	85,73	104-3257	л	85,73
26-01-025-06	104-9015	л	114,3	104-3257	л	114,3
26-01-025-07	104-9015	л	142,87	104-3257	л	142,87

Номера расценок	Ресурсы по ГЭСН			Ресурсы по ФЕР		
	код	ед. изм.	расход	код	ед. изм.	расход
1	2	3	4	5	6	7
26-01-025-08	104-9015	л	171,44	104-3257	л	171,44
26-01-025-09	104-9015	л	62,17	104-3257	л	62,17
26-01-043-01	104-9015	л	181,58	104-3257	л	181,58
26-01-043-02	104-9015	л	65,79	104-3257	л	65,79
26-01-044-01	104-9015	л	181,58	104-3257	л	181,58
26-01-044-02	104-9015	л	65,79	104-3257	л	65,79
26-01-045-01	104-9015	л	181,58	104-3257	л	181,58
26-01-045-02	104-9015	л	65,79	104-3257	л	65,79
26-01-046-01	104-9015	л	181,58	104-3257	л	181,58
26-01-046-02	104-9015	л	65,79	104-3257	л	65,79
26-01-047-01	104-9015	л	181,58	104-3257	л	181,58
26-01-047-02	104-9015	л	65,79	104-3257	л	65,79
26-01-060-01	104-9015	л	181,58	104-3257	л	181,58
26-01-060-02	104-9015	л	65,79	104-3257	л	65,79
26-01-061-01	104-9015	л	181,58	104-3257	л	181,58
26-01-061-02	104-9015	л	65,79	104-3257	л	65,79
26-01-062-01	104-9015	л	181,58	104-3257	л	181,58
26-01-062-02	104-9015	л	65,79	104-3257	л	65,79
26-01-063-01	104-9015	л	181,58	104-3257	л	181,58
26-01-063-02	104-9015	л	65,79	104-3257	л	65,79
26-01-064-01	104-9015	л	181,58	104-3257	л	181,58
26-01-064-02	104-9015	л	65,79	104-3257	л	65,79
26-01-065-01	104-9015	л	14,39	104-3257	л	14,39
26-01-065-02	104-9015	л	22,87	104-3257	л	22,87
26-01-065-03	104-9015	л	23,9	104-3257	л	23,9
26-01-065-04	104-9015	л	48,32	104-3257	л	48,32
26-01-065-05	104-9015	л	56,54	104-3257	л	56,54
26-01-065-06	104-9015	л	110,77	104-3257	л	110,77
26-01-065-07	104-9015	л	145,21	104-3257	л	145,21
26-01-065-08	104-9015	л	203,03	104-3257	л	203,03
26-01-065-09	104-9015	л	257	104-3257	л	257
26-01-065-10	104-9015	л	295,55	104-3257	л	295,55
26-01-065-11	104-9015	л	327,68	104-3257	л	327,68
26-01-065-12	104-9015	л	389,36	104-3257	л	389,36
26-01-065-13	104-9015	л	457,46	104-3257	л	457,46
26-01-065-14	104-9015	л	555,12	104-3257	л	555,12
26-01-065-15	104-9015	л	830,11	104-3257	л	830,11
26-01-065-16	104-9015	л	5,22	104-3257	л	5,22
26-01-065-17	104-9015	л	8,29	104-3257	л	8,29
26-01-065-18	104-9015	л	8,67	104-3257	л	8,67
26-01-065-19	104-9015	л	17,52	104-3257	л	17,52
26-01-065-20	104-9015	л	20,5	104-3257	л	20,5
26-01-065-21	104-9015	л	40,17	104-3257	л	40,17
26-01-065-22	104-9015	л	52,66	104-3257	л	52,66
26-01-065-23	104-9015	л	73,63	104-3257	л	73,63
26-01-065-24	104-9015	л	93,2	104-3257	л	93,2
26-01-065-25	104-9015	л	107,18	104-3257	л	107,18
26-01-065-26	104-9015	л	118,83	104-3257	л	118,83
26-01-065-27	104-9015	л	141,2	104-3257	л	141,2
26-01-065-28	104-9015	л	165,9	104-3257	л	165,9
26-01-065-29	104-9015	л	201,31	104-3257	л	201,31
26-01-065-30	104-9015	л	301,04	104-3257	л	301,04

Пункт 1 приложения 29.6 изложить в следующей редакции:

Приложение 29.6

Расчетное число смен

№ п/п	Вид обслуживаемых процессов	Продолжительность смены в часах, принятая в нормах	Расчетное число часов/смен в месяц при работе	
			в обычных условиях	под сжатым воздухом
1	2	3	4	5
1.	Подъем:			
	а) шахтный клетевой подъем для глубокого заложения;	6	720 120	720 120
	б) шахтный клетевой подъем для мелкого заложения;	6	600 100	- -
	в) лесоспуск в шахтном стволе;	6	600 100	720 120
	г) междуэтажный подъем между нулевой и приемной площадками шахтного копра;	6,82	600 88	720 106
	д.) междуэтажный подъем в тоннельных выработках;	6	600 100	720 120
	е) подъем при проходке шахтного ствола;	6	720 120	720 120
	ж) подъем при проходке наклонных выработок;	6	600 100	720 120

Сметные расценки на эксплуатацию строительных машин и механизмов дополнить следующими ресурсами:

Приложение 50

Сметные расценки на эксплуатацию строительных машин и механизмов в базисных ценах по состоянию на 01.01.2000г

Код ресурса	Наименование	Ед.изм.	Базисная цена, руб.
			Оплата труда машинистов руб.
122204	Фрезы самоходные дорожные типа "Wirtgen", "Dynapec", "Caterpillar", "Roadtec", "Terex", "Bitelli", "ABG", "Bomag" с шириной барабана от 1000 мм до 1300 мм	маш.-ч	1411,44 13,50
122205	Фрезы самоходные дорожные типа "Wirtgen", "Dynapec", "Caterpillar", "Roadtec", "Terex", "Bitelli", "ABG", "Bomag" с шириной барабана от 1500 мм до 2200 мм	маш.-ч	5320,05 13,50
140508	Гидромолот на базе экскаватора	маш.-ч	793,53 16,44
140510	Установка статического задавливания свай типа Still Worker WP-150 C/W TE200	маш.-ч	3620,61 15,42
161350	Комплекс для монтажа проводов методом "под тяжением"	маш.-ч	637,76 27,00

Сметные расценки на эксплуатацию строительных машин и механизмов 380613, 380614, 380615 не используются.

Сметные цены на материалы, изделия и конструкции 101-1846; 111-3165 изложить в следующей редакции:

Приложение 51

Сметные цены на материалы, изделия и конструкции в базисных ценах по состоянию на 01.01.2000г

Код ресурса	Наименование	Ед.изм.	Сметная цена, руб.
101-1846	Винты самонарезающие с уплотнительной прокладкой 4,8x80 мм	шт.	0,24

Изменения, которые вносятся в государственные сметные нормативы. ФЕР 81-02-2001-И6

Код ресурса	Наименование	Ед.изм.	Сметная цена, руб.
111-3165	Лента крепления шириной 20 мм, толщиной 0,7 мм, длиной 50 м из нержавеющей стали (в пластмасовой коробке с кабельной бухтой) F207 (СИП)	шт	943,06

Сметные цены на материалы, изделия и конструкции дополнить следующими ресурсами:

Приложение 51

**Сметные цены на материалы, изделия и конструкции
в базисных ценах по состоянию на 01.01.2000г**

Код ресурса	Наименование	Ед.изм.	Сметная цена, руб.
101-1944	Грунтовка для внутренних работ ВАК-01-У	т	11300,00
101-2496	Лента двухсторонняя	кг	30,40
101-3094	Шуруп с высверливающим концом (SB25) 3,9/25 мм (АКВАПАНЕЛЬ)	1000 шт.	119,86
101-3095	Шуруп с высверливающим концом (SB39) 3,9/39 мм (АКВАПАНЕЛЬ)	1000 шт.	183,12
101-4465	Болт анкерный с гайкой, размер 8,0x85 мм	шт.	1,16
101-5864	Плита армированная цементно-минеральная АКВАПАНЕЛЬ наружная	м ²	189,55
101-5865	Мембрана однослойная ветрозащитная гидроизоляционная Tyvek Housewrap	м ²	25,30
101-5866	Лента соединительная "Ютавол СП1" самоклеящаяся двусторонняя	м	9,37
101-5867	Шурупы самосверлящие (саморезы) SL4-F (SFS) 4,8x16 мм	10 шт.	11,80
101-5868	Лента уплотнительная из пенополиэтилена с односторонним клеевым слоем, защищенным антиадгезионным материалом "Линотерм-П" марки PR 10/100	м	5,92
101-5869	Покрытие полиуретановое монолитное "Полиплан 1001"	кг	50,19
101-5870	Грунтовка полиуретановая "Праймер 1101"	кг	26,96
101-9040	Лента уплотнительная типа Дихтунгсбанд	м	0,00
101-9244	Решетка геотехническая двусная	м ²	0,00
101-9245	Решетка газонная	м ²	0,00
101-9246	Сетка геотехническая пластиковая противэрозийная	м ²	0,00
113-0659	Финишлак 105	кг	80,88
113-9012	Лак финишный полиуретановый двухкомпонентный	кг	0,00
201-1077	Профиль направляющий Т60Р толщиной стали 1,0 мм, шириной 150 мм	м	36,06
201-1089	Профиль стоечный S1P толщиной стали 1,0 мм, шириной 150 мм	м	37,08
402-0033	Смесь шпаклевочная на цементной основе, цвет белый АКВАПАНЕЛЬ	кг	15,11
402-0063	Смесь штукатурно-клеевая на цементной основе "Север", КНАУФ	кг	2,64
412-1851	Плиты мраморные полированные для полов различной формы типа «брекчия» толщиной 30 мм	м ²	502,28
412-1852	Плиты полированные различной формы типа «брекчия» гранитные для полов толщиной 30 мм	м ²	1117,57
507-9110	Трубы полиэтиленовые для газопроводов	м	0,00

Сметные цены на материалы, изделия и конструкции 101-2433, 302-3239, 412-1855, 509-1228 не используются.



МИНИСТЕРСТВО РЕГИОНАЛЬНОГО РАЗВИТИЯ РОССИЙСКОЙ ФЕДЕРАЦИИ

ПРИКАЗ

От "29" декабря 2011 г.

№ 631

О внесении изменений в Государственные сметные нормативы. Государственные элементные сметные нормы на строительные и специальные строительные работы и Государственные сметные нормативы. Федеральные единичные расценки на строительные и специальные строительные работы, утвержденные приказом Министерства регионального развития Российской Федерации от 17 ноября 2008 г. № 253

В соответствии с Положением о Министерстве регионального развития Российской Федерации, утвержденным постановлением Правительства Российской Федерации от 26 января 2005 г. № 40 (Собрание законодательства Российской Федерации, 2005, № 5, ст. 390; № 13, ст. 1169; 2006, № 6, ст. 712; № 18, ст. 2002; 2007, № 45, ст. 5488; 2008, № 22, ст. 2582, № 42, ст. 4825; № 46, ст. 5337; 2009, № 3, ст. 378; № 6, ст. 738; № 14, ст. 1669; № 38, ст. 4497; 2010, № 9, ст. 960; № 22, ст. 2776; № 25, ст. 3190; № 26, ст. 3350; № 28, ст. 3702; № 31, ст. 4251; 2011, № 14, ст. 1935; № 32, ст. 4843; № 44, ст. 6269; № 46, ст. 6524), приказом Министерства регионального развития Российской Федерации от 11 апреля 2008 г. № 44 «Об утверждении Порядка разработки и утверждения нормативов в области сметного нормирования и ценообразования в сфере градостроительной деятельности» (зарегистрирован Министерством юстиции Российской Федерации 12 мая 2008 г., регистрационный № 11661, Бюллетень нормативных актов федеральных органов исполнительной власти, 2008, № 22) и приказом Министерства регионального развития Российской Федерации от 20 августа 2009 г. № 353 «Об утверждении Классификации сметных нормативов, подлежащих применению при определении сметной стоимости объектов капитального строительства, проектирование, строительство, реконструкция и ремонт которых финансируется с привлечением средств федерального бюджета» (зарегистрирован Министерством юстиции Российской Федерации 2 октября 2009 г., регистрационный № 14940, Бюллетень нормативных актов

федеральных органов исполнительной власти, 2009, № 42, с изменениями внесенными приказом Министерства регионального развития Российской Федерации от 27 июня 2011 г. № 302, зарегистрирован Министерством юстиции Российской Федерации 15 июля 2011 г., регистрационный № 21376, Российская газета, 2011, № 162), приказываю:

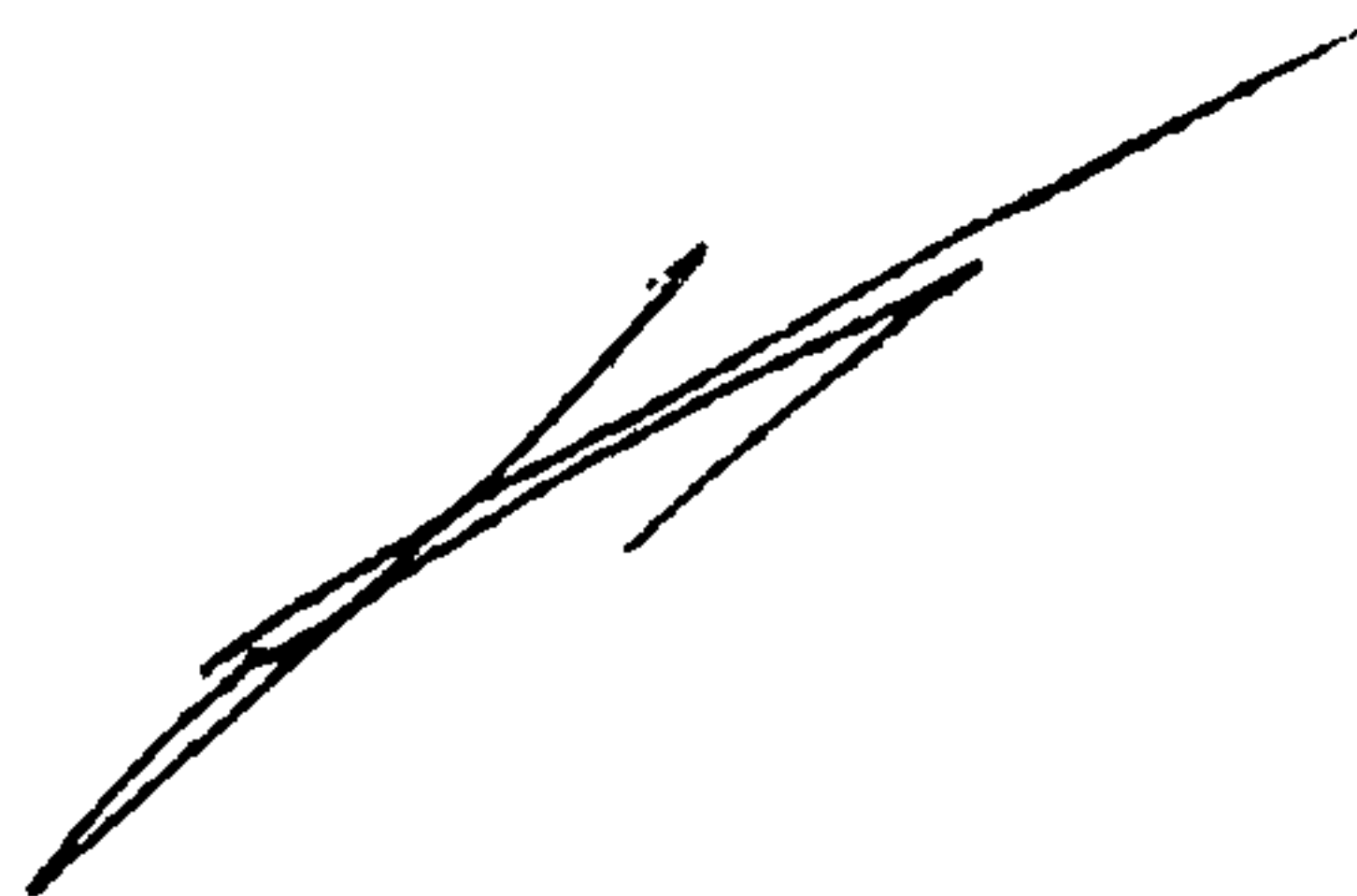
1. Внести изменения в Государственные сметные нормативы. Государственные элементные сметные нормы на строительные и специальные строительные работы, утвержденные приказом Министерства регионального развития Российской Федерации от 17 ноября 2008 г. № 253 «Об утверждении государственных сметных нормативов на строительные и специальные строительные работы в сфере градостроительной деятельности» (Вестник ценообразования и сметного нормирования, 2009, выпуск 2; 2010, выпуск 6, выпуск 9, выпуск 12; 2011, выпуск 8) (далее – приказ от 17 ноября 2008 г. № 253), согласно приложению № 1 к настоящему приказу.

2. Внести изменения в Государственные сметные нормативы. Федеральные единичные расценки на строительные и специальные строительные работы, утвержденные приказом от 17 ноября 2008 г. № 253, согласно приложению № 2 к настоящему приказу.

3. Рекомендовать органам исполнительной власти субъектов Российской Федерации в двухмесячный срок со дня издания настоящего приказа привести территориальные единичные расценки в соответствие с настоящим приказом.

4. Контроль за исполнением настоящего приказа возложить на заместителя Министра регионального развития Российской Федерации И.В. Пономарева.

И.о. Министра



В.А. Токарев

Заказ № 9 Тираж 200 экз.
Отпечатано в тип. ООО «Корина-офсет»
119049, Москва, Б. Якиманка, 38 «А»