

**ГОСУДАРСТВЕННЫЕ СМЕТНЫЕ НОРМАТИВЫ**

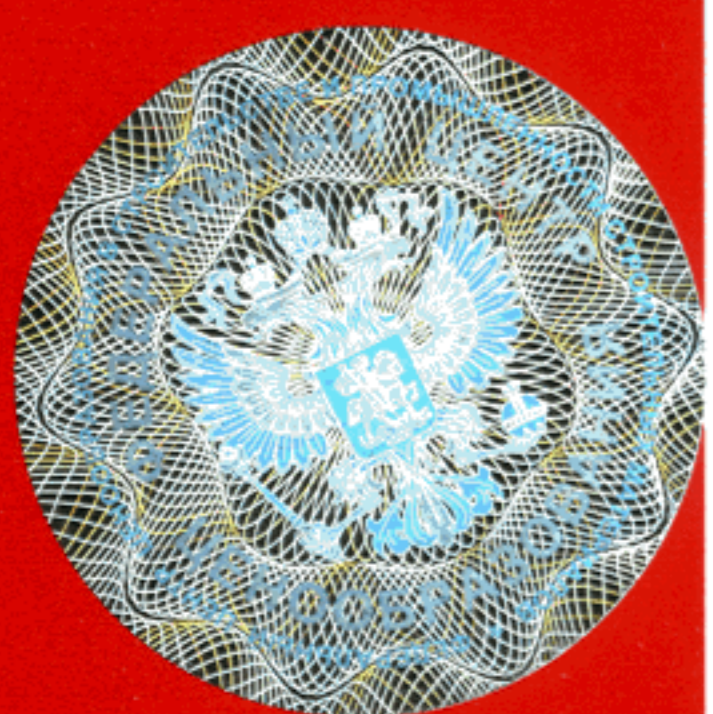
**ГЭСН 81-02-2001-И4**

**ГОСУДАРСТВЕННЫЕ ЭЛЕМЕНТНЫЕ СМЕТНЫЕ  
НОРМЫ НА СТРОИТЕЛЬНЫЕ И СПЕЦИАЛЬНЫЕ  
СТРОИТЕЛЬНЫЕ РАБОТЫ**

**ГЭСН-2001**

**ИЗМЕНЕНИЯ,**  
КОТОРЫЕ ВНОСЯТСЯ В ГОСУДАРСТВЕННЫЕ СМЕТНЫЕ  
НОРМАТИВЫ. ГОСУДАРСТВЕННЫЕ ЭЛЕМЕНТНЫЕ  
СМЕТНЫЕ НОРМЫ НА СТРОИТЕЛЬНЫЕ И СПЕЦИАЛЬНЫЕ  
СТРОИТЕЛЬНЫЕ РАБОТЫ

**ИЗДАНИЕ ОФИЦИАЛЬНОЕ**



Москва, 2011

**ГОСУДАРСТВЕННЫЕ СМЕТНЫЕ НОРМАТИВЫ**

**ГОСУДАРСТВЕННЫЕ ЭЛЕМЕНТНЫЕ СМЕТНЫЕ НОРМЫ НА  
СТРОИТЕЛЬНЫЕ И СПЕЦИАЛЬНЫЕ СТРОИТЕЛЬНЫЕ  
РАБОТЫ**

**ГЭСН 81-02-2001-И4**

**ИЗМЕНЕНИЯ,**  
КОТОРЫЕ ВНОСЯТСЯ В ГОСУДАРСТВЕННЫЕ СМЕТНЫЕ  
НОРМАТИВЫ. ГОСУДАРСТВЕННЫЕ ЭЛЕМЕНТНЫЕ СМЕТНЫЕ  
НОРМЫ НА СТРОИТЕЛЬНЫЕ И СПЕЦИАЛЬНЫЕ  
СТРОИТЕЛЬНЫЕ РАБОТЫ

**Издание официальное**

**Москва, 2011**

**ББК 65.31**  
**УДК 338.5:69 (083)**

**Изменения, которые вносятся в государственные сметные нормативы. Государственные элементные сметные нормы на строительные и специальные строительные работы.**

**ГЭСН 81-02-2001-И4**

Москва, 2011 – 130 стр.

«Изменения, которые вносятся в государственные сметные нормативы. Государственные элементные сметные нормы на строительные и специальные строительные работы» содержат изменения и дополнения к государственным элементным сметным нормам, утвержденным приказом Министерства регионального развития Российской Федерации от 17 ноября 2008 г. №253 «Об утверждении государственных сметных нормативов на строительные и специальные строительные работы в сфере градостроительной деятельности».

**РАЗРАБОТАНЫ** Федеральным центром ценообразования в строительстве и промышленности строительных материалов

**УТВЕРЖДЕНЫ** приказом Министерства регионального развития Российской Федерации от 13 июля 2011 г. № 339



# МИНИСТЕРСТВО РЕГИОНАЛЬНОГО РАЗВИТИЯ РОССИЙСКОЙ ФЕДЕРАЦИИ

## ПРИКАЗ

От " 13 " июля 20 11.

№ 339

### **О внесении изменений в приказ Министерства регионального развития Российской Федерации от 17 ноября 2008 г. № 253 «Об утверждении государственных сметных нормативов на строительные и специальные строительные работы в сфере градостроительной деятельности»**

В целях актуализации государственных сметных нормативов в области сметного нормирования и ценообразования в сфере градостроительной деятельности, в соответствии с Положением о Министерстве регионального развития Российской Федерации, утвержденным постановлением Правительства Российской Федерации от 26 января 2005 г. № 40 (Собрание законодательства Российской Федерации, 2005, № 5, ст. 390; № 12, ст. 1042; № 13, ст. 1169; 2006, № 6, ст. 712; № 18, ст. 2002; 2007, № 45, ст. 5488; 2008, № 22, ст. 2582, ст. 2583; № 24, ст. 2867, № 24 ст. 2868; № 42, ст. 4825, № 46, ст. 5337; 2009, № 3, ст. 378; № 6, ст. 738; № 14, ст. 1669; № 38, ст. 4497; 2010, № 9, ст. 960; № 22, ст. 2776; № 25, ст. 3190; № 26, ст. 3350; № 28, ст. 3702; № 31, ст. 4251; 2011, № 14, ст. 1935), приказом Министерства регионального развития Российской Федерации от 11 апреля 2008 г. № 44 «Об утверждении Порядка разработки и утверждения нормативов в области сметного нормирования и ценообразования в сфере градостроительной деятельности» (зарегистрирован Министерством юстиции Российской Федерации 12 мая 2008 г., регистрационный № 11661, Бюллетень нормативных актов федеральных органов исполнительной власти, 2008, № 22) и приказом Министерства регионального развития Российской Федерации от 20 августа 2009 г. № 353 «Об утверждении классификации сметных нормативов, подлежащих применению при определении сметной стоимости объектов капитального строительства, строительство которых финансируется с привлечением средств федерального бюджета» (зарегистрирован Министерством юстиции Российской Федерации 2 октября 2009 г.,

регистрационный № 14940, Бюллетень нормативных актов федеральных органов исполнительной власти, 2009, № 42), приказываю:

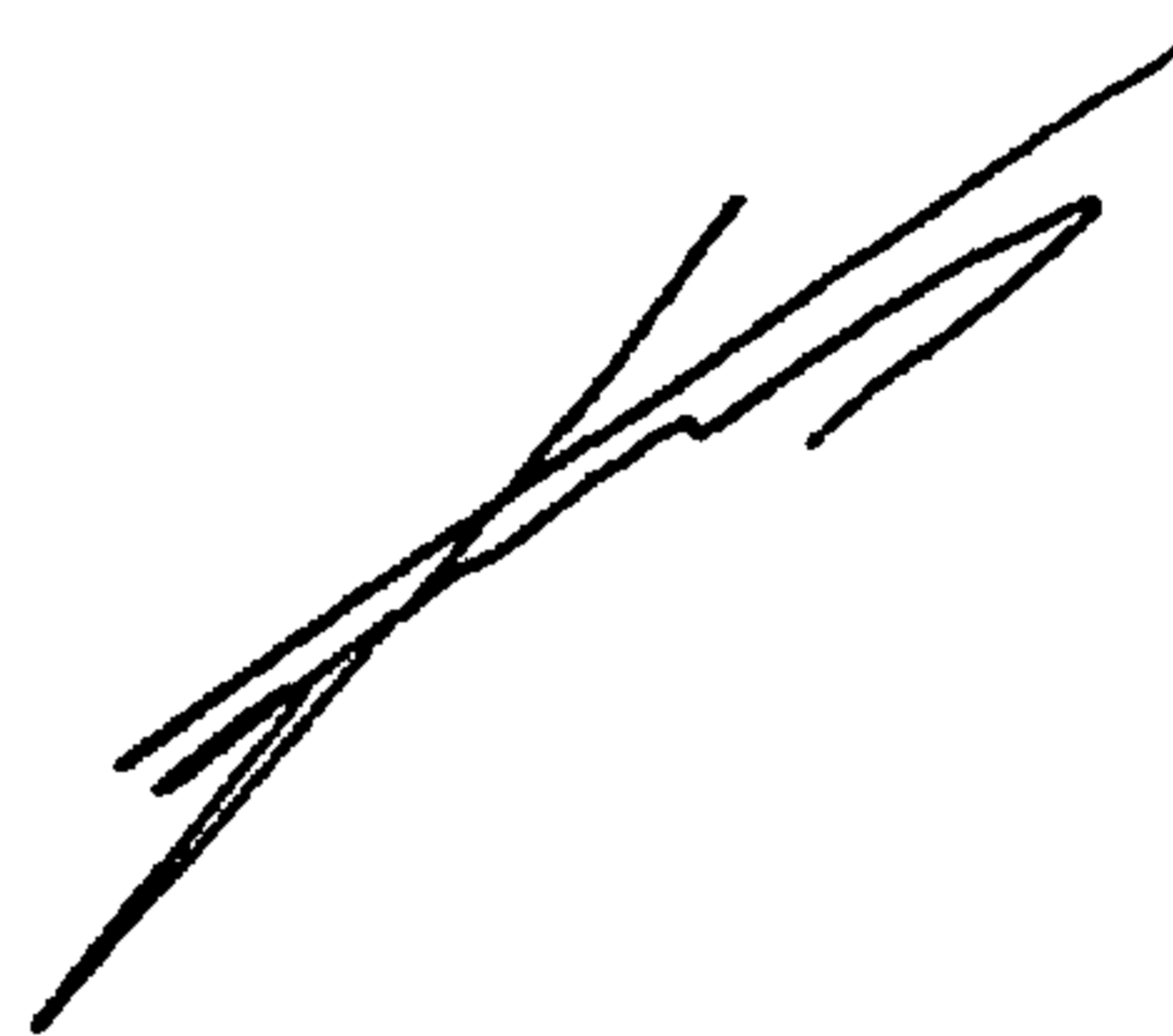
1. Внести изменения в приложение № 1 «Государственные сметные нормативы. Государственные элементные сметные нормы на строительные и специальные строительные работы» к приказу Министерства регионального развития Российской Федерации от 17 ноября 2008 г. № 253 «Об утверждении государственных сметных нормативов на строительные и специальные строительные работы в сфере градостроительной деятельности» (Вестник ценообразования и сметного нормирования, 2009, выпуск 2; 2010, выпуск 6, выпуск 9, выпуск 12) (далее – приказ от 17 ноября 2008 г. № 253) согласно приложению № 1 к настоящему приказу.

2. Внести изменения в приложение № 2 «Государственные сметные нормативы. Федеральные единичные расценки на строительные и специальные строительные работы» к приказу от 17 ноября 2008 г. № 253 согласно приложению № 2 к настоящему приказу.

3. Рекомендовать органам исполнительной власти субъектов Российской Федерации в двухмесячный срок со дня издания настоящего приказа привести территориальные единичные расценки в соответствие с настоящим приказом.

4. Контроль за исполнением настоящего приказа возложить на заместителя Министра регионального развития Российской Федерации А.А. Попова.

И.о. Министра



В.А. Токарев

## Часть 30 «Мосты и трубы» дополнить таблицами ГЭСН 30-07-012, 30-08-046:

### Таблица ГЭСН 30-07-012 Укладка металлических гофрированных цельновитых водопропускных труб

Состав работ:

01. Разгрузка готовых секций трубы: центральной, входной и выходной. 02. Установка трубы на подготовленное основание. 03. Совмещение оси проекции трубы с проектной осью с последующим закреплением в проектном положении. 04. Снятие хомутов с секций труб. 05. Обмазочная гидроизоляция наружных поверхностей трубы и соединительных хомутов двумя слоями гермокрона. 06. Оклеечная гидроизоляция соединительных хомутов техноэластом. 07. Крепление соединительного хомута на секциях труб с помощью шпилек и гаек.

Измеритель: 1 м трубы

Укладка металлических гофрированных цельновитых водопропускных труб диаметром:

30-07-012-01	1 м
30-07-012-02	1,5 м
30-07-012-03	1,6 м
30-07-012-04	2 м

Шифр ресурса	Наименование элемента затрат	Ед. измер	30-07-012-01	30-07-012-02	30-07-012-03	30-07-012-04
1	Затраты труда рабочих-строителей	чел.-ч	1,21	1,72	1,81	2,22
1.1	Средний разряд работы		3,5	3,5	3,5	3,5
2	Затраты труда машинистов	чел.-ч	0,06	0,06	0,06	0,06
3	<b>МАШИНЫ И МЕХАНИЗМЫ</b>					
021144	Краны на автомобильном ходу при работе на других видах строительства 25 т	маш.-ч	0,06	0,06	0,06	0,06
400003	Автомобили бортовые, грузоподъемность до 10 т	маш.-ч	0,03	0,03	0,03	0,03
4	<b>МАТЕРИАЛЫ</b>					
101-3173	Техноэласт ЭПП термо	м <sup>2</sup>	0,097	0,149	0,158	0,197
102-0026	Бруски обрезные хвойных пород длиной 4-6,5 м, шириной 75-150 мм, толщиной 40-75 мм, IV сорта	м <sup>3</sup>	0,0023	0,0023	0,0023	0,0023
103-9012	Трубы стальные	т	П	П	П	П
113-0427	Материал антикоррозийный и гидроизоляционный "ГЕРМОКРОН-ГИДРО" (ТУ 2513-001-20504464-2003)	кг	4,38	6,568	7,01	8,756

### Таблица ГЭСН 30-08-046 Устройство оснований из цилиндрических габионов автопогрузчиком

Состав работ:

01. Погрузка, перевозка и выгрузка материалов. 02. Изготовление цилиндрических габионов. 03. Устройство фильтра из геотекстиля. 04. Устройство оснований из цилиндрических габионов автопогрузчиком.

Измеритель: 1 м<sup>3</sup> габионных конструкций

30-08-046-01 Устройство оснований из цилиндрических габионов автопогрузчиком

Шифр ресурса	Наименование элемента затрат	Ед. измер.	30-08-046-01
1	Затраты труда рабочих-строителей	чел.-ч	21,97
1.1	Средний разряд работы		3,4
2	Затраты труда машинистов	чел.-ч	1,71
3	<b>МАШИНЫ И МЕХАНИЗМЫ</b>		
021143	Краны на автомобильном ходу при работе на других видах строительства 16 т	маш.-ч	0,02
030101	Автопогрузчики 5 т	маш.-ч	1,69
030303	Лебедки ручные и рычажные тяговым усилием 14,72 кН (1,5 т)	маш.-ч	2,62
331531	Пила дисковая электрическая	маш.-ч	0,01
331601	Пила с карбюраторным двигателем	маш.-ч	0,05
400003	Автомобили бортовые, грузоподъемность до 10 т	маш.-ч	0,02
400052	Автомобиль-самосвал, грузоподъемность до 10 т	маш.-ч	0,1
4	<b>МАТЕРИАЛЫ</b>		
101-1805	Гвозди строительные	т	0,00016
101-1989	Проволока стальная низкоуглеродистая разного назначения оцинкованная диаметром 2,2 мм	т	0,0015
101-1990	Сетка из проволоки диаметром 2,7 мм двойного кручения с шестиугольными ячейками размером 60x100 мм оцинкованная	м <sup>2</sup>	16,99
101-9068	Геотекстиль	м <sup>2</sup>	П

Шифр ресурса	Наименование элемента затрат	Ед. измер	30-08-046-01
102-0037	Брусья необрезные хвойных пород длиной 4-6,5 м, все ширины, толщиной 100, 125 мм, III сорта	м <sup>3</sup>	0,0012
102-0057	Доски обрезные хвойных пород длиной 4-6,5 м, шириной 75-150 мм, толщиной 32-40 мм, III сорта	м <sup>3</sup>	0,0151
102-0061	Доски обрезные хвойных пород длиной 4-6,5 м, шириной 75-150 мм, толщиной 44 мм и более, III сорта	м <sup>3</sup>	0,0045
102-0073	Доски необрезные хвойных пород длиной 4-6,5 м, все ширины, толщиной 25 мм, III сорта	м <sup>3</sup>	0,0175
413-0212	Камень бутовый марка 1200, размер от 150 до 500 мм	м <sup>3</sup>	1,01

**Таблицу ГЭСН 30-09-003 изложить в следующей редакции:**

**Таблица ГЭСН 30-09-003 Стальные подмости и пирсы из инвентарных конструкций**

*Состав работ:*

для норм 1, 2 :

01. Устройство площадки для сборки. 02. Сборка инвентарных конструкций. 03. Подъем рам и закрепление. 04. Укладка поперечных балок, настила, установка перил. 05. Установка неинвентарных металлоконструкций.

для нормы 3 :

01. Разборка настила, перил, поперечных балок. 02. Разборка металлических конструкций на блоки и марки. 03. Разборка неинвентарных металлоконструкций.

Измеритель: 1 т стальных конструкций

Сборка стальных подмостей и пирсов из инвентарных конструкций при высоте:

30-09-003-01 до 12 м

30-09-003-02 свыше 12 м

30-09-003-03 Разборка стальных подмостей и пирсов из инвентарных конструкций

Шифр ресурса	Наименование элемента затрат	Ед. измер.	30-09-003-01	30-09-003-02	30-09-003-03
<b>1</b>	<b>Затраты труда рабочих-строителей</b>	чел.-ч	35,5	36,06	10,42
1.1	Средний разряд работы		3,6	3,6	3,3
<b>2</b>	<b>Затраты труда машинистов</b>	чел.-ч	1,07	1,2	1,39
<b>3</b>	<b>МАШИНЫ И МЕХАНИЗМЫ</b>				
021141	Краны на автомобильном ходу при работе на других видах строительства 10 т	маш.-ч	0,02	0,02	-
021245	Краны на гусеничном ходу при работе на других видах строительства 40 т	маш.-ч	1,05	1,18	1,39
040502	Установки для сварки ручной дуговой (постоянного тока)	маш.-ч	1,01	1,01	-
400001	Автомобили бортовые, грузоподъемность до 5 т	маш.-ч	0,04	0,05	-
<b>4</b>	<b>МАТЕРИАЛЫ</b>				
101-0782	Поковки из квадратных заготовок, масса 1,8 кг	т	0,0169	0,0165	-
101-1513	Электроды диаметром 4 мм Э42	т	0,002	0,002	-
101-1805	Гвозди строительные	т	0,003	0,003	-
101-9117	Металлоконструкции подмостей	т	1	1	-
102-0001	Лесоматериалы круглые хвойных пород для свай гидротехнических сооружений и элементов мостов, диаметром 22-34 см, длиной 6,5 м	м <sup>3</sup>	0,07	0,09	-
102-0008	Лесоматериалы круглые хвойных пород для строительства диаметром 14-24 см, длиной 3-6,5 м	м <sup>3</sup>	0,02	0,02	-
102-0029	Брусски обрезные хвойных пород длиной 4-6,5 м, шириной 75-150 мм, толщиной 100, 125 мм, III сорта	м <sup>3</sup>	0,002	0,002	-
102-0081	Доски необрезные хвойных пород длиной 4-6,5 м, все ширины, толщиной 44 мм и более, III сорта	м <sup>3</sup>	0,12	0,14	-
105-0001	Болты путевые с гайками для скрепления рельсов диаметром 22 мм	т	0,005	0,004	-
105-0073	Шпалы непитанные для железных дорог 3 тип	шт.	1,1	1,12	-

Заказ № 1545 Тираж 150 экз.  
Отпечатано в тип. ООО «Корина-офсет»  
119049, Москва, Б. Якиманка, 38 «А»