

ГОСУДАРСТВЕННЫЕ СМЕТНЫЕ НОРМАТИВЫ

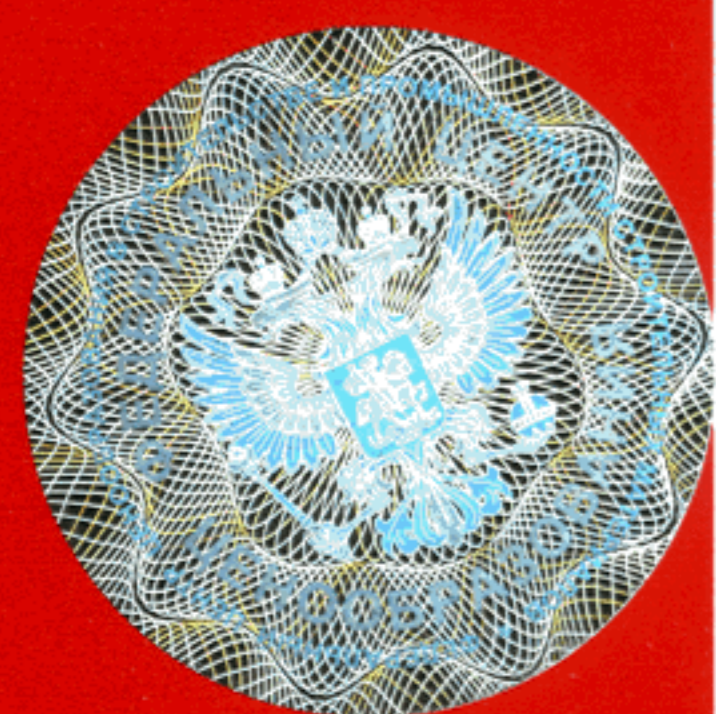
ГЭСН 81-02-2001-И4

**ГОСУДАРСТВЕННЫЕ ЭЛЕМЕНТНЫЕ СМЕТНЫЕ
НОРМЫ НА СТРОИТЕЛЬНЫЕ И СПЕЦИАЛЬНЫЕ
СТРОИТЕЛЬНЫЕ РАБОТЫ**

ГЭСН-2001

ИЗМЕНЕНИЯ,
КОТОРЫЕ ВНОСЯТСЯ В ГОСУДАРСТВЕННЫЕ СМЕТНЫЕ
НОРМАТИВЫ. ГОСУДАРСТВЕННЫЕ ЭЛЕМЕНТНЫЕ
СМЕТНЫЕ НОРМЫ НА СТРОИТЕЛЬНЫЕ И СПЕЦИАЛЬНЫЕ
СТРОИТЕЛЬНЫЕ РАБОТЫ

ИЗДАНИЕ ОФИЦИАЛЬНОЕ



Москва, 2011

ГОСУДАРСТВЕННЫЕ СМЕТНЫЕ НОРМАТИВЫ

**ГОСУДАРСТВЕННЫЕ ЭЛЕМЕНТНЫЕ СМЕТНЫЕ НОРМЫ НА
СТРОИТЕЛЬНЫЕ И СПЕЦИАЛЬНЫЕ СТРОИТЕЛЬНЫЕ
РАБОТЫ**

ГЭСН 81-02-2001-И4

**ИЗМЕНЕНИЯ,
КОТОРЫЕ ВНОСЯТСЯ В ГОСУДАРСТВЕННЫЕ СМЕТНЫЕ
НОРМАТИВЫ. ГОСУДАРСТВЕННЫЕ ЭЛЕМЕНТНЫЕ СМЕТНЫЕ
НОРМЫ НА СТРОИТЕЛЬНЫЕ И СПЕЦИАЛЬНЫЕ
СТРОИТЕЛЬНЫЕ РАБОТЫ**

Издание официальное

Москва, 2011

ББК 65.31
УДК 338.5:69 (083)

Изменения, которые вносятся в государственные сметные нормативы. Государственные элементные сметные нормы на строительные и специальные строительные работы.

ГЭСН 81-02-2001-И4

Москва, 2011 – 130 стр.

«Изменения, которые вносятся в государственные сметные нормативы. Государственные элементные сметные нормы на строительные и специальные строительные работы» содержат изменения и дополнения к государственным элементным сметным нормам, утвержденным приказом Министерства регионального развития Российской Федерации от 17 ноября 2008 г. №253 «Об утверждении государственных сметных нормативов на строительные и специальные строительные работы в сфере градостроительной деятельности».

РАЗРАБОТАНЫ Федеральным центром ценообразования в строительстве и промышленности строительных материалов

УТВЕРЖДЕНЫ приказом Министерства регионального развития Российской Федерации от 13 июля 2011 г. № 339



МИНИСТЕРСТВО РЕГИОНАЛЬНОГО РАЗВИТИЯ РОССИЙСКОЙ ФЕДЕРАЦИИ

ПРИКАЗ

От " 13 " июля 20 11.

№ 339

О внесении изменений в приказ Министерства регионального развития Российской Федерации от 17 ноября 2008 г. № 253 «Об утверждении государственных сметных нормативов на строительные и специальные строительные работы в сфере градостроительной деятельности»

В целях актуализации государственных сметных нормативов в области сметного нормирования и ценообразования в сфере градостроительной деятельности, в соответствии с Положением о Министерстве регионального развития Российской Федерации, утвержденным постановлением Правительства Российской Федерации от 26 января 2005 г. № 40 (Собрание законодательства Российской Федерации, 2005, № 5, ст. 390; № 12, ст. 1042; № 13, ст. 1169; 2006, № 6, ст. 712; № 18, ст. 2002; 2007, № 45, ст. 5488; 2008, № 22, ст. 2582, ст. 2583; № 24, ст. 2867, № 24 ст. 2868; № 42, ст. 4825, № 46, ст. 5337; 2009, № 3, ст. 378; № 6, ст. 738; № 14, ст. 1669; № 38, ст. 4497; 2010, № 9, ст. 960; № 22, ст. 2776; № 25, ст. 3190; № 26, ст. 3350; № 28, ст. 3702; № 31, ст. 4251; 2011, № 14, ст. 1935), приказом Министерства регионального развития Российской Федерации от 11 апреля 2008 г. № 44 «Об утверждении Порядка разработки и утверждения нормативов в области сметного нормирования и ценообразования в сфере градостроительной деятельности» (зарегистрирован Министерством юстиции Российской Федерации 12 мая 2008 г., регистрационный № 11661, Бюллетень нормативных актов федеральных органов исполнительной власти, 2008, № 22) и приказом Министерства регионального развития Российской Федерации от 20 августа 2009 г. № 353 «Об утверждении классификации сметных нормативов, подлежащих применению при определении сметной стоимости объектов капитального строительства, строительство которых финансируется с привлечением средств федерального бюджета» (зарегистрирован Министерством юстиции Российской Федерации 2 октября 2009 г.,

регистрационный № 14940, Бюллетень нормативных актов федеральных органов исполнительной власти, 2009, № 42), приказываю:

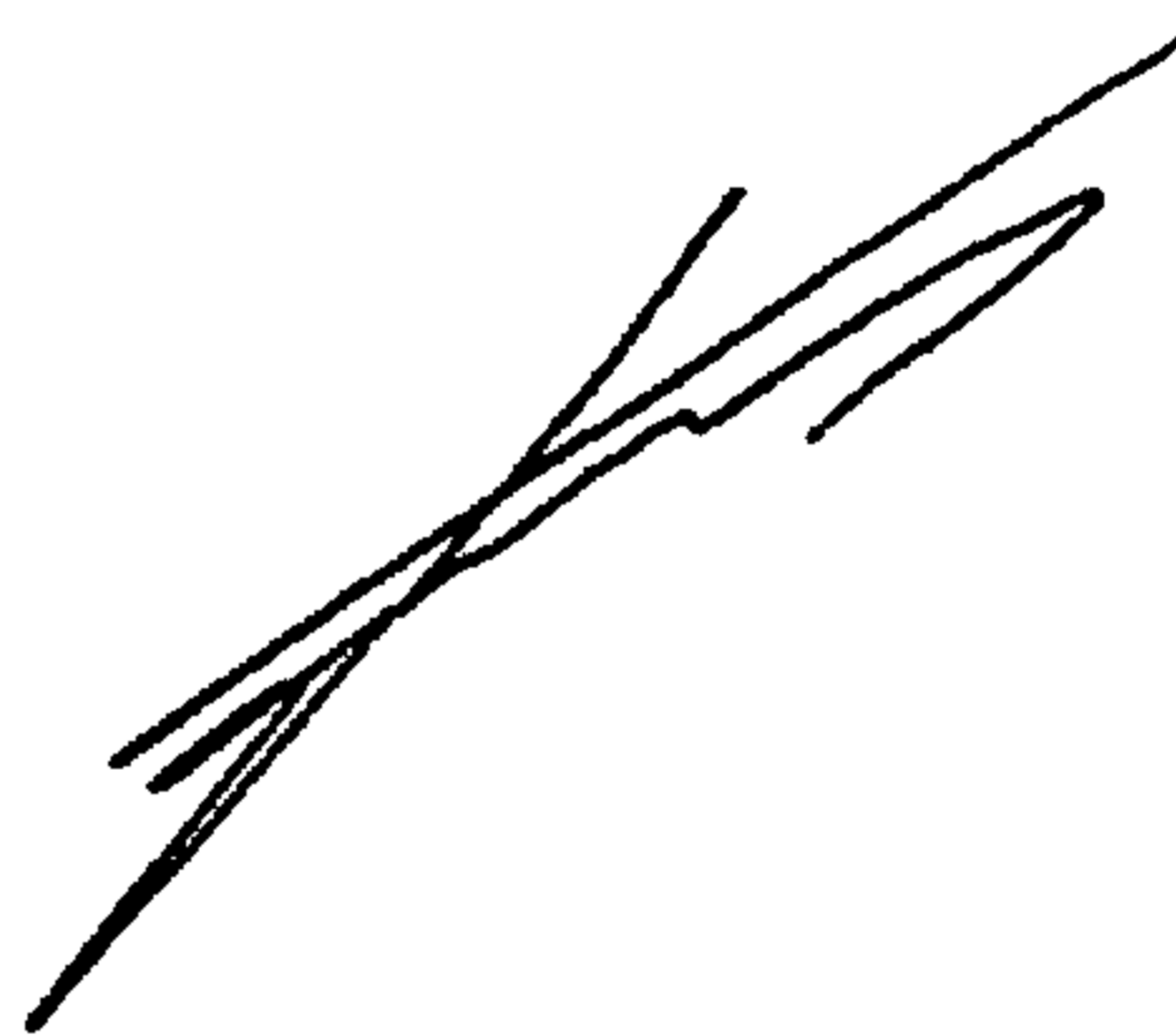
1. Внести изменения в приложение № 1 «Государственные сметные нормативы. Государственные элементные сметные нормы на строительные и специальные строительные работы» к приказу Министерства регионального развития Российской Федерации от 17 ноября 2008 г. № 253 «Об утверждении государственных сметных нормативов на строительные и специальные строительные работы в сфере градостроительной деятельности» (Вестник ценообразования и сметного нормирования, 2009, выпуск 2; 2010, выпуск 6, выпуск 9, выпуск 12) (далее – приказ от 17 ноября 2008 г. № 253) согласно приложению № 1 к настоящему приказу.

2. Внести изменения в приложение № 2 «Государственные сметные нормативы. Федеральные единичные расценки на строительные и специальные строительные работы» к приказу от 17 ноября 2008 г. № 253 согласно приложению № 2 к настоящему приказу.

3. Рекомендовать органам исполнительной власти субъектов Российской Федерации в двухмесячный срок со дня издания настоящего приказа привести территориальные единичные расценки в соответствие с настоящим приказом.

4. Контроль за исполнением настоящего приказа возложить на заместителя Министра регионального развития Российской Федерации А.А. Попова.

И.о. Министра



В.А. Токарев

В Части 16 «Трубопроводы внутренние» таблицу ГЭСН 16-01-004 изложить в следующей редакции:

Таблица ГЭСН 16-01-004 Прокладка в траншеях трубопроводов из чугунных канализационных труб

Состав работ:

01. Прокладка трубопровода из труб и фасонных частей с заделкой раструбов. 02. Гидравлическое испытание трубопровода.

Измеритель: 100 м трубопровода

Прокладка в траншеях трубопроводов из чугунных канализационных труб диаметром:

16-01-004-01	50 мм
16-01-004-02	100 мм
16-01-004-03	150 мм

Шифр ресурса	Наименование элемента затрат	Ед измер	16-01-004-01	16-01-004-02	16-01-004-03
1	Затраты труда рабочих-строителей	чел.-ч	73,03	76,3	88,29
1.1	Средний разряд работы		3,7	3,6	3,6
2	Затраты труда машинистов	чел.-ч	0,11	0,22	0,44
3	МАШИНЫ И МЕХАНИЗМЫ				
021141	Краны на автомобильном ходу при работе на других видах строительства 10 т	маш.-ч	0,11	0,22	0,44
400001	Автомобили бортовые, грузоподъемность до 5 т	маш.-ч	0,35	1,13	1,81
4	МАТЕРИАЛЫ				
101-0311	Каболка	т	0,005	0,008	0,014
101-1355	Цемент гипсоглиноземистый расширяющийся	т	0,014	-	-
101-2429	Цемент расширяющийся	т	-	0,022	0,035
103-9002	Трубы чугунные канализационные	м	100	100	100
103-9143	Муфты подвижные	шт.	10	10	10
411-0001	Вода	м ³	0,39	1,57	3,53

Таблицу ГЭСН 16-02-005 изложить в следующей редакции:

Таблица ГЭСН 16-02-005 Прокладка трубопроводов отопления и водоснабжения из стальных электросварных труб

Состав работ:

для норм 1-7 :

01. Прокладка трубопровода на сварке из готовых узлов. 02. Установка и заделка креплений. 03. Промывка трубопровода водой.

для норм 8-11 :

01. Прокладка трубопровода на сварке из стальных труб с установкой отводов. 02. Установка и заделка креплений. 03. Промывка трубопровода водой.

для нормы 12 :

01. Установка и заделка креплений. 02. Промывка трубопровода водой.

Измеритель: 100 м трубопровода

Прокладка трубопроводов отопления и водоснабжения из стальных электросварных труб диаметром:

16-02-005-01	до 40 мм
16-02-005-02	50 мм
16-02-005-03	65 мм
16-02-005-04	80 мм
16-02-005-05	100 мм
16-02-005-06	125 мм
16-02-005-07	150 мм
16-02-005-08	200 мм
16-02-005-09	250 мм
16-02-005-10	300 мм
16-02-005-11	350 мм
16-02-005-12	400 мм

Шифр ресурса	Наименование элемента затрат	Ед измер.	16-02-005-01	16-02-005-02	16-02-005-03	16-02-005-04
1	Затраты труда рабочих-строителей	чел.-ч	60,83	60,83	72,16	79,75
1.1	Средний разряд работы		4,1	4,1	4,1	4,1
2	Затраты труда машинистов	чел.-ч	0,19	0,19	0,23	0,37
3	МАШИНЫ И МЕХАНИЗМЫ					
020129	Краны башенные при работе на других видах строительства 8 т	маш.-ч	0,12	0,12	0,15	0,27
021141	Краны на автомобильном ходу при работе на других видах строительства 10 т	маш.-ч	0,07	0,07	0,08	0,1
040504	Аппарат для газовой сварки и резки	маш.-ч	18,44	18,44	24,94	34,92
400001	Автомобили бортовые, грузоподъемность до 5 т	маш.-ч	0,87	0,87	1,01	1,4
4	МАТЕРИАЛЫ					
101-0324	Кислород технический газообразный	м ³	0,35	0,35	0,45	0,67
101-0807	Проволока сварочная легированная диаметром 4 мм	т	0,0002	0,0002	0,0003	0,0005
101-1602	Ацетилен газообразный технический	м ³	0,32	0,32	0,41	0,61
301-9240	Крепления	кг	П	П	П	П

Изменения, которые вносятся в государственные сметные нормативы. ГЭСН 81-02-2001-ИЗ

Шифр ресурса	Наименование элемента затрат	Ед. измер.	16-02-005-01	16-02-005-02	16-02-005-03	16-02-005-04
302-9515	Трубопроводы с гильзами	м	100	100	100	100
402-9050	Раствор цементный	м ³	0,008	0,008	0,012	0,021
405-1601	Известь строительная негашеная хлорная, марки А	кг	0,0063	0,0099	0,0166	0,0251
411-0001	Вода	м ³	1,76	2,75	4,64	7,03

Шифр ресурса	Наименование элемента затрат	Ед. измер.	16-02-005-05	16-02-005-06	16-02-005-07	16-02-005-08
1	Затраты труда рабочих-строителей	чел.-ч	79,75	115,44	115,44	185,92
1.1	Средний разряд работы		4,1	3,9	3,9	3,9
2	Затраты труда машинистов	чел.-ч	0,37	0,65	0,65	1,03
3	МАШИНЫ И МЕХАНИЗМЫ					
020129	Краны башенные при работе на других видах строительства 8 т	маш.-ч	0,27	0,5	0,5	0,82
021141	Краны на автомобильном ходу при работе на других видах строительства 10 т	маш.-ч	0,1	0,15	0,15	0,21
040502	Установки для сварки ручной дуговой (постоянного тока)	маш.-ч	-	1,66	-	27,14
040504	Аппарат для газовой сварки и резки	маш.-ч	34,92	49,42	49,42	-
400001	Автомобили бортовые, грузоподъемность до 5 т	маш.-ч	1,4	1,56	1,56	1,24
4	МАТЕРИАЛЫ					
101-0324	Кислород технический газообразный	м ³	0,67	1	1	-
101-0807	Проволока сварочная легированная диаметром 4 мм	т	0,0005	0,0007	0,0007	-
101-1522	Электроды диаметром 5 мм Э42А	т	-	-	-	0,004
101-1602	Ацетилен газообразный технический	м ³	0,61	0,91	0,91	-
301-9240	Крепления	кг	П	П	П	П
302-9515	Трубопроводы с гильзами	м	100	100	100	93
402-9050	Раствор цементный	м ³	0,021	0,114	0,114	0,126
405-1601	Известь строительная негашеная хлорная, марки А	кг	0,0393	0,0615	0,09	0,157
411-0001	Вода	м ³	10,99	17,17	24,73	43,96
507-2034	Отводы 90 град. с радиусом кривизны R=1,5 Ду на Ру до 16 МПа (160 кгс/см ²), диаметром условного прохода 200 мм, наружным диаметром 219 мм, толщиной стенки 7 мм	шт.	-	-	-	13

Шифр ресурса	Наименование элемента затрат	Ед. измер.	16-02-005-09	16-02-005-10	16-02-005-11	16-02-005-12
1	Затраты труда рабочих-строителей	чел.-ч	221,76	258,72	291,93	323,01
1.1	Средний разряд работы		3,9	3,9	3,9	3,9
2	Затраты труда машинистов	чел.-ч	1,57	1,99	2,51	2,76
3	МАШИНЫ И МЕХАНИЗМЫ					
020129	Краны башенные при работе на других видах строительства 8 т	маш.-ч	1,26	1,62	2,05	2,26
021141	Краны на автомобильном ходу при работе на других видах строительства 10 т	маш.-ч	0,31	0,37	0,46	0,5
040502	Установки для сварки ручной дуговой (постоянного тока)	маш.-ч	34,45	40,83	53,48	62,06
400001	Автомобили бортовые, грузоподъемность до 5 т	маш.-ч	2,65	4,03	5,23	5,76
4	МАТЕРИАЛЫ					
101-1522	Электроды диаметром 5 мм Э42А	т	0,0051	0,0069	0,019	0,022
103-0196	Трубы стальные электросварные прямошовные со снятой фаской из стали марок БСт2кп-БСт4кп и БСт2пс-БСт4пс наружный диаметр 273 мм, толщина стенки 6 мм	м	93	-	-	-
103-0202	Трубы стальные электросварные прямошовные со снятой фаской из стали марок БСт2кп-БСт4кп и БСт2пс-БСт4пс наружный диаметр 325 мм, толщина стенки 6 мм	м	-	93	-	-
103-0210	Трубы стальные электросварные прямошовные со снятой фаской из стали марок БСт2кп-БСт4кп и БСт2пс-БСт4пс наружный диаметр 377 мм, толщина стенки 7 мм	м	-	-	94	-
103-0218	Трубы стальные электросварные прямошовные и спирально-шовные группы А и Б с сопротивлением по разрыву 38 кгс/мм ² , наружный диаметр 426 мм, толщина стенки 7 мм	м	-	-	-	95
301-9240	Крепления	кг	П	П	П	П
402-9050	Раствор цементный	м ³	0,036	0,044	0,044	0,044
405-1601	Известь строительная негашеная хлорная, марки А	кг	0,247	0,355	0,63	0,63
411-0001	Вода	м ³	68,69	98,91	134,63	175,84
507-2040	Отводы 90 град. с радиусом кривизны R=1,5 Ду на Ру до 16 МПа (160 кгс/см ²), диаметром условного прохода 250 мм, наружным диаметром 273 мм, толщиной стенки 7 мм	шт.	11	-	-	-
507-2046	Отводы 90 град. с радиусом кривизны R=1,5 Ду на Ру до 16 МПа (160 кгс/см ²), диаметром условного прохода 300 мм, наружным диаметром 325 мм, толщиной стенки 8 мм	шт.	-	9	-	-

Шифр ресурса	Наименование элемента затрат	Ед. измер.	16-02-005-09	16-02-005-10	16-02-005-11	16-02-005-12
507-2083	Отводы 90 град. с радиусом кривизны R=1,5 Ду на Ру до 16 МПа (160 кгс/см ²), диаметром условного прохода 350 мм, наружным диаметром 377 мм, толщиной стенки 9 мм	шт.	-	-	7	-
507-2087	Отводы 90 град. с радиусом кривизны R=1,5 Ду на Ру до 16 МПа (160 кгс/см ²), диаметром условного прохода 400 мм, наружным диаметром 426 мм, толщиной стенки 9 мм	шт.	-	-	-	5

Таблицу ГЭСН 16-04-001 изложить в следующей редакции:

Таблица ГЭСН 16-04-001 Прокладка трубопроводов канализации из полиэтиленовых труб высокой плотности

Состав работ:

01. Прокладка трубопровода из готовых узлов с заделкой раструбов уплотнительными кольцами. 02. Установка и заделка креплений. 03. Установка задвижек. 04. Испытание трубопровода.

Измеритель: 100 м трубопровода

Прокладка трубопроводов канализации из полиэтиленовых труб высокой плотности диаметром:

16-04-001-01	50 мм
16-04-001-02	110 мм
16-04-001-03	160 мм
16-04-001-04	200 мм

Шифр ресурса	Наименование элемента затрат	Ед. измер.	16-04-001-01	16-04-001-02	16-04-001-03	16-04-001-04
1	Затраты труда рабочих-строителей	чел.-ч	64,24	61,6	59,51	56,63
1.1	Средний разряд работы		4,2	4,2	3,7	3,7
2	Затраты труда машинистов	чел.-ч	0,02	0,05	0,07	0,11
3	МАШИНЫ И МЕХАНИЗМЫ					
020129	Краны башенные при работе на других видах строительства 8 т	маш.-ч	0,01	0,03	0,04	0,07
021141	Краны на автомобильном ходу при работе на других видах строительства 10 т	маш.-ч	0,01	0,02	0,03	0,04
400001	Автомобили бортовые, грузоподъемность до 5 т	маш.-ч	0,01	0,02	0,03	0,04
4	МАТЕРИАЛЫ					
101-2449	Кольца резиновые для чугунных напорных труб диаметром 50-300 мм	кг	1,5	4	6,5	8,9
101-2576	Болты с гайками и шайбами для санитарно-технических работ диаметром 16 мм	т	0,0012	0,00266	0,0042	0,0056
301-9240	Крепления	кг	П	П	П	П
302-9120	Задвижки	шт.	П	П	П	П
411-0001	Вода	м ³	0,39	1,57	3,5	6,3
507-9009	Трубы полиэтиленовые низкого давления (ПНД)	м	99,8	99,8	99,8	99,8

Заказ № 1545 Тираж 150 экз.
Отпечатано в тип. ООО «Корина-офсет»
119049, Москва, Б. Якиманка, 38 «А»