

ГОСУДАРСТВЕННЫЕ СМЕТНЫЕ НОРМАТИВЫ

ГЭСН 81-02-2001-ИЗ

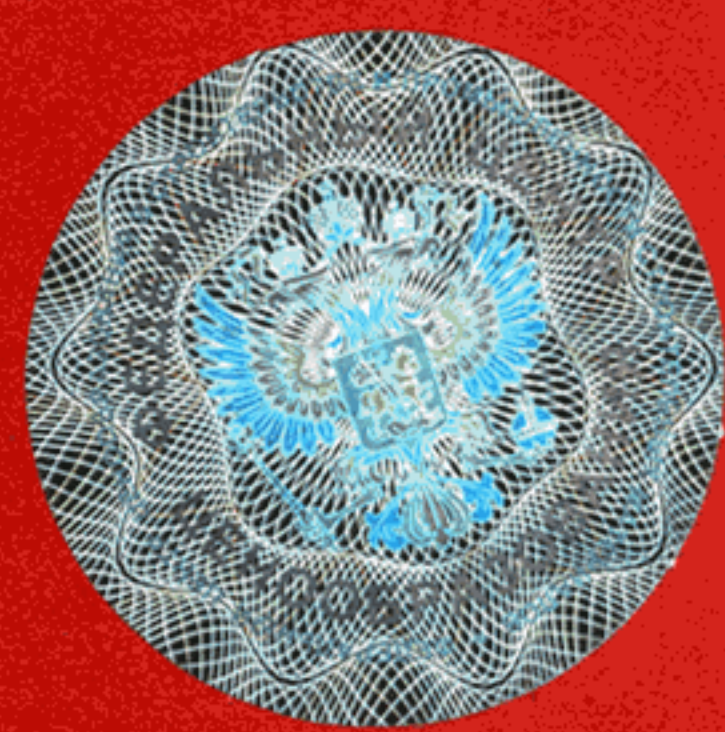
**ГОСУДАРСТВЕННЫЕ ЭЛЕМЕНТНЫЕ СМЕТНЫЕ
НОРМЫ НА СТРОИТЕЛЬНЫЕ И СПЕЦИАЛЬНЫЕ
СТРОИТЕЛЬНЫЕ РАБОТЫ**

ГЭСН-2001

ИЗМЕНЕНИЯ,
КОТОРЫЕ ВНОСЯТСЯ В ГОСУДАРСТВЕННЫЕ СМЕТНЫЕ
НОРМАТИВЫ. ГОСУДАРСТВЕННЫЕ ЭЛЕМЕНТНЫЕ
СМЕТНЫЕ НОРМЫ НА СТРОИТЕЛЬНЫЕ
И СПЕЦИАЛЬНЫЕ СТРОИТЕЛЬНЫЕ РАБОТЫ

ИЗДАНИЕ ОФИЦИАЛЬНОЕ

Москва 2010



ГОСУДАРСТВЕННЫЕ СМЕТНЫЕ НОРМАТИВЫ

**ГОСУДАРСТВЕННЫЕ ЭЛЕМЕНТНЫЕ СМЕТНЫЕ НОРМЫ НА
СТРОИТЕЛЬНЫЕ И СПЕЦИАЛЬНЫЕ СТРОИТЕЛЬНЫЕ
РАБОТЫ**

ГЭСН 81-02-2001-ИЗ

**ИЗМЕНЕНИЯ,
КОТОРЫЕ ВНОСЯТСЯ В ГОСУДАРСТВЕННЫЕ СМЕТНЫЕ
НОРМАТИВЫ. ГОСУДАРСТВЕННЫЕ ЭЛЕМЕНТНЫЕ СМЕТНЫЕ
НОРМЫ НА СТРОИТЕЛЬНЫЕ И СПЕЦИАЛЬНЫЕ
СТРОИТЕЛЬНЫЕ РАБОТЫ**

Издание официальное

Москва 2010



ББК 65.31
УДК 338.5:69 (083)

Изменения, которые вносятся в государственные сметные нормативы. Государственные элементные сметные нормы на строительные и специальные строительные работы.

ГЭСН 81-02-2001-ИЗ

Москва, 2010 – 40 стр.

«Изменения, которые вносятся в государственные сметные нормативы. Государственные элементные сметные нормы на строительные и специальные строительные работы» содержат изменения и дополнения к государственным элементным сметным нормам, утвержденным приказом Министерства регионального развития Российской Федерации от 17 ноября 2008 г. №253 «Об утверждении государственных сметных нормативов на строительные и специальные строительные работы в сфере градостроительной деятельности».

РАЗРАБОТАНЫ Федеральным центром ценообразования в строительстве и промышленности строительных материалов

УТВЕРЖДЕНЫ приказом Министерства регионального развития Российской Федерации от 23 ноября 2010 г. № 509

ИЗМЕНЕНИЯ, КОТОРЫЕ ВНОСЯТСЯ В ГОСУДАРСТВЕННЫЕ СМЕТНЫЕ НОРМАТИВЫ. ГОСУДАРСТВЕННЫЕ ЭЛЕМЕНТНЫЕ СМЕТНЫЕ НОРМЫ НА СТРОИТЕЛЬНЫЕ И СПЕЦИАЛЬНЫЕ СТРОИТЕЛЬНЫЕ РАБОТЫ

В раздел «I. Общие положения» внесены следующие изменения и дополнения:

Пункт 1.5.44 изложить в следующей редакции:

1.5.44. Нормы подраздела 1.3 части 5 на выполнение свайных работ в морских условиях предусматривают производство работ в условиях закрытой акватории и открытого побережья (открытого рейда).

Пункт 1.5.80 изложить в следующей редакции:

1.5.80. В нормах табл. 05-01-075÷05-01-080 учтена оборачиваемость обсадных труб, приведенная в приложении 5.13. Оборачиваемость обсадных труб при устройстве буронабивных свай может быть уточнена проектом исходя из конкретных условий производства работ.

Пункт 1.5.82 изложить в следующей редакции:

1.5.82. В нормах табл. 05-01-075÷05-01-080 не учтен расход навесного бурового оборудования.

Дополнить раздел «I. Общие положения» пунктами 1.5.83, 1.5.84:

1.5.83. В нормах табл. 05-01-075÷05-01-080 не учтены работы по доставке материалов и конструкций от приобъектного склада до места производства работ.

1.5.84. В нормах табл. 05-01-075÷05-01-080 не учтены затраты на погрузку и отвозку шлама, устройство оснований под механизмы. Данные затраты учитываются дополнительно в соответствии с проектом производства работ.

Исключить пункт 1.8.18.

Пункт 1.9.17 изложить в следующей редакции:

1.9.17. ГЭСН табл. 09-03-003, 09-03-004, 09-03-006, 09-03-012, 09-03-021÷09-03-023, 09-03-029÷09-03-031, 09-04-001 предусматривают монтаж конструктивных элементов на высоте до 25 м. При высоте более 25 м к ГЭСН применяются коэффициенты приложения 9.3.

Пункт 1.15.12 изложить в следующей редакции:

1.15.12. В нормах табл. 15-02-001÷15-02-007 не предусмотрено оштукатуривание отдельных элементов фасада по сетке, расход ресурсов на которое следует определять по нормам табл. 15-02-036.

Пункт 1.29.6 изложить в следующей редакции:

1.29.6. В ГЭСН части 29 предусмотрена эксплуатация машин и механизмов, потребляющих электроэнергию и сжатый воздух от стационарных установок. При получении электроэнергии и сжатого воздуха от передвижных установок (до пуска в эксплуатацию стационарных установок) количество маш.-ч ПЭС и компрессоров определяется по ПОС (кроме норм табл. 29-01-092, 29-01-093, 29-01-100, предусматривающих эксплуатацию машин и механизмов, потребляющих электроэнергию от передвижных установок).

Пункт 1.29.48 изложить в следующей редакции:

1.29.48. Затраты на эксплуатацию тоннельных щитов, механических укладчиков, подвижных платформ, гидropодъемников, автопогрузчиков и автосамосвалов, работающих в подземных условиях, в нормах настоящего раздела не учтены и должны подсчитываться в сметах дополнительно (кроме норм табл. 29-01-022, 29-01-023, 29-01-092, 29-01-093, 29-01-100). Число потребных маш.-ч этих машин следует определять по графику, разработанному в составе проекта.

Пункт 1.29.72 изложить в следующей редакции:

1.29.72. Потребное количество смен электроосвещения выработки тоннеля определяется по формуле:

$$n = \frac{L}{100} \cdot 120 \cdot \left(\frac{T_1}{2} + T_2 + T_3 \right), \text{ где}$$

L - длина выработки, тоннеля, м;

100 - длина участка, на который разработана норма на электроосвещение, м;

120 - расчетное количество смен освещения, месяц;

T₁ - продолжительность проходки выработки тоннеля в месяц;

T₂ - продолжительность выполнения строительных, путевых и монтажных работ, проводимых после окончания проходки всей выработки, тоннеля, месяц.

T₃ - продолжительность использования выработки тоннеля (после окончания в ней всех строительных, путевых и монтажных работ) для производства работ на других выработках, тоннелях; месяц.

Пункт 1.35.52 исключить.

Пункт 1.44.4 изложить в следующей редакции:

1.44.4. ГЭСН табл. 44-01-001÷44-01-011, 44-01-020, 44-01-025, 44-01-026, 44-01-030÷44-01-032, 44-01-040÷44-01-042, 44-01-050÷44-01-053, 44-01-060, 44-01-061, 44-01-065, 44-01-070, 44-01-073, 44-01-077, 44-01-080, 44-01-083, 44-01-087 предусматривают производство работ в условиях защищенной акватории судоходных рек, водохранилищ и озер (отдел 1).

ГЭСН табл. 44-02-001÷44-02-006, 44-02-015, 44-02-020÷44-02-023, 44-02-030÷44-02-032, 44-02-040÷44-02-042, 44-02-050÷44-02-053, 44-02-060, 44-02-

061, 44-02-065, 44-02-070, 44-02-073, 44-02-077, 44-02-080, 44-02-083, 44-02-087 предусматривают выполнение работ в морских условиях в закрытой акватории (отдел 2).

При производстве работ в условиях, предусмотренных таблицами отделов 1 и 2, с применением строительных и плавучих средств необходимо предусматривать охранные буксиры, количество и мощность которых должны быть обоснованы в проекте организации строительства, и, при необходимости, согласованы со службами, несущими ответственность за безопасность плавания в районе строительства.

ГЭСН табл. 44-03-001÷44-03-006, 44-03-015, 44-03-020÷44-03-023, 44-03-030÷44-03-032, 44-03-040÷44-03-042, 44-03-050÷44-03-052, 44-03-060, 44-03-061, 44-03-065, 44-03-070, 44-03-073, 44-03-077, 44-03-080, 44-03-083, 44-03-087 предусматривают работу в морских условиях открытого побережья (открытого) рейда (отдел 3).

Пункт 1.45.3 изложить в следующей редакции:

1.45.3. В сметных нормах не учтены:

1.45.3.1. Работы по устройству опалубки и кружал для кладки сводов и арок и бетонирования стен, сводов и арок. Объем ресурсов указанных работ определяется дополнительно по нормам табл. ГЭСН 45-10-001.

1.45.3.2. Работы по конструктивной резке и теске огнеупорных изделий (за исключением замков сводов и арок и наковки кирпича при строительстве стволов дымовых труб).

1.45.3.3. Затраты на сушку и пуск печей, котлов, труб и других сооружений. Эти затраты подлежат учету в сметах на пуско-наладочные работы.

В части 30 «Мосты и трубы» таблицу ГЭСН 30-01-012 изложить в следующей редакции:

Таблица ГЭСН 30-01-012 Устройство монолитного железобетонного ростверка под опоры эстакад, мостов и путепроводов в деревометаллической опалубке

Состав работ:

01. Подготовка основания под ростверк. 02. Монтаж и демонтаж опалубки ростверка. 03. Заготовка арматуры с сортировкой, частичным выпрямлением, очисткой от ржавчины, резкой и гнутьем. 04. Установка

арматуры ростверка (30% стержневой; 70% сетки). 05. Укладка бетонной смеси в конструкцию. 06. Уход за бетоном. 07. Доставка опалубки к месту установки.

Измеритель: 1 м³ бетона

30-01-012-01 Устройство монолитного железобетонного ростверка под опоры эстакад, мостов и путепроводов в деревометаллической опалубке

Шифр ресурса	Наименование элемента затрат	Ед. измер.	30-01-012-01
1	Затраты труда рабочих-строителей	чел.-ч	11,82
1.1	Средний разряд работы		3,7
2	Затраты труда машинистов	чел.-ч	1,96
3	МАШИНЫ И МЕХАНИЗМЫ		
021143	Краны на автомобильном ходу при работе на других видах строительства 16 т	маш.-ч	0,9
040502	Установки для сварки ручной дуговой (постоянного тока)	маш.-ч	0,2
040504	Аппарат для газовой сварки и резки	маш.-ч	0,07
050102	Компрессоры передвижные с двигателем внутреннего сгорания давлением до 686 кПа (7 ат), производительность 5 м ³ /мин	маш.-ч	0,14
110055	Автобетоносмесители 6 м ³	маш.-ч	0,53
110215	Автобетононасосы поршневые	маш.-ч	0,39
111100	Вибратор глубинный	маш.-ч	0,02
330206	Дрели электрические	маш.-ч	0,23
331021	Станок электрический для резки стержневой арматуры	маш.-ч	0,1
331441	Рубанок электрический	маш.-ч	0,02
331531	Пила дисковая электрическая	маш.-ч	0,01
400003	Автомобили бортовые, грузоподъемность до 10 т	маш.-ч	0,02
4	МАТЕРИАЛЫ		
101-0216	Герметик профильный нетвердеющий «БУТЭПРОЛ-2»	т	0,00014
101-0324	Кислород технический газообразный	м ³	0,12
101-0584	Масла антраценовые	т	0,00004
101-0792	Полотно иглопробивное для дорожного строительства «Дорнит-2»	10 м ²	0,09
101-0816	Проволока светлая диаметром 1,1 мм	т	0,0004
101-1514	Электроды диаметром 4 мм Э42А	т	0,00007
101-1602	Ацетилен газообразный технический	м ³	0,01726
101-1945	Лента тканевая с липким слоем	10 м	0,18
101-9119	Металлоконструкции опалубки	т	0,005
101-9390	Сталь угловая	т	0,0005
101-9680	Шурупы строительные	т	0,00007
102-0025	Бруски обрезные хвойных пород длиной 4-6,5 м, шириной 75-150 мм, толщиной 40-75 мм, III сорта	м ³	0,01
102-0268	Фанера бакелизированная марки ФБС, толщиной 14-18 мм	м ³	0,006
103-0015	Трубы стальные сварные водогазопроводные с резьбой черные обыкновенные (неоцинкованные), диаметр условного прохода 25 мм, толщина стенки 3,2 мм	м	0,12
113-9462	Пленка полиэтиленовая	м ²	1,2
201-0779	Прочие индивидуальные сварные конструкции, масса сборочной единицы от 0,1 до 0,5 т	т	0,00227
201-1001	Тяжи и анкеры	т	0,0017
204-9001	Арматура	т	П
401-9100	Бетон гидротехнический	м ³	1,02
402-0013	Раствор готовый кладочный цементно-известковый марки 50	м ³	0,001
403-9060	Конструкции сборные бетонные	м ³	0,00025
411-0001	Вода	м ³	0,04
507-9005	Трубы полиэтиленовые	м	4,46

Таблицу ГЭСН 30-01-023 изложить в следующей редакции:

Таблица ГЭСН 30-01-023 Бетонирование монолитных опор искусственных сооружений в деревометаллической опалубке приведенной площадью поперечного сечения до 15 м²

Состав работ:

01. Подготовка основания под опоры. 02. Монтаж и демонтаж деревометаллической опалубки. 03. Установка трубок контроля температуры. 04. Укладка бетонной смеси автобетононасосом. 05. Уход за бетоном и отделка бетонной поверхности. 06. Доставка опалубки к месту установки.

Измеритель: 1 м³ бетона

30-01-023-01 Бетонирование монолитных опор искусственных сооружений в деревометаллической опалубке приведенной площадью поперечного сечения до 15 м²

Шифр ресурса	Наименование элемента затрат	Ед. измер.	30-01-023-01
1	Затраты труда рабочих-строителей	чел.-ч	26,01
1.1	Средний разряд работы		4,5
2	Затраты труда машинистов	чел.-ч	7,42
3	МАШИНЫ И МЕХАНИЗМЫ		
021143	Краны на автомобильном ходу при работе на других видах строительства 16 т	маш.-ч	5,36
040502	Установки для сварки ручной дуговой (постоянного тока)	маш.-ч	1,6
040504	Аппарат для газовой сварки и резки	маш.-ч	0,01
050102	Компрессоры передвижные с двигателем внутреннего сгорания давлением до 686 кПа (7 ат), производительность 5 м ³ /мин	маш.-ч	0,01
110055	Автобетоносмесители 6 м ³	маш.-ч	1,39
110215	Автобетононасосы поршневые	маш.-ч	0,66
111100	Вибратор глубинный	маш.-ч	1,11
330206	Дрели электрические	маш.-ч	0,04
331441	Рубанок электрический	маш.-ч	0,01
331531	Пила дисковая электрическая	маш.-ч	0,01
400003	Автомобили бортовые, грузоподъемность до 10 т	маш.-ч	0,35
4	МАТЕРИАЛЫ		
101-0216	Герметик профильный нетвердеющий «БУТЭПРОЛ-2»	т	0,00014
101-0324	Кислород технический газообразный	м ³	0,0004
101-0584	Масла антраценовые	т	0,00014
101-0792	Полотно иглопробивное для дорожного строительства «Дорнит-2»	10 м ²	0,023
101-1514	Электроды диаметром 4 мм Э42А	т	0,0023
101-1602	Ацетилен газообразный технический	м ³	0,0006
101-1714	Болты с гайками и шайбами строительные	т	0,011
101-1945	Лента тканевая с липким слоем	10 м	0,18
101-9119	Металлоконструкции опалубки	т	0,0853
102-0061	Доски обрезные хвойных пород длиной 4-6,5 м, шириной 75-150 мм, толщиной 44 мм и более, III сорта	м ³	0,08
102-0268	Фанера бакелизированная марки ФБС, толщиной 14-18 мм	м ³	0,03
103-0015	Трубы стальные сварные водогазопроводные с резьбой черные обыкновенные (неоцинкованные), диаметр условного прохода 25 мм, толщина стенки 3,2 мм	м	0,404
113-9462	Пленка полиэтиленовая	м ²	0,31
201-0779	Прочие индивидуальные сварные конструкции, масса сборочной единицы от 0,1 до 0,5 т	т	0,05
201-1001	Тяжи и анкеры	т	0,0026
401-9100	Бетон гидротехнический	м ³	1,02
402-0013	Раствор готовый кладочный цементно-известковый марки 50	м ³	0,0004
411-0001	Вода	м ³	0,0058
507-9005	Трубы полиэтиленовые	м	4,25

Таблицу ГЭСН 30-08-009 изложить в следующей редакции:

Таблица ГЭСН 30-08-009 Устройство подпорной стенки высотой до 4 м из монолитного железобетона в металлической опалубке с укладкой бетонной смеси автобетононасосом

Состав работ:

01. Монтаж и демонтаж опалубки. 02. Сверление отверстий в ростверке для крепления опалубки. 03. Очистка поверхности ростверка вручную. 04. Насечка поверхности стен вручную. 05. Сборка и монтаж переходных мостиков. 06. Заготовка хомутов с выпрямлением и гнутьем. 07. Установка арматурных сеток. 08. Установка трубок контроля температуры. 09. Подача и укладка бетонной смеси. 10. Уход за бетоном. 11. Отделка бетонной поверхности. 12. Доставка опалубки к месту установки.

Измеритель: 1 м³ бетона

30-08-009-01 Устройство подпорной стенки высотой до 4 м из монолитного железобетона в металлической опалубке с укладкой бетонной смеси автобетононасосом

Шифр ресурса	Наименование элемента затрат	Ед. измер.	30-08-009-01
--------------	------------------------------	------------	--------------

Изменения, которые вносятся в государственные сметные нормативы. ГЭСН 81-02-2001-ИЗ

Шифр ресурса	Наименование элемента затрат	Ед. измер.	30-08-009-01
1	Затраты труда рабочих-строителей	чел.-ч	12,27
1.1	Средний разряд работы		4,2
2	Затраты труда машинистов	чел.-ч	2,74
3	МАШИНЫ И МЕХАНИЗМЫ		
021143	Краны на автомобильном ходу при работе на других видах строительства 16 т	маш.-ч	1,01
040502	Установки для сварки ручной дуговой (постоянного тока)	маш.-ч	0,48
040504	Аппарат для газовой сварки и резки	маш.-ч	0,21
050102	Компрессоры передвижные с двигателем внутреннего сгорания давлением до 686 кПа (7 ат), производительность 5 м ³ /мин	маш.-ч	0,05
110055	Автобетоносмесители 6 м ³	маш.-ч	1,14
110215	Автобетононасосы поршневые	маш.-ч	0,54
111100	Вибратор глубинный	маш.-ч	0,89
330211	Станки для сверления отверстий в железобетоне электрические	маш.-ч	0,23
330901	Ножницы электрические	маш.-ч	0,01
331021	Станок электрический для резки стержневой арматуры	маш.-ч	0,02
331531	Пила дисковая электрическая	маш.-ч	0,11
350155	Гайковерт электрический	маш.-ч	1,09
360202	Станки для гнутья ручные	маш.-ч	0,04
400003	Автомобили бортовые, грузоподъемность до 10 т	маш.-ч	0,16
4	МАТЕРИАЛЫ		
101-0216	Герметик профильный нетвердеющий «БУТЭПРОЛ-2»	т	0,00008
101-0324	Кислород технический газообразный	м ³	0,03
101-0584	Масла антраценовые	т	0,00002
101-0792	Полотно иглопробивное для дорожного строительства «Дорнит-2»	10 м ²	0,03
101-0816	Проволока светлая диаметром 1,1 мм	т	0,00037
101-1514	Электроды диаметром 4 мм Э42А	т	0,00058
101-1602	Ацетилен газообразный технический	м ³	0,01
101-1714	Болты с гайками и шайбами строительные	т	0,00001
101-1805	Гвозди строительные	т	0,00039
101-1929	Болты анкерные	т	0,00206
101-1945	Лента тканевая с липким слоем	10 м	0,19
101-9119	Металлоконструкции опалубки	т	0,053
101-9390	Сталь угловая	т	0,0011
101-9410	Сталь швеллерная	т	0,0042
102-0053	Доски обрезные хвойных пород длиной 4-6,5 м, шириной 75-150 мм, толщиной 25 мм, III сорта	м ³	0,016
102-0057	Доски обрезные хвойных пород длиной 4-6,5 м, шириной 75-150 мм, толщиной 32-40 мм, III сорта	м ³	0,016
102-0061	Доски обрезные хвойных пород длиной 4-6,5 м, шириной 75-150 мм, толщиной 44 мм и более, III сорта	м ³	0,004
102-0268	Фанера бакелизированная марки ФБС, толщиной 14-18 мм	м ³	0,001
103-0015	Трубы стальные сварные водогазопроводные с резьбой черные обыкновенные (неоцинкованные), диаметр условного прохода 25 мм, толщина стенки 3,2 мм	м	2,06
113-9462	Пленка полиэтиленовая	м ²	0,4
201-1001	Тяжи и анкеры	т	0,001
204-9001	Арматура	т	П
401-9021	Бетон	м ³	1,02
401-9027	Бетон полимерный	м ³	0,0001
402-9070	Раствор готовый кладочный	м ³	0,001
403-9060	Конструкции сборные бетонные	м ³	0,002
507-9005	Трубы полиэтиленовые	м	0,89



МИНИСТЕРСТВО РЕГИОНАЛЬНОГО РАЗВИТИЯ РОССИЙСКОЙ ФЕДЕРАЦИИ

ПРИКАЗ

От " 23 " ноября 20 10 г.

№ 509

О внесении изменений в приказ Министерства регионального развития Российской Федерации от 17 ноября 2008 г. № 253 «Об утверждении государственных сметных нормативов на строительные и специальные строительные работы в сфере градостроительной деятельности»

В целях актуализации государственных сметных нормативов в области сметного нормирования и ценообразования в сфере градостроительной деятельности в соответствии с Положением о Министерстве регионального развития Российской Федерации, утвержденным постановлением Правительства Российской Федерации от 26 января 2005 г. № 40 (Собрание законодательства Российской Федерации, 2005, № 5, ст. 390; № 12, ст. 1042; № 13, ст. 1169; 2006, № 6, ст. 712; № 18, ст. 2002; 2007, № 45, ст. 5488; 2008, № 22, ст. 2582, ст. 2583; № 24, ст. 2867, № 24 ст. 2868; № 42, ст. 4825, № 46, ст. 5337; 2009, № 3, ст. 378; № 6, ст. 738; № 14, ст. 1669; № 38, ст. 4497; 2010, № 9, ст. 960; № 22, ст. 2776; № 25, ст. 3190; № 26, ст. 3350; № 28, ст. 3702; № 31, ст. 4251), приказом Министерства регионального развития Российской Федерации от 11 апреля 2008 г. № 44 «Об утверждении Порядка разработки и утверждения нормативов в области сметного нормирования и ценообразования в сфере градостроительной деятельности» (зарегистрирован Министерством юстиции Российской Федерации 12 мая 2008 г., регистрационный № 11661, Бюллетень нормативных актов федеральных органов исполнительной власти, 2008, № 22) и приказом Министерства регионального развития Российской Федерации от 20 августа 2009 г. № 353 «Об утверждении классификации сметных нормативов, подлежащих применению при определении сметной стоимости объектов капитального строительства, строительство которых финансируется с привлечением средств федерального бюджета» (зарегистрирован Министерством юстиции Российской Федерации 2 октября 2009 г., регистрационный № 14940, Бюллетень нормативных актов федеральных органов исполнительной власти, 2009, № 42) **п р и к а з ы в а ю :**

1. Внести изменения в приложение № 1 «Государственные сметные нормативы. Государственные элементные сметные нормы на строительные и

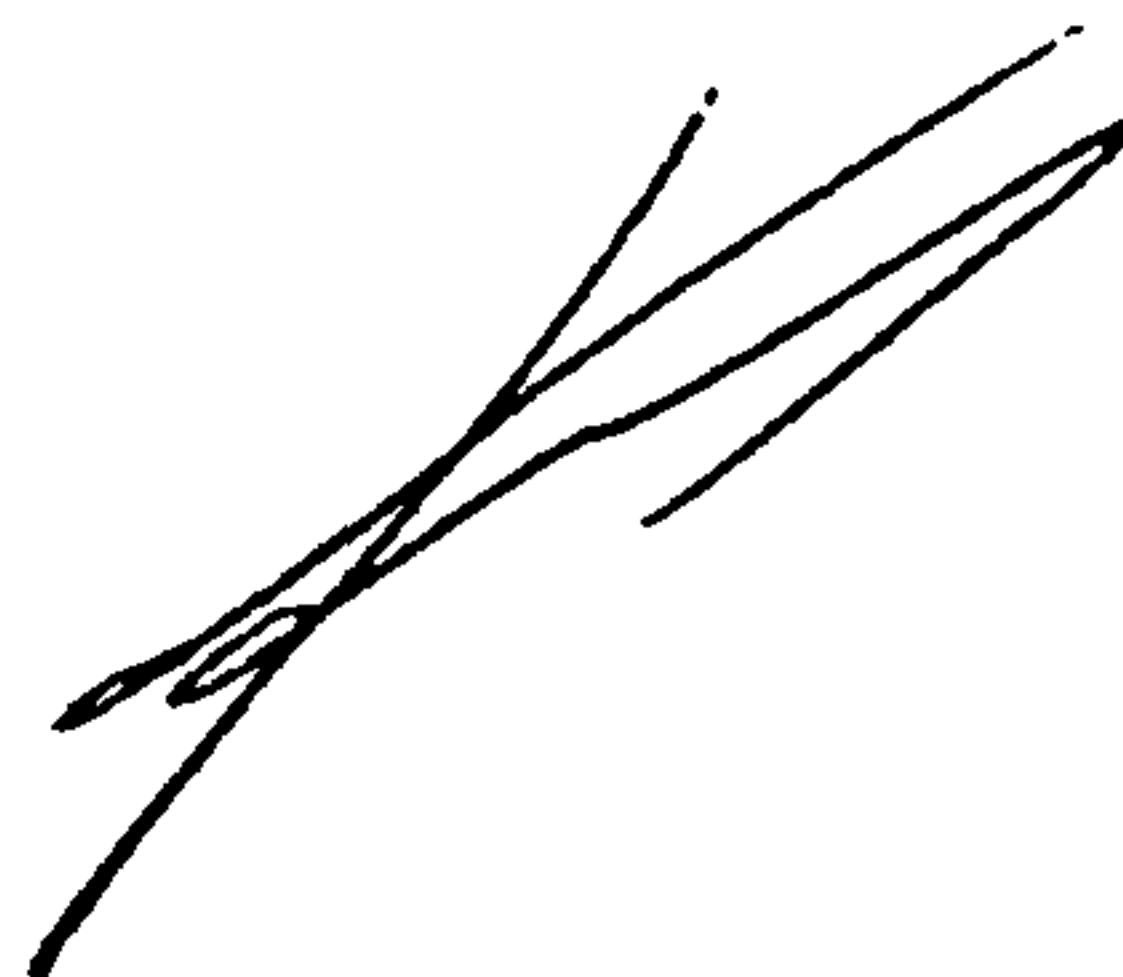
специальные строительные работы» к приказу Министерства регионального развития Российской Федерации от 17 ноября 2008 г. № 253 «Об утверждении государственных сметных нормативов на строительные и специальные строительные работы в сфере градостроительной деятельности» (Вестник ценообразования и сметного нормирования, 2009, выпуск 2; 2010, выпуск 6, выпуск 9) (далее – приказ от 17 ноября 2008 г. № 253) согласно приложению № 1 к настоящему приказу.

2. Внести изменения в приложение № 2 «Государственные сметные нормативы. Федеральные единичные расценки на строительные и специальные строительные работы» к приказу от 17 ноября 2008 г. № 253 согласно приложению № 2 к настоящему приказу.

3. Рекомендовать органам исполнительной власти субъектов Российской Федерации в двухмесячный срок со дня издания настоящего приказа привести территориальные единичные расценки в соответствие с настоящим приказом.

4. Контроль за исполнением настоящего приказа возложить на заместителя Министра регионального развития Российской Федерации К.Ю. Королевского.

И.о. Министра



В.А. Токарев