

**ГОСУДАРСТВЕННЫЕ СМЕТНЫЕ НОРМАТИВЫ**

**ФЕРп 81-05-2001-ИЗ**

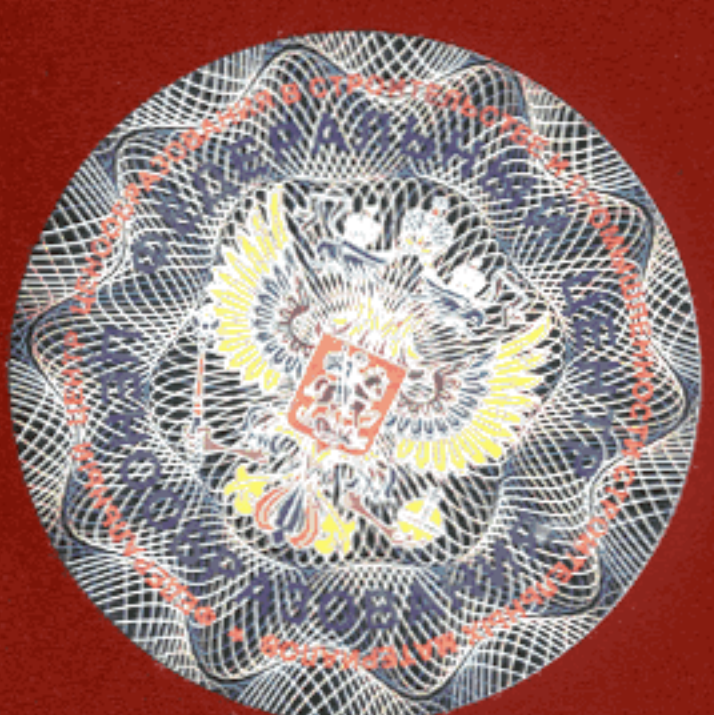
**ФЕДЕРАЛЬНЫЕ ЕДИНИЧНЫЕ РАСЦЕНКИ  
НА ПУСКОНАЛАДОЧНЫЕ РАБОТЫ**

**ФЕРп-2001**

**ИЗМЕНЕНИЯ,  
КОТОРЫЕ ВНОСЯТСЯ В ГОСУДАРСТВЕННЫЕ СМЕТНЫЕ  
НОРМАТИВЫ. ФЕДЕРАЛЬНЫЕ ЕДИНИЧНЫЕ РАСЦЕНКИ  
НА ПУСКОНАЛАДОЧНЫЕ РАБОТЫ**

**ИЗДАНИЕ ОФИЦИАЛЬНОЕ**

**Москва 2012**





**ГОСУДАРСТВЕННЫЕ СМЕТНЫЕ НОРМАТИВЫ**

**ФЕДЕРАЛЬНЫЕ ЕДИНИЧНЫЕ РАСЦЕНКИ  
НА ПУСКОНАЛАДОЧНЫЕ РАБОТЫ**

**ФЕРп 81-05-2001-ИЗ**

**ИЗМЕНЕНИЯ,  
КОТОРЫЕ ВНОСЯТСЯ В ГОСУДАРСТВЕННЫЕ СМЕТНЫЕ  
НОРМАТИВЫ. ФЕДЕРАЛЬНЫЕ ЕДИНИЧНЫЕ РАСЦЕНКИ  
НА ПУСКОНАЛАДОЧНЫЕ РАБОТЫ**

**Издание официальное**

**Москва 2012**

**ББК 65.31**  
**УДК 338.5:69 (083)**

**Изменения, которые вносятся в государственные сметные нормативы. Федеральные единичные расценки на пусконаладочные работы.**

**ФЕРп 81-05-2001-ИЗ**  
Москва, 2012 – 15 стр.

«Изменения, которые вносятся в государственные сметные нормативы. Федеральные единичные расценки на пусконаладочные работы» содержат изменения и дополнения к федеральным единичным расценкам, утвержденным приказом Министерства регионального развития Российской Федерации от 4 августа 2009 г. №321 «Об утверждении государственных сметных нормативов на монтаж оборудования, капитальный ремонт оборудования и пуско-наладочные работы».

**РАЗРАБОТАНЫ** Федеральным центром ценообразования в строительстве и промышленности строительных материалов

**УТВЕРЖДЕНЫ** приказом Министерства регионального развития Российской Федерации от 14 мая 2012 г. № 199

Номера расценок	Наименование и техническая характеристика оборудования	Прямые затраты (оплата труда пусконаладочного персонала), руб.	Затраты труда чел.-ч.
1	2	3	4
<b>Дополнить Частью 16 «Устройства автоматики и телемеханики на железнодорожном транспорте» следующего содержания:</b>			
<b>«Часть 16. УСТРОЙСТВА АВТОМАТИКИ И ТЕЛЕМЕХАНИКИ НА ЖЕЛЕЗНОДОРОЖНОМ ТРАНСПОРТЕ</b>			
<b>ОТДЕЛ 01. УСТРОЙСТВА АВТОМАТИКИ И ТЕЛЕМЕХАНИКИ НА ЖЕЛЕЗНОДОРОЖНОМ ТРАНСПОРТЕ</b>			
<b>Раздел 1. РЕЛЕЙНЫЕ И ЭЛЕКТРОННЫЕ СИСТЕМЫ И УСТРОЙСТВА СИГНАЛИЗАЦИИ, ЦЕНТРАЛИЗАЦИИ И БЛОКИРОВКИ</b>			
<b>Таблица 16-01-001. Путевая автоматическая блокировка с диспетчерским контролем на перегоне</b>			
Измеритель: 1 км развернутой длины			
16-01-001-01	Путевая автоматическая блокировка на перегоне	299,55	22
Путевая:			
16-01-001-02	централизованная автоматическая блокировка	243,00	20
16-01-001-03	полуавтоматическая блокировка	121,50	10
<b>Таблица 16-01-002. Путевая автоматическая блокировка на станции (увязка АБ с действующей ЭЦ)</b>			
Измеритель: 1 однопутный подход			
16-01-002-01	Путевая автоматическая блокировка на станции	238,55	19
<b>Таблица 16-01-003. Устройства диспетчерской централизации</b>			
Измеритель: 1 станция			
16-01-003-01	Линейные устройства	585,49	43
Измеритель: 1 стрелка и светофор			
16-01-003-02	Центральный пост	244,15	19
<b>Таблица 16-01-004. Электрическая централизация</b>			
Измеритель: 1 стрелка и светофор			
16-01-004-01	Электрическая централизация на станции с числом стрелок до 100	303,75	25
Электрическая централизация железнодорожного узла с числом стрелок до 100:			
16-01-004-02	с одним маневровым районом	340,20	28
16-01-004-03	с двумя маневровыми районами	352,35	29
<b>Таблица 16-01-005. Электрическая централизация механизированных горок</b>			
Измеритель: 1 стрелка, светофор и вагонный замедлитель			
Электрическая централизация механизированных горок малой мощности:			

Номера расценок	Наименование и техническая характеристика оборудования	Прямые затраты (оплата труда пусконаладочного персонала), руб.	Затраты труда чел.-ч.
1	2	3	4
16-01-005-01	без автоматического роспуска составов	305,93	22
16-01-005-02	с автоматическим заданием маршрутов роспуска составов и контролем заполнения путей	364,50	30

**Таблица 16-01-006. Автоматическая сигнализация на переездах**

Измеритель: 1 переезд

Автоматическая сигнализация на переездах:

16-01-006-01	светофорная сигнализация	166,58	14
16-01-006-02	с автоматическим шлагбаумом	475,94	40
16-01-006-03	Устройства УЗП	190,62	14

**Таблица 16-01-007. Автоматическая очистка стрелок**

Измеритель: 1 переезд

16-01-007-01	Автоматическая очистка стрелок	97,20	8
--------------	--------------------------------	-------	---

**Таблица 16-01-008. Устройства автоматического обнаружения перегрева букс в поездах**

Измеритель: 1 компл.

16-01-008-01	Устройства автоматического обнаружения перегрева букс в поездах	413,10	34
--------------	-----------------------------------------------------------------	--------	----

**Таблица 16-01-009. Устройства дистанционного ограждения составов на станции**

Измеритель: 1 путь

16-01-009-01	Устройства дистанционного ограждения составов на станции	74,40	6
--------------	----------------------------------------------------------	-------	---

**Таблица 16-01-010. Устройства оповещения о приближении поезда**

Измеритель: 1 сигнальная точка

Устройства оповещения о приближении поезда:

16-01-010-01	на перегоне	58,84	5
Измеритель: 10 стрелок			
16-01-010-02	на станции	131,91	10
Измеритель: 1 компл.			
16-01-010-03	в тоннеле	118,88	10

**Таблица 16-01-011. Контрольно-габаритные устройства**

Измеритель: 1 компл.

16-01-011-01	Контрольно-габаритные устройства	163,64	13
--------------	----------------------------------	--------	----

**Таблица 16-01-012. Питающая установка**

Измеритель: 1 панель

16-01-012-01	Питающая установка	129,26	10
--------------	--------------------	--------	----

## Раздел 2. МИКРОПРОЦЕССОРНЫЕ СИСТЕМЫ И ЭЛЕКТРОННЫЕ СРЕДСТВА СИГНАЛИЗАЦИИ, ЦЕНТРАЛИЗАЦИИ И БЛОКИРОВКИ



Номера расценок	Наименование и техническая характеристика оборудования	Прямые затраты (оплата труда пусконаладочного персонала), руб.	Затраты труда чел.-ч.
1	2	3	4
<b>Таблица 16-01-050. Система интервального регулирования на перегоне</b>			
Измеритель: 1 блок-участок			
Микропроцессорная автоматическая блокировка:			
16-01-050-01	с централизованным размещением аппаратуры	374,03	26,2
16-01-050-02	с децентрализованным размещением аппаратуры	412,75	29
<b>Таблица 16-01-051. Микропроцессорная полуавтоматическая блокировка</b>			
Измеритель: 1 межпостовой перегон			
16-01-051-01	Микропроцессорная полуавтоматическая блокировка с устройствами контроля свободности перегона	2914,77	192
<b>Таблица 16-01-052. Микропроцессорная диспетчерская централизация</b>			
Измеритель: 1 стрелка и светофор			
Микропроцессорная диспетчерская централизация:			
16-01-052-01	Линейная станция с телеуправлением	152,17	9,1
16-01-052-02	Линейная станция с автономным управлением	92,61	5,6
16-01-052-03	Центральный пост	136,44	8,2
<b>Таблица 16-01-053. Микропроцессорный диспетчерский контроль</b>			
Измеритель: 1 стрелка и светофор			
Микропроцессорный диспетчерский контроль:			
16-01-053-01	Линейные устройства	90,77	5,5
16-01-053-02	Центральный пост	80,87	4,9
<b>Таблица 16-01-054. Система технического диагностирования и мониторинга</b>			
Измеритель: 1 сигнальная установка			
Система технического диагностирования и мониторинга:			
16-01-054-01	Линейные устройства на перегоне	209,79	12,8
Измеритель: 1 стрелка и светофор			
16-01-054-02	Линейные устройства на станции	157,35	9,6
16-01-054-03	Центральный пост	139,17	8,5
<b>Таблица 16-01-055. Микропроцессорная централизация стрелок и светофоров</b>			
Измеритель: 1 стрелка и светофор			
16-01-055-01	Электрическая централизация компьютерного типа МПЦ Ebilock-950	264,15	17,7
16-01-055-02	Микропроцессорная централизация с релейным управлением напольными объектами	396,14	25,9
16-01-055-03	Релейно-процессорная централизация	328,42	21,3
<b>Таблица 16-01-056. Система контроля участков пути методом счета осей</b>			
Измеритель: 1 участок пути			
Система контроля участков пути методом счета осей на:			
16-01-056-01	перегоне	643,50	48
16-01-056-02	станции	308,51	22

Номера расценок	Наименование и техническая характеристика оборудования	Прямые затраты (оплата труда пусконаладочного персонала), руб.	Затраты труда чел.-ч.
1	2	3	4
<p><b>Таблица 16-01-057. Многозначная автоматическая локомотивная сигнализация (АЛС-ЕН)</b> Измеритель: 1 рельсовая цепь</p>			
16-01-057-01	Многозначная автоматическая локомотивная сигнализация	91,85	6
<p><b>Таблица 16-01-058. Автоматическое управление торможением (САУТ)</b> Измеритель: 1 точка САУТ</p>			
16-01-058-01	Автоматическое управление торможением	175,85	12»



# МИНИСТЕРСТВО РЕГИОНАЛЬНОГО РАЗВИТИЯ РОССИЙСКОЙ ФЕДЕРАЦИИ

(МИНРЕГИОН РОССИИ)

## ПРИКАЗ

от " 14 " мая 201 2 г.

№ 199

**О внесении изменений в Государственные сметные нормативы. Государственные элементные сметные нормы на пусконаладочные работы и Государственные сметные нормативы. Федеральные единичные расценки на пусконаладочные работы, утвержденные приказом Министерства регионального развития Российской Федерации от 4 августа 2009 г. № 321**

В соответствии с Положением о Министерстве регионального развития Российской Федерации, утвержденным постановлением Правительства Российской Федерации от 26 января 2005 г. № 40 (Собрание законодательства Российской Федерации, 2005, № 5, ст. 390; № 13, ст. 1169; 2006, № 6, ст. 712; № 18, ст. 2002; 2007, № 45, ст. 5488; 2008, № 22, ст. 2582; № 42, ст. 4825; № 46, ст. 5337; 2009, № 3, ст. 378; № 6, ст. 738; № 14, ст. 1669; № 38, ст. 4497; 2010, № 9, ст. 960; № 22, ст. 2776; № 25, ст. 3190; № 26, ст. 3350; № 28, ст. 3702; № 31, ст. 4251, 2011, № 14, ст. 1935; № 32, ст. 4843; № 44, ст. 6269; № 46, ст. 6524), приказом Министерства регионального развития Российской Федерации от 11 апреля 2008 г. № 44 «Об утверждении Порядка разработки и утверждения нормативов в области сметного нормирования и ценообразования в сфере градостроительной деятельности» (зарегистрирован Министерством юстиции Российской Федерации 12 мая 2008 г., регистрационный № 11661; Бюллетень нормативных актов федеральных органов исполнительной власти, 2008, № 22) и приказом Министерства регионального развития Российской Федерации от 20 августа 2009 г. № 353 «Об утверждении Классификации сметных нормативов, подлежащих применению при определении сметной стоимости объектов капитального строительства, проектирование, строительство, реконструкция и ремонт которых финансируется с привлечением средств федерального бюджета» (зарегистрирован Министерством юстиции Российской Федерации 2 октября 2009 г., регистрационный № 14940; Бюллетень нормативных актов федеральных органов исполнительной власти, 2009, № 42) с изменениями,



внесенными приказом Министерства регионального развития Российской Федерации от 27 июня 2011 г. № 302 (зарегистрирован Министерством юстиции Российской Федерации 15 июля 2011 г., регистрационный № 21376; Российская газета, 2011, № 162), приказываю:

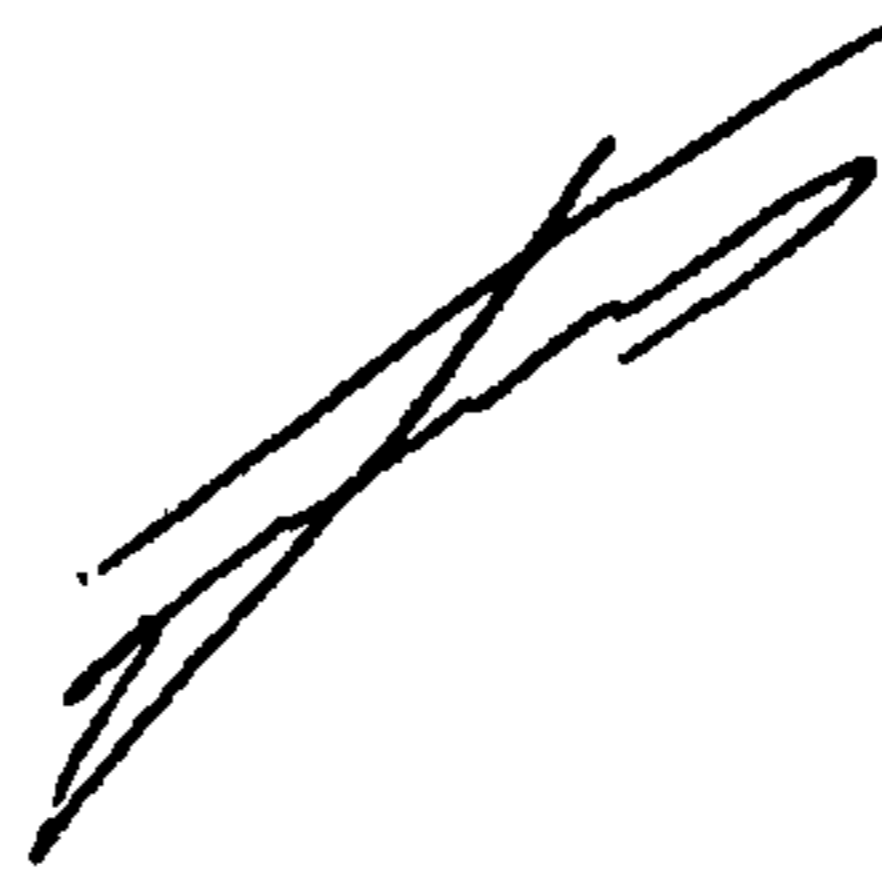
1. Внести изменения в Государственные сметные нормативы. Государственные элементные сметные нормы на пусконаладочные работы, утвержденные приказом Министерства регионального развития Российской Федерации от 4 августа 2009 г. № 321 «Об утверждении государственных сметных нормативов на монтаж оборудования, капитальный ремонт оборудования и пусконаладочные работы» (признан Министерством юстиции Российской Федерации не нуждающимся в государственной регистрации, письмо Министерства юстиции Российской Федерации от 18 августа 2009 г. № 01/9928-ДК, Вестник ценообразования и сметного нормирования, 2009, выпуск 9) с изменениями, внесенными приказами Министерства регионального развития Российской Федерации от 4 марта 2010 г. № 95, от 21 декабря 2010 г. № 747, от 25 июля 2011 г. № 360, от 29 декабря 2011 г. № 632 (далее – приказ от 4 августа 2009 г. № 321), согласно приложению № 1 к настоящему приказу.

2. Внести изменения в Государственные сметные нормативы. Федеральные единичные расценки на пусконаладочные работы, утвержденные приказом от 4 августа 2009 г. № 321, согласно приложению № 2 к настоящему приказу.

3. Рекомендовать органам исполнительной власти субъектов Российской Федерации в двухмесячный срок со дня издания настоящего приказа привести территориальные единичные расценки в соответствие с настоящим приказом.

4. Контроль за исполнением настоящего приказа возложить на заместителя Министра регионального развития Российской Федерации И.В. Пономарева.

И.о. Министра



В.А. Токарев



Заказ № 647 Тираж 150 экз.  
Отпечатано в тип. ООО «Корина-офсет»  
119049, Москва, Б. Якиманка, 38 «А»