

Система нормативных документов в строительстве

**СТРОИТЕЛЬНЫЕ НОРМЫ И ПРАВИЛА
РОССИЙСКОЙ ФЕДЕРАЦИИ**

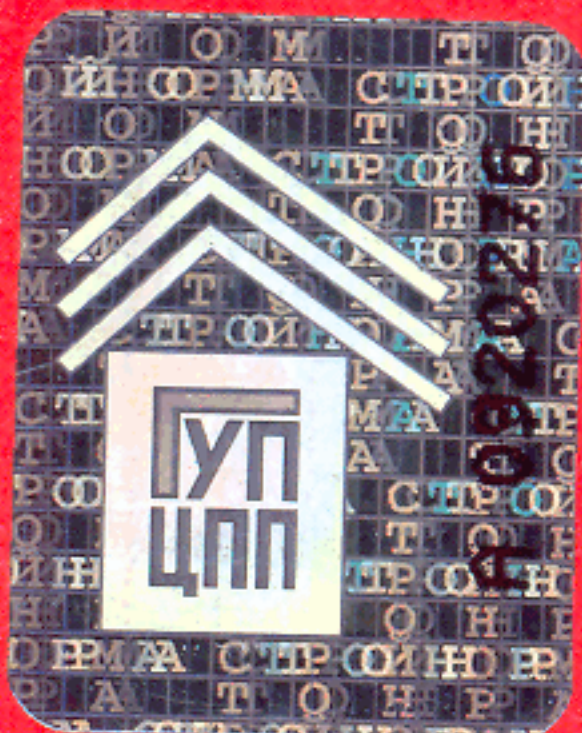
**РАЗРАБОТКА И ПРИМЕНЕНИЕ НОРМ
И НОРМАТИВОВ РАСХОДА
МАТЕРИАЛЬНЫХ РЕСУРСОВ
В СТРОИТЕЛЬСТВЕ**

Основные положения

СНиП 82-01-95

ИЗДАНИЕ ОФИЦИАЛЬНОЕ

Москва
2005



ПРЕДИСЛОВИЕ

1 РАЗРАБОТАНЫ Главным управлением совершенствования ценообразования и сметного нормирования в строительстве Минстроя России, Государственным предприятием «Туластройпроект» и Центральным научно-исследовательским институтом экономики и управления строительством (ЦНИИЭУС) Минстроя России

ВНЕСЕНЫ Главным управлением совершенствования ценообразования и сметного нормирования в строительстве Минстроя России

2 ПРИНЯТЫ И ВВЕДЕНЫ В ДЕЙСТВИЕ постановлением Минстроя России от 20 06 95 г № 18-60

3 ВЗАМЕН СНиП 5 01 18-86 «Положение о производственном нормировании расхода материалов в строительстве»

СОДЕРЖАНИЕ

Введение	IV
1 Область применения	1
2 Нормативные ссылки	1
3 Определения	1
4 Основные цели, принципы и структура подсистемы (комплекса)	1
5 Порядок и методы разработки норм расхода материалов	3
6 Содержание, построение, изложение и оформление норм расхода материалов в строительстве	4
7 Применение норм расхода материалов в строительстве	5
Приложение А Термины и их определения	6
Приложение Б Перечень федеральных (типовых) элементных норм	7
Приложение В Перечень федеральных (типовых) усредненных норм	8
Приложение Г Перечень федеральных (типовых) укрупненных норм	9
Приложение Д Форма обложки нормативного документа по расходу материалов в строительстве	10
Приложение Е Форма первой страницы нормативного документа по расходу материалов в строительстве	11

ВВЕДЕНИЕ

Строительные нормы и правила (СНиП 82-01-95) «Разработка и применение норм и нормативов расхода материальных ресурсов в строительстве Основные положения» разработаны в соответствии с новыми экономическими условиями и действующими в России законодательством и нормативными актами федеральных органов Российской Федерации

СНиП 82-01-95 разработан в соответствии с общей Системой нормативных документов (п 82 прил Б СНиП 10-01-94) и устанавливает подсистему (комплекс) норм и нормативов расхода материальных ресурсов в строительстве, а также состав, основные методологические положения, порядок разработки, пересмотра норм и нормативов и области их применения Подсистема (комплекс) формируется как открытая для дальнейшего развития и для создания норм и нормативов расхода материалов, разрабатываемых на общей методической и технической основе Нормативные документы, детализирующие, развивающие и дополняющие данный СНиП, должны выпускаться в виде СНиП, СП, РДС и других нормативных документов и вводиться в действие соответствующими решениями Минстроя России

Министерства и другие центральные органы федеральной исполнительной власти, местная администрация республик в составе Российской Федерации, краев, областей, автономных образований, акционерные общества, строительные концерны и ассоциации в соответствии с предоставленными им правами могут разрабатывать методические документы, нормы, нормативы и нормативные показатели по расходу материальных ресурсов, отражающие социальные и природно-климатические особенности территорий, специфику отраслей, производств и видов строительно-монтажных работ При этом создаваемые методические документы, нормы, нормативы и нормативные показатели должны отвечать требованиям настоящего СНиП, содержать эксплуатационные характеристики строительных материалов, изделий и конструкций, основанные на требованиях потребителя в соответствии с областью их применения и использоваться по согласованию между участниками инвестиционного процесса

СТРОИТЕЛЬНЫЕ НОРМЫ И ПРАВИЛА РОССИЙСКОЙ ФЕДЕРАЦИИ

РАЗРАБОТКА И ПРИМЕНЕНИЕ НОРМ И НОРМАТИВОВ РАСХОДА МАТЕРИАЛЬНЫХ РЕСУРСОВ В СТРОИТЕЛЬСТВЕ**Основные положения****NORMS OF MATERIALS USAGE FOR CONSTRUCTION INDUSTRY****Basic principles**

Дата введения 1996-01-01

1 ОБЛАСТЬ ПРИМЕНЕНИЯ

Настоящие нормы и правила по разработке и применению норм и нормативов расхода материальных ресурсов в строительстве определяют основные цели, принципы, общую структуру подсистемы (комплекса) норм и нормативов расхода материалов, требования к видам норм и области их применения

СНиП 82-01-95 разработан в развитие и дополнение СНиП 10-01-94 «Система нормативных документов в строительстве. Основные положения».

Положения настоящего документа обязательны для органов управления, предприятий, организаций и объединений независимо от организационно-правовых форм и ведомственной принадлежности. Для организаций, осуществляющих разработку норм и нормативов расхода материалов в строительстве, соблюдение положений разделов 4, 5, 6 и п. 7.2 настоящего СНиП является обязательным

2 НОРМАТИВНЫЕ ССЫЛКИ

В настоящих нормах и правилах использованы положения следующих документов

ГОСТ Р 1 0-92 «Государственная система стандартизации Российской Федерации. Основные положения»

ГОСТ Р 1.2-92 «Государственная система стандартизации Российской Федерации. Порядок разработки государственных стандартов»

ГОСТ Р 1.5-92 «Государственная система стандартизации Российской Федерации. Общие требования к построению, изложению, оформлению и содержанию стандартов»

СНиП 10-01-94 «Система нормативных документов в строительстве. Основные положения»

3 ОПРЕДЕЛЕНИЯ

В настоящих строительных нормах и правилах применены термины в соответствии с приложением А, ГОСТ Р 1 0 и СНиП 10-01-94

4 ОСНОВНЫЕ ЦЕЛИ, ПРИНЦИПЫ И СТРУКТУРА ПОДСИСТЕМЫ (КОМПЛЕКСА)

4.1 Подсистема (комплекс) норм и нормативов расхода материальных ресурсов в строительстве¹ представляет собой совокупность взаимосвязанных методической основой, правилами разработки, обновления и применения норм и нормативов расхода материалов, необходимого для производства строительной продукции, исходя из структуры управления строительством и стадий инвестиционного цикла на территории Российской Федерации

4.2 Подсистема (комплекс) норм расхода материалов направлена на решение стоящих перед строительством задач с целью обеспечения соответствия строительных материалов, конструкций и изделий своему назначению, безопасности в процессе их производства и эксплуатации в различных условиях при выполнении экономических и общетехнических требований, разработки и применения норм расхода материалов, позволяющих при оптимальной технологии получать строительную продукцию заданного качества с минимальными затратами, контроля за использованием государственных и других инвестиций в строительстве, рассмотрения в арбитражных судах и других инстанциях спорных вопросов между заказчиками и подрядчиками, методического единства разработки и применения подсистемы (комплекса) норм расхода материалов, позволяющего осуществлять привяз-

¹ В дальнейшем — подсистема (комплекс) норм расхода материалов

ку федеральных (типовых) норм в конкретных условиях производства с целью создания на их основе региональных, местных и других норм расхода материалов

4.3 Объектами нормирования в подсистеме (комплексе) норм расхода материалов являются единица объема работ, укрупненные и усредненные единицы строительной продукции, здания, сооружения и объекты строительства, виды строительных, специальных строительных и монтажных работ, единицы мощности, прироста мощности и другие единицы измерения строительной продукции

4.4 Подсистема (комплекс) норм расхода материалов в строительстве построена на принципах **прогрессивности, научно-технической обоснованности и взаимодействия** с государственной системой стандартизации Российской Федерации и международными организациями по стандартизации

Прогрессивность норм обеспечивается путем отражения в них тенденций снижения материалоемкости единицы продукции или единицы объема работ и ориентации пользователя на рациональное использование сырьевых ресурсов, расширение применения материалов-заменителей и вторичных ресурсов

Научно-техническая обоснованность определяется максимальным отражением в нормах достижений в области техники, технологии, организации производства материалов, конструкций и изделий, методах ведения строительного-монтажных работ, а также современных способов их проектирования

Взаимодействие с государственной системой стандартизации Российской Федерации и международными организациями по стандартизации осуществляется посредством сопоставимости со стандартами по строительству и промышленности строительных материалов, строительным законодательством и стандартами технического развития зарубежных стран

4.5 Структура подсистемы (комплекса) норм расхода материалов определена исходя из единства целей, задач и объектов нормирования. В ее составе формируются комплексы взаимосвязанных норм расхода материалов следующих видов **элементные, усредненные и укрупненные**.

По масштабу применения данные виды норм подразделяются на **федеральные** (типовые), **территориальные** (региональные) и **местные** (фирменные)

Федеральные (типовые) нормы могут быть элементными, усредненными и укрупненными

Территориальные (региональные) нормы могут быть усредненными и укрупненными

Местные (фирменные) нормы могут быть элементными

4.6 **Федеральная** (типовая) **элементная норма** — это расход материалов, необходимый для производства единицы продукции или объема работ, учитывающий проектные характерис-

тики материалов, их стандартное качество, типовые технологии изготовления продукции и производства строительного-монтажных работ на территории Российской Федерации

Федеральная (типовая) элементная норма регламентирует расход материала в единице объема продукции (работ), обеспечивающий ему заданные свойства при рациональном использовании материала и оптимальных способах изготовления изделий и производства строительного-монтажных работ

Федеральная (типовая) элементная норма содержит чистый расход материалов и не включает отходы и потери, образующиеся при производстве, транспортировании и хранении

Перечень федеральных (типовых) элементных норм приведен в приложении Б

Местная (фирменная) **элементная норма** — это разработанный методами технического нормирования необходимый расход материала на производство единицы продукции или единицы объема работ заданного качества с учетом фактических характеристик материалов, технологий, условий изготовления изделий на конкретном заводе (полигоне) и производства подрядных работ в конкретной строительной организации

Местная (фирменная) элементная норма состоит из чистой нормы расхода материалов и нормы трудноустраняемых отходов и потерь, образующихся в пределах строительной площадки

4.7 **Федеральная** (типовая) **усредненная норма** — это расход материалов, необходимый для производства единицы продукции или объема работ заданного проектом качества, рассчитанный по усредненным характеристикам качества материалов и технологическим условиям изготовления изделий и производства строительного-монтажных работ на территории Российской Федерации

Федеральная (типовая) усредненная норма включает чистый расход и типовые нормы трудноустраняемых отходов и потерь

Перечень федеральных (типовых) усредненных норм приведен в приложении В

Территориальная (региональная) **усредненная норма** — это расход материалов, необходимый для производства единицы продукции или объема работ заданного качества с учетом усредненных характеристик материалов, технологий и условий изготовления изделий и на производстве подрядных работ в данном регионе, территории, республике, крае, области

Территориальная (региональная) усредненная норма состоит из чистой нормы и типовой нормы трудноустраняемых отходов и потерь

4.8 **Федеральная** (типовая) **укрупненная норма** — это расход материалов, необходимый для выполнения укрупненных видов работ, технологических этапов и пусковых комплексов, возведения зданий, сооружений или их частей, рассчитанный не единицу стоимости строительной продукции, единицу мощности, прироста мощно-

сти, на 1000 м² приведенной общей площади жилых зданий и другие показатели, выраженные в натуральных или приведенных показателях с учетом специфики отраслевой и внутриотраслевой принадлежности объектов строительства на территории Российской Федерации

Федеральная (типовая) укрупненная норма включает расход материалов, определенный по федеральным (типовым) усредненным нормам с учетом типовых норм отходов и потерь, образующихся при транспортировании от поставщика до потребителя, а также расход материалов, необходимый для выполнения вспомогательных работ (ремонтных, эксплуатационных и др.)

Перечень федеральных (типовых) укрупненных норм приведен в приложении Г

Территориальная (региональная) укрупненная норма — это расход материалов, необходимый для выполнения укрупненных видов, технологических и пусковых комплексов работ, возведения здания, сооружения или их частей, рассчитанный на единицу стоимости строительной продукции, единицу мощности, прироста мощности, на 1000 м² приведенной общей площади жилых зданий и другие показатели, выраженные в натуральных или приведенных показателях с учетом отраслевой и внутриотраслевой специфики объектов строительства, а также природно-климатических, экологических и других особенностей данного региона, территории, края, области

Территориальная (региональная) укрупненная норма может быть сформирована либо посредством адаптации федеральной (типовой) укрупненной нормы к условиям данного региона, либо на основе региональных усредненных норм расхода материалов с учетом типовых норм отходов и потерь, образующихся при транспортировании от поставщика до потребителя, а также расхода материалов, необходимого для выполнения вспомогательных работ (ремонтных, эксплуатационных и др.)

4.9 Размерность норм расхода — единица измерения норм расхода сырья, материалов, изделий и конструкций — должна отвечать возможностям ее использования в организации и управлении строительным производством, статистической отчетности, бухгалтерском учете, других экономических расчетах и соответствовать применяемым единицам измерения ресурсов. При выборе единицы измерения нормы рекомендуется использовать единицы международной системы СИ. длина — в м, масса — в кг, объем — в м³, площадь — в м². При разработке усредненных или укрупненных норм, наряду с указанными, можно использовать условные (приведенные) единицы измерения: черные металлы — в тоннах стали марки Ст3, цемент — в тоннах в пересчете на марку «400», лесоматериалы — в кубических метрах круглого леса, стеновые материалы — в тысячах штук условного кирпича, листы асбестоцементные — в тысячах штук условных плиток, трубы асбестоцементные и керамические — в метрах условных труб и т.д.

Единицы измерения объектов нормирования (п 4.3) должны в стоимости или натуральном выражении соответствовать единицам измерения, используемым при планировании, организации и управлении строительством исходя из инвестиционных циклов и уровней управления

5 ПОРЯДОК И МЕТОДЫ РАЗРАБОТКИ НОРМ РАСХОДА МАТЕРИАЛОВ

5.1 Порядок разработки, согласования, принятия и применения норм расхода материалов, установленный настоящим СНиПом, является обязательным для разработчиков элементных, усредненных и укрупненных норм — федеральных (типовых), территориальных (региональных) и местных (фирменных)

5.2 Номенклатура объектов нормирования, материальных ресурсов и единиц измерения, по которым формируются федеральные (типовые) нормы, устанавливается Минстроем России

Федеральные (типовые) нормы разрабатываются под методическим руководством и по заданию Минстроя России ведущими проектными, проектно-технологическими, научно-исследовательскими и другими организациями

Федеральные (типовые) нормы принимаются (согласовываются) Минстроем России и рекомендуются к использованию на всей территории Российской Федерации

5.3 Номенклатура объектов нормирования, материальных ресурсов и единиц измерения, по которым формируются территориальные нормы, устанавливается местной администрацией республик в составе Российской Федерации, краев, областей, автономных образований или действующими на всей территории региона предприятиями и организациями независимо от форм собственности. Территориальные нормы разрабатываются по действующим типовым (федеральным) методикам с учетом местных условий по заданию администрации региона проектными, проектно-технологическими, научно-исследовательскими и другими организациями.

Территориальные нормы принимаются (согласовываются) в соответствии с действующим порядком и рекомендуются к использованию на территории данного региона

5.4 Номенклатура объектов нормирования, материальных ресурсов и единиц измерения, по которым формируются местные нормы, устанавливается руководством строительного-монтажной организации, завода, фирмы, акционерного общества и т.п. Местные нормы разрабатываются по действующим типовым (федеральным) методикам с учетом фактических характеристик материалов, технологий, условий изготовления изделий и производства строительного-монтажных работ на конкретном заводе (полигоне) и в конкретной строительной организации.

Местные нормы утверждаются (согласовываются) руководством строительного-монтажной организации, завода, фирмы, акционерного обще-

ства и т.п. и рекомендуются к применению на данном предприятии и в организации

5.5 В зависимости от вида норм (элементные, усредненные, укрупненные) могут применяться различные методы их нормирования.

При разработке элементных норм используется сочетание расчетно-аналитического и опытного методов. Расчетно-аналитическим методом рассчитывается расход материалов на единицу продукции по данным рабочих чертежей, конструкторских спецификаций, рецептур, технологических регламентов и т.п. Нормируемые величины трудноустраняемых технологических отходов и потерь определяются на основе карт технологических процессов, технологических карт раскроя, согласования обработки, актов взвешивания заготовок и т.п. Условия проведения опытов должны быть наиболее типичными для данной технологии конкретного производства и максимально приближенными к условиям реализации

При разработке усредненных и укрупненных норм используется в основном расчетно-аналитический метод в сочетании с отчетно-статистическим. При расчете указанным способом необходимо учитывать сопоставимость конструкций, технологий и организации производства, опыт передовых организаций, изменение структуры и ассортимента материалов с использованием данных об их фактических удельных расходах на единицу продукции или вид строительно-монтажных работ

5.6 Нормы расхода материалов подлежат пересмотру по мере внедрения новых технологических процессов, повышения уровня организации строительного производства, изменения свойств и видов материалов, позволяющих уменьшить их расход на единицу продукции и вид строительно-монтажных работ

6 СОДЕРЖАНИЕ, ПОСТРОЕНИЕ, ИЗЛОЖЕНИЕ И ОФОРМЛЕНИЕ НОРМ РАСХОДА МАТЕРИАЛОВ В СТРОИТЕЛЬСТВЕ

6.1 Разработанные нормы и нормативные показатели расхода материальных ресурсов объединяются в сборники, и им присваивается соответствующий номер. Формы обложки и первой страницы нормативного документа по расходу материалов в строительстве приведены в приложениях Д, Е. Сборники норм и нормативов расхода материалов должны содержать техническую часть и таблицы норм

6.2 Техническая часть должна состоять из разделов «Общие указания», «Правила исчисления объемов работ» (или изделий) и «Коэффициенты к нормам»

В разделе «Общие указания» должны помещаться общие для сборника сведения о назначении и порядке применения норм. Запрещается помещать в этом разделе информацию, влияющую на размер норм.

В разделе «Правила исчисления объемов работ», кроме правил, могут приводиться при необходимости формулы и примеры расчетов.

В разделе «Коэффициенты к нормам» при необходимости могут помещаться коэффициенты, разработанные для сокращения количества аналогичных норм при изменении условий производства работ, технологии, замене материалов, приспособлений и т.п. При этом условия использования коэффициентов должны быть четко определены

Пункты технической части должны иметь двойную нумерацию, состоящую из номера раздела и порядкового номера внутри раздела

6.3 Таблицы норм должны иметь наименование, описание состава работ, измеритель и количественные показатели норм. Наименование таблицы должно обозначать процесс производства работ (изделий) и иметь самостоятельный законченный смысл. Не допускается присваивать одно наименование нескольким таблицам.

Заголовочная часть таблицы может формироваться из нескольких уровней по вертикали. На верхнем уровне помещается информация, общая для многих норм, на втором — для нескольких норм и т.д., на последнем — для одной нормы. Последовательное соединение наименования таблицы и информации, помещенной в заголовочной части таблицы, при прочтении сверху вниз должно давать законченное и грамматически правильное наименование нормы

В описании состава работ должен приводиться полный перечень основных операций. Если работа относится не ко всем нормам таблицы, то необходимо указывать номера граф, к которым она относится

6.4 Измеритель должен относиться ко всем графам таблицы и содержать единицу измерения, множитель и поясняющий текст

6.5 Наименование и единица измерения материала должны совпадать с наименованием и единицей измерения, предусмотренными Классификатором промышленной и сельскохозяйственной продукции (ОКП).

6.6 Каждая графа таблицы должна включать нормы по конкретному варианту выполнения данного вида работ (изделия), а таблица в целом — объединять однородные нормы. Не рекомендуется объединять в одну таблицу нормы на разные виды работ (изделий) или нормы, имеющие разные измерители. Не следует под таблицами помещать примечания, содержащие информацию, влияющую на размер норм

6.7 В сборниках таблицы нормы рекомендуется объединять в разделы и подразделы. Каждый раздел и подраздел должен иметь номер и наименование. Разделы должны нумероваться в пределах сборника, а подразделы — в пределах раздела. Наименование подраздела должно конкретизировать наименование раздела, не повторяя его.

6.8 Нумерация разделов и таблиц норм ведется в целом по сборнику сквозным методом, а страниц — от титульного листа, являющегося первой страницей, без проставления на нем номера. Каждый сборник должен иметь оглавление.

7 ПРИМЕНЕНИЕ НОРМ РАСХОДА МАТЕРИАЛОВ В СТРОИТЕЛЬСТВЕ

7.1 Нормы и нормативные показатели расхода материалов в строительстве применяются в пределах установленной каждым документом области в соответствии с положениями, предусмотренными настоящим СНиПом.

7.2 Обязательные положения и требования настоящих строительных норм и правил подлежат применению всеми органами управления, предприятиями и организациями независимо от организационно-правовых форм и ведомственной принадлежности, включая общественные и иные организации, совместные предприятия с участием зарубежных партнеров, зарубежными

юридическими и физическими лицами. Разрешение на отступления от обязательных требований настоящего СНиПа в обоснованных случаях дает Минстрой России в установленном порядке.

7.3 Рекомендательные положения данного СНиПа применяются по усмотрению исполнителя (разработчика норм) или потребителя (заказчика). После согласования этих положений в установленном порядке они являются обязательными как для исполнителя, так и для заказчика.

7.4 Юридические и физические лица несут ответственность за нарушение обязательных требований и правильность применения положений настоящего СНиПа в соответствии с действующим законодательством.

ТЕРМИНЫ И ИХ ОПРЕДЕЛЕНИЯ

Термин	Определение
Единица продукции	Определенное количество продукции в единицах измерения массы, объема, площади, длины, стоимости
Номенклатура материальных ресурсов	Упорядоченный перечень наименований сырья и материалов
Норма расхода материальных ресурсов	Количество материальных ресурсов, необходимое для производства единицы продукции (работ)
Нормативы материальных ресурсов	Поэлементные составляющие нормы расхода сырья и материалов
Объект нормирования	Вид продукции или работ, на производство которых определяется нормами или норматив расхода ресурсов
Метод нормирования	Способ разработки норм, нормативов или нормативных показателей расхода ресурсов
Чистая норма	Количество материалов, необходимое для производства единицы продукции (работ) без учета всех видов отходов и потерь
Отходы технологические	Остатки сырья и материалов, образующиеся в процессе превращения (переработки) исходных материалов в готовую продукцию, если они не могут быть использованы в процессе изготовления этой продукции
Отходы технологические трудноустраняемые	Отходы, возникновение которых обусловлено техническим уровнем технологического оборудования и качественными характеристиками сырья и материалов
Отходы технологические устранимые	Отходы, возникающие при нарушении технологической дисциплины, требований стандартов и т.п.
Потери технологические	Часть сырья, материалов, которая утрачивается в процессе производства продукции (работ)
Потери технологические трудноустраняемые	Неизбежные потери, зависящие от технического уровня и состояния оборудования, а также качественных характеристик материалов
Потери технологические устранимые	Потери, вызванные отступлением от установленных рецептур, технологий, требований стандартов и технических условий по качеству сырья и материалов

ПРИЛОЖЕНИЕ Б

ПЕРЕЧЕНЬ ФЕДЕРАЛЬНЫХ (ТИПОВЫХ) ЭЛЕМЕНТНЫХ НОРМ

№ сборника	Наименование	№ сборника	Наименование
01	Земляные работы	19	Газоснабжение — внутренние устройства
05	Свайные работы	20	Вентиляция и кондиционирование воздуха
06	Устройство бетонных и железобетонных конструкций монолитных	22	Водопровод — наружные сети
07	Монтаж бетонных и железобетонных конструкций сборных	23	Канализация — наружные сети
08	Конструкции из кирпича и блоков	24	Теплоснабжение и газопроводы — наружные сети
10	Деревянные конструкции	26	Теплоизоляционные работы
11	Полы	13	Защита строительных конструкций и оборудования от коррозии
12	Кровли	14	Конструкции в сельском строительстве
15.01	Облицовочные работы	21	Электроосвещение зданий
15 02	Штукатурные работы	25	Магистральные трубопроводы газо-нефтепродуктов
15 04	Малярные работы	28	Железные дороги
15 05	Стекольные работы	31	Аэродромы
15.06	Обойные работы	32	Трамвайные пути
27	Автомобильные дороги	33	Линии электропередачи
09	Металлические конструкции	45	Промышленные печи и трубы
16	Трубопроводы внутренние	46	Работы при реконструкции зданий и сооружений
17	Водопровод и канализация — внутренние устройства		
18	Отопление — внутренние устройства		

Примечание — Перечень сборников приведен в порядке их разработки, ввода в действие и издания

ПЕРЕЧЕНЬ ФЕДЕРАЛЬНЫХ (ТИПОВЫХ) УСРЕДНЕННЫХ НОРМ

№ сборника	Наименование	№ сборника	Наименование
1	Земляные работы	27	Автомобильные дороги
2	Горно-вскрышные работы	28	Железные дороги
3	Буровзрывные работы	29	Тоннели и метрополитены
4	Скважины	30	Мосты и трубы
5	Свайные работ Закрепление грунтов	31	Аэродромы
	Опускные колодцы	32	Трамвайные пути
6	Бетонные и железобетонные конструк- ции монолитные	33	Линии электропередачи
7	Бетонные и железобетонные конструк- ции сборные	34	Сооружения связи, радиовещания и теле- видения
8	Конструкции из кирпича и блоков	35	Горно-проходческие работы
9	Металлические конст­рукции	36	Земляные конструкции гидротехни- ческих сооружений
10	Деревянные конструкции	37	Бетонные и железобетонные конструк- ции гидротехнических сооружений
11	Полы	38	Каменные конструкции гидротехни- ческих сооружений
12	Кровли	39	Металлические конструкции гидротех- нических сооружений
13	Защита строительных конструкций и оборудования от коррозии	40	Деревянные конструкции гидротехни- ческих сооружений
14	Конструкции в сельском строительстве	41	Гидроизоляционные работы в гидро- технических сооружениях
15	Отделочные работы	42	Берегоукрепительные работы
16	Трубопроводы внутренние	43	Судовозные пути стапелей и слипов
17	Водопровод и канализация — внутрен- ние устройства	44	Подводно-строительные (водолазные) работы
18	Отопление — внутренние устройства	45	Промышленные печи и трубы
19	Газоснабжение — внутренние устрой- ства	46	Работы при реконструкции зданий и сооружений
20	Вентиляция и кондиционирование воз- духа	47	Озеленение Защитные лесонасажде- ния Многолетние плодовые насажде- ния
21	Электроосвещение зданий	48	Скважины на нефть и газ в морских условиях
22	Водопровод — наружные сети	49	Скважины на нефть и газ
23	Канализация — наружные сети		
24	Теплоснабжение и газопроводы — на- ружные сети		
25	Магистральные трубопроводы газо- нефтепродуктов		
26	Теплоизоляционные работы		

ПРИЛОЖЕНИЕ Г

ПЕРЕЧЕНЬ ФЕДЕРАЛЬНЫХ (ТИПОВЫХ) УКРУПНЕННЫХ НОРМ

1. Нормы расхода материалов и изделий на 1000 м² приведенной общей площади жилых зданий
2. Нормы расхода материалов и изделий на единицу мощности (прироста мощности) по отраслям и видам производств.
3. Нормы расхода материалов и изделий на единицу сметной стоимости строительно-монтажных работ по объектам строительства

**ФОРМА ОБЛОЖКИ НОРМАТИВНОГО ДОКУМЕНТА
ПО РАСХОДУ МАТЕРИАЛОВ В СТРОИТЕЛЬСТВЕ**

	<p style="text-align: center;">Система нормативных документов в строительстве</p> <hr/> <p style="text-align: center;">(вид нормативного документа по расходу материалов в строительстве —СНиП, СП, РДС)</p>
<p>Цветная полоса СНиП — красная, СП — синяя, РДС — зеленая</p>	<hr/> <p style="text-align: center;">(вид норм по масштабу применения)</p> <hr/> <p style="text-align: center;">(наименование нормативного документа по расходу материалов в строительстве)</p> <hr/> <p style="text-align: center;">(обозначение нормативного документа по расходу материалов в строительстве)</p> <p style="text-align: center;">ИЗДАНИЕ ОФИЦИАЛЬНОЕ</p>
	<hr/> <p style="text-align: center;">(полное и сокращенное наименование органа, утвердившего документ)</p> <hr/> <p style="text-align: center;">(город, где расположен орган)</p> <hr/> <p style="text-align: center;">(год издания)</p>

ПРИЛОЖЕНИЕ Е

**ФОРМА ПЕРВОЙ СТРАНИЦЫ НОРМАТИВНОГО ДОКУМЕНТА
ПО РАСХОДУ МАТЕРИАЛОВ В СТРОИТЕЛЬСТВЕ**

Обозначение документа

(вид нормативного документа по расходу материалов
в строительстве)

(наименование документа на русском языке)

(наименование документа на английском языке — для
федеральных нормативных документов)

Дата введения

(год, месяц, число)

ТЕКСТ

здание официальное

1

СНиП 82-01-95

УДК 69.004 18(083 74)

Ключевые слова норма, нормативный показатель, расход материальных ресурсов, цели, задачи, принципы, структура, объект нормирования, метод разработки, размерность норм, область применения

Издание официальное

Строительные нормы и правила
Российской Федерации

**СНиП 82-01-95. Разработка и применение норм и нормативов расхода
материальных ресурсов в строительстве**

Основные положения

Зав изд отд *Л Ф Калинина*
Редактор *Л Н Кузьмина*
Технический редактор *Т М Борисова*
Корректор *И Н Грачева*
Компьютерная верстка *Е А Прокофьева*

Подписано в печать 2 10 95 Формат 60×84¹/₈

Печать офсетная Усл печ л 1,9

Тираж 100 экз Заказ № 925

Федеральное государственное унитарное предприятие
«Центр проектной продукции в строительстве» (ФГУП ЦПП)

127238, Москва, Дмитровское ш , 46, корп 2

Тел/факс (095) 482-42-65 — приемная

Тел (095) 482-42-94 — отдел заказов,

(095) 482-41-12 — проектный отдел,

(095) 482-42-97 — проектный кабинет

ДЛЯ ЗАМЕТОК

ВНИМАНИЕ!

**Письмом Госстроя России от 15 апреля 2003 г.
№ НК-2268/23 сообщается следующее.**

Официальными изданиями Госстроя России, распространяемыми через розничную сеть на бумажном носителе и имеющими на обложке издания соответствующий голографический знак, являются

справочно-информационные издания «Информационный бюллетень о нормативной, методической и типовой проектной документации» и Перечень «Нормативные и методические документы по строительству», издаваемые государственным унитарным предприятием «Центр проектной продукции в строительстве» (ГУП ЦПП), а также научно-технический, производственный иллюстрированный журнал «Бюллетень строительной техники» издательства «БСТ», в которых публикуется информация о введении в действие, изменении и отмене федеральных и территориальных нормативных документов,

нормативная и методическая документация, утвержденная, согласованная, одобренная или введенная в действие Госстроем России, издаваемая ГУП ЦПП