

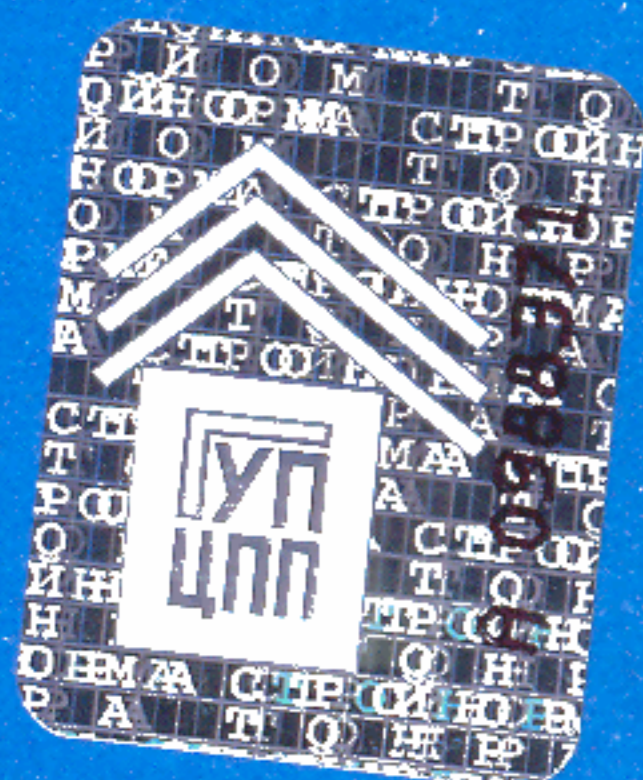
СТРОИТЕЛЬНЫЕ НОРМЫ И ПРАВИЛА

**ГЕНЕРАЛЬНЫЕ ПЛАНЫ
СЕЛЬСКОХОЗЯЙСТВЕННЫХ
ПРЕДПРИЯТИЙ**

СНиП II-97-76

ИЗДАНИЕ ОФИЦИАЛЬНОЕ

Москва 2005



СТРОИТЕЛЬНЫЕ НОРМЫ И ПРАВИЛА

ГЕНЕРАЛЬНЫЕ ПЛАНЫ
СЕЛЬСКОХОЗЯЙСТВЕННЫХ
ПРЕДПРИЯТИЙ

СНиП II-97-76

*Утверждены постановлением
Государственного комитета Совета Министров СССР
по делам строительства
от 21 декабря 1976 г. № 219*

Москва 2005

УДК [69+728.96.011.2](083.75)

СНиП II-97-76. Генеральные планы сельскохозяйственных предприятий. — М.: ФГУП ЦПП, 2005 — 16 с

СНиП II-97-76 «Генеральные планы сельскохозяйственных предприятий» разработаны Гипронисельхозом с участием ЦНИИЭПптицепрома, ЦНИИЭПовцепрома и Гипронисельпрома Главсельстройпроекта Минсельхоза СССР

С введением в действие СНиП II-97-76 утрачивает силу глава СНиП II-Н.1-70 «Генеральные планы сельскохозяйственных предприятий. Нормы проектирования».

Редакторы — арх. Ю.В. Полянский (Госстрой СССР), инж. Э.И. Пищик (Гипронисельхоз).

Уважаемые читатели!

Ниже приведены изменения № 1, 2, введенные в действие 1 июля 1985 г. и 1 сентября 1990 г. постановлениями Госстроя СССР от 11.01.85 г. № 3 и 13.07.90 г. № 61.

Изменение № 1

Пункт 2.14 изложить в новой редакции.

«2.14 Порядок согласования размещения сельскохозяйственных предприятий, зданий, сооружений, других объектов, которые могут угрожать безопасности полетов воздушных судов или создавать помехи для нормальной работы радиотехнических средств аэродромов, следует принимать в соответствии со СНиП II-60-75*».

Изменение № 2

Пункт 2.13: в пункте исключить слова «складов взрывчатых веществ», дополнить абзацем 2 следующего содержания:

«Размещение сельскохозяйственных предприятий, зданий и сооружений возле объектов по изготовлению и хранению взрывчатых веществ, материалов и изделий на их основе должно осуществляться с учетом границ запретных (опасных) зон и районов, определяемых по специальным нормативным документам, утвержденным в установленном порядке, по согласованию с органами государственного надзора, министерствами и ведомствами, в ведении которых находятся указанные объекты»

ISBN 5-88111-211-3

Государственный комитет Совета Министров СССР по делам строительства (Госстрой СССР)	Строительные нормы и правила	СНиП II-97-76
	Генеральные планы сельскохозяйственных предприятий	Взамен главы СНиП II-Н.1-70

1. ОБЩИЕ ПОЛОЖЕНИЯ

1.1. Настоящие нормы и правила должны соблюдаться при проектировании генеральных планов новых и реконструируемых государственных, государственно-колхозных, колхозных, межколхозных и кооперативных сельскохозяйственных предприятий, а также при разработке схем генеральных планов производственных зон сельских населенных пунктов.

2. РАЗМЕЩЕНИЕ ПРОИЗВОДСТВЕННЫХ ЗОН И ПРЕДПРИЯТИЙ

2.1. Проектируемые сельскохозяйственные предприятия, здания и сооружения следует размещать в производственных зонах перспективных сельских населенных пунктов в соответствии с утвержденными в установленном порядке проектами планировки и застройки населенных пунктов с учетом утвержденных схем размещения предприятий в республиках, краях и областях.

2.2. В производственной зоне сельских населенных пунктов следует размещать животноводческие, птицеводческие и звероводческие предприятия, предприятия по хранению и переработке сельскохозяйственной продукции, ремонту, техническому обслуживанию и хранению сельскохозяйственных машин и автомобилей, по изготовлению строительных конструкций, изделий и деталей из местных материалов, машиноиспытательные станции, ветеринарные учреждения, теплицы и парники, промысловые цехи колхозов, материальные склады, транспортные, энергетические и другие объекты, связанные с проектируемыми предприятиями, а также коммуникации, обеспечивающие внутренние и внешние связи объектов производственной зоны.

П р и м е ч а н и е Размещать и определять мощности животноводческих и птицеводческих предприятий следует исходя из наличия земель, для которых должны быть использованы органические удобрения, содержащиеся в отходах производства этих предприятий.

2.3. В соответствии с Основами земельного законодательства Союза ССР и союзных республик для размещения сельскохозяйственных предприятий, зданий и сооружений следует выбирать

площадки и трассы на землях, не пригодных для сельского хозяйства, либо на сельскохозяйственных угодьях худшего качества.

Размещение указанных предприятий и сооружений на землях государственного лесного фонда допускается на участках, не покрытых лесом или занятых кустарниками и малоценными насаждениями.

Размещение сельскохозяйственных предприятий, зданий и сооружений на пашнях, на землях, орошаемых и осушенных, занятых многолетними плодовыми насаждениями и виноградниками, водоохранными, защитными и другими лесами первой группы, допускается в исключительных случаях.

2.4. При размещении сельскохозяйственных предприятий, зданий и сооружений расстояния между ними следует назначать исходя из санитарных норм проектирования промышленных предприятий и норм технологического проектирования, утвержденных Минсельхозом СССР. Плотность застройки площадок сельскохозяйственных предприятий должна быть не менее указанной в приложении к настоящим нормам.

2.5. Трассы линий электропередачи, связи и других линейных сооружений должны намечаться, как правило, по границам полей севооборотов вдоль дорог, лесополос, существующих трасс с таким расчетом, чтобы обеспечивался свободный доступ к коммуникациям с территории, не занятой сельскохозяйственными угодьями.

2.6. Размещение сельскохозяйственных предприятий, зданий и сооружений не допускается:

на площадях залегания полезных ископаемых без согласования с органами Государственного горного надзора;

в опасных зонах отвалов породы угольных и сланцевых шахт и обогатительных фабрик,

в зонах оползней, селевых потоков и снежных лавин, которые могут угрожать застройке и эксплуатации предприятий, зданий и сооружений;

в первом поясе санитарной охраны источников водоснабжения населенных пунктов;

в первой и второй зонах округов санитарной охраны курортов;

на землях зеленых зон и городов,

на земельных участках, загрязненных органическими и радиоактивными отбросами, до исте-

Внесены Министерством сельского хозяйства СССР	Утверждены постановлением Государственного комитета Совета Министров СССР по делам строительства от 21 декабря 1976 г. № 219	Срок введения в действие 1 января 1978 г.
---	---	---

чения сроков, установленных органами санитарно-эпидемиологической и ветеринарной служб;
на землях заповедников,
в зонах охраны памятников истории и культуры без разрешения соответствующих органов охраны памятников Союза ССР или союзной республики

Примечания 1 Размещение сельскохозяйственных предприятий, зданий, сооружений во втором поясе зоны санитарной охраны источников водоснабжения населенных пунктов допускается в соответствии со строительными нормами и правилами по проектированию наружных сетей и сооружений водоснабжения

2. Размещение свиноводческих комплексов промышленного типа и птицефабрик во втором поясе зоны санитарной охраны источников водоснабжения населенных пунктов не допускается

3. Размещение сельскохозяйственных предприятий, зданий и сооружений в третьей зоне округов санитарной охраны курортов допускается, если это не оказывает отрицательного влияния на лечебные средства курорта и при условии согласования размещения намечаемых объектов с исполкомами Советов депутатов трудящихся, курортными управлениями ведомств, в ведении которых находятся курорты, а также с органами санитарно-эпидемиологической службы

4. Размещение сельскохозяйственных предприятий, зданий и сооружений в охранных зонах заповедников допускается, если строительство намечаемых объектов или их эксплуатация не нарушит природных условий заповедников и не будет угрожать их сохранности. Условия размещения намечаемых объектов должны быть согласованы с ведомствами, в ведении которых находятся эти заповедники

2.7. Схемы генеральных планов производственных зон сельских населенных пунктов следует разрабатывать на расчетный срок 25—30 лет

2.8. Выбор площадок для строительства сельскохозяйственных предприятий, зданий и сооружений должен быть подтвержден технико-экономическими расчетами на основании результатов рассмотрения вариантов их возможного размещения, с учетом наиболее экономного использования земель и возмещения убытков, причиняемых изъятием земельных участков и потерь сельскохозяйственного производства, связанных с изъятием сельскохозяйственных угодий

2.9. Резервирование земельных участков для расширения сельскохозяйственных предприятий или объектов допускается, как правило, за счет земель, находящихся за границами площадок указанных предприятий или объектов. С этой целью при выборе площадок должна предусматриваться возможность дополнительного отвода смежных земельных участков в установленном порядке

Резервирование земельных участков на площадках сельскохозяйственных предприятий допускается предусматривать только в соответствии с заданиями на проектирование при соответствующих технико-экономических обоснованиях.

2.10. При размещении сельскохозяйственных предприятий, зданий и сооружений на прибрежных участках рек или водоемов планировочные

отметки площадок предприятий должны приниматься не менее чем на 0,5 м выше расчетного горизонта воды с учетом подпора и уклона водотока, а также расчетной высоты волны и ее нагона.

Для предприятий со сроком эксплуатации более 10 лет за расчетный горизонт надлежит принимать наивысший уровень воды с вероятностью его повторения один раз в 50 лет, а для предприятий со сроком эксплуатации до 10 лет — один раз в 10 лет.

Примечания 1. Размещение предприятий на участках с более частым повторением наивысшего уровня воды допускается при соответствующем технико-экономическом обосновании и при условии возведения необходимых сооружений по защите предприятий от затопления.

2. Требования настоящего пункта не распространяются на сельскохозяйственные предприятия, здания и сооружения, которые по условиям эксплуатации могут подвергаться кратковременному затоплению. При этом необходимо соблюдать требования по охране водоемов от загрязнения

2.11. При размещении сельскохозяйственных предприятий на прибрежных участках водоемов и при отсутствии непосредственной связи предприятий с ними следует предусматривать незастроенную прибрежную полосу шириной не менее 40 м.

2.12. При размещении складов минеральных удобрений и химических средств защиты растений должны соблюдаться необходимые меры, исключающие попадание вредных веществ в водоемы.

Склады минеральных удобрений и химических средств защиты растений следует располагать на расстоянии не менее 2 км от рыбохозяйственных водоемов. В случае особой необходимости допускается уменьшать расстояние от указанных складов до рыбохозяйственных водоемов при условии согласования с органами, осуществляющими охрану рыбных запасов.

2.13. При размещении сельскохозяйственных предприятий, зданий и сооружений в районе расположения радиостанций, складов взрывчатых веществ, сильно действующих ядовитых веществ и других предприятий и объектов специального назначения расстояние от проектируемых предприятий до указанных объектов следует принимать по соответствующим нормам, утвержденным или согласованным Госстроем СССР.

2.14. Размещение сельскохозяйственных предприятий, зданий и сооружений в районах расположения существующих и вновь проектируемых аэропортов и аэродромов допускается при условии соблюдения требований Воздушного Кодекса Союза ССР.

Согласованию подлежит размещение зданий и сооружений, воздушных линий связи и высоковольтных линий электропередачи, подлежащих строительству на расстоянии до 10 км от границ аэродрома, зданий и сооружений, воздушных линий связи и высоковольтных линий электропередачи, абсолютная отметка верхней точки кото-

рых превышает абсолютную отметку аэродрома на 50 м и более, подлежащих строительству на расстоянии от 10 до 30 км от границ аэродрома

2.15. Сельскохозяйственные предприятия, выделяющие в атмосферу значительное количество дыма, пыли или неприятных запахов, не допускается располагать в замкнутых долинах, котловинах, у подножья гор и на других территориях, не обеспеченных естественным проветриванием.

2.16. Сельскохозяйственные предприятия, здания и сооружения с технологическими процессами, являющимися источниками выделения в окружающую среду производственных вредностей, должны отделяться санитарно-защитными зонами от жилых и общественных зданий.

Размеры санитарно-защитных зон надлежит принимать по санитарным нормам проектирования промышленных предприятий.

Территория санитарно-защитных зон из землепользования не изымается и должна быть максимально использована для нужд сельского хозяйства.

2.17. В санитарно-защитных зонах допускается размещать склады (хранилища) зерна, фруктов, овощей и картофеля, питомники растений, а также зданий и сооружения, указанные в санитарных нормах проектирования промышленных предприятий.

2.18. На границе санитарно-защитных зон шириной более 100 м со стороны селитебной зоны должна предусматриваться полоса древесно-кустарниковых насаждений шириной не менее 30 м, а при ширине зоны от 50 до 100 м — полоса шириной не менее 10 м.

3. СХЕМЫ ГЕНЕРАЛЬНЫХ ПЛАНОВ ПРОИЗВОДСТВЕННЫХ ЗОН СЕЛЬСКИХ НАСЕЛЕННЫХ ПУНКТОВ И ГЕНЕРАЛЬНЫЕ ПЛАНЫ СЕЛЬСКОХОЗЯЙСТВЕННЫХ ПРЕДПРИЯТИЙ

3.1. При разработке схем генеральных планов производственных зон сельских населенных пунктов и генеральных планов сельскохозяйственных предприятий следует предусматривать:

- а) планировочную увязку с селитебной зоной;
- б) экономически целесообразное кооперирование сельскохозяйственных и промышленных предприятий на одном земельном участке и организацию общих объектов подсобного и обслуживающего назначения;
- в) размещение предприятий, зданий и сооружений, соблюдая соответствующие минимальные расстояния между ними,
- г) выполнение комплексных технологических и инженерно-технических требований и создание единого архитектурного ансамбля с учетом природно-климатических, геологических и других местных условий;
- д) мероприятия по охране окружающей среды от загрязнения производственными выбросами и стоками;
- е) возможность расширения производственной зоны сельскохозяйственных предприятий;

ж) осуществление строительных и монтажных работ индустриальными методами;

и) возможность строительства и ввода сельскохозяйственных предприятий в эксплуатацию пусковыми комплексами или очередями,

к) восстановление (рекультивацию) земель, нарушенных при строительстве, и нанесение снимаемого плодородного слоя почвы на малопродуктивные земли,

л) технико-экономическую эффективность планировочных решений

3.2. При разработке схем генеральных планов реконструируемых производственных зон сельских населенных пунктов и генеральных планов реконструируемых сельскохозяйственных предприятий следует предусматривать:

- а) концентрацию производственных объектов на одном земельном участке;
- б) планировку и застройку производственных зон с выявлением земельных участков для расширения реконструируемых и размещения новых сельскохозяйственных предприятий;
- в) ликвидацию малодеятельных подъездных путей и дорог,
- г) ликвидацию мелких и устаревших предприятий и объектов, не имеющих земельных участков для дальнейшего развития, а также предприятий и объектов, в которых миновала надобность, или оказывающих отрицательное влияние на селитебную зону, соседние предприятия и окружающую среду;
- д) обязательную рекультивацию земельных участков ликвидируемых предприятий и объектов;
- е) улучшение благоустройства производственных территорий и санитарно-защитных зон, повышение архитектурного уровня застройки;
- ж) организацию площадок для стоянки автомобильного транспорта;
- и) технико-экономическую эффективность планировочных решений.

3.3. Для реконструируемых сельскохозяйственных предприятий, выделяющих производственные вредности, необходимо предусматривать внедрение более совершенной технологии производства, применение более эффективных средств и установок по улавливанию и утилизации производственных выбросов

3.4. Территории производственных зон, как правило, не должны разделяться на обособленные участки железными или автомобильными дорогами общей сети, а также реками

На обособленных земельных участках производственных зон сельских населенных пунктов следует размещать предприятия и объекты, санитарно-защитные зоны которых свыше 500 м.

3.5. Животноводческие, птицеводческие и звероводческие фермы, ветеринарные учреждения и предприятия по производству молока, мяса и яиц на промышленной основе следует располагать с подветренной стороны по отношению к другим сельскохозяйственным объектам и селитебной зоне.

Склады минеральных удобрений и химических средств защиты растений следует располагать с

подветренной стороны по отношению к жилым, общественным и производственным зданиям.

3.6. Сельскохозяйственные предприятия, здания и сооружения, размещаемые в производственных зонах сельских населенных пунктов, следует объединять в соответствии с особенностями производственных процессов, одинаковых для данных объектов, санитарных, зооветеринарных и противопожарных требований, грузооборота, видов обслуживаемого транспорта, потребления воды, пара, электроэнергии, с учетом очередности строительства, организуя при этом участки.

- а) площадок предприятий,
- б) общих объектов подсобных производств,
- в) складов.

3.7. Площадки сельскохозяйственных предприятий должны разделяться на следующие функциональные площадки.

- а) производственную;
- б) хранения и подготовки сырья (кормов),
- в) хранения и переработки отходов производства.

Деление на указанные площадки допускается уточнять с учетом конкретных условий строительства.

3.8. Главный проходной пункт площадки сельскохозяйственных предприятий надлежит предусматривать со стороны основного подхода или подъезда

При устройстве нескольких проходных пунктов их следует располагать на расстоянии не более 1,5 км друг от друга, с учетом остановок общественного пассажирского транспорта.

3.9. Перед проходными пунктами следует предусматривать площадки из расчета 0,15 м² на одного работающего (в наибольшую смену), пользующегося этим пунктом.

Примечание Площадки при главных проходных пунктах должны быть оформлены цветочными газонами, светильниками и другими малыми архитектурными формами.

3.10. Площадки для стоянки автотранспорта, принадлежащего гражданам, следует предусматривать на первую очередь — 2 автомобиля, на расчетный срок — 7 автомобилей на 100 работающих в двух смежных сменах. Размеры земельных участков указанных площадок следует принимать из расчета 25 м² на 1 автомобиль.

3.11. Планировочные решения и ориентация зданий и сооружений сельскохозяйственных предприятий должны приниматься в соответствии с нормами технологического проектирования.

3.12. Здания с продольными аэрационными фонарями и здания с проемами в стенах, используемыми для аэрации помещения, следует ориентировать продольной осью перпендикулярно или под углом не менее 45° к преобладающему направлению ветров в летний период.

3.13. В районах со снежным покровом более 50 см за зиму необходимо предусматривать сквозное проветривание площадок предприятий.

Для этого проезды, продольные оси крупных зданий, сооружений и фонари (кроме аэрационных) следует располагать параллельно или под углом не более 45° к преобладающему направлению ветров в зимний период.

3.14. Ветеринарные учреждения (за исключением ветсанпропускников), котельные, навозохранилища открытого типа следует размещать с подветренной стороны по отношению к животноводческим, птицеводческим и звероводческим зданиям и сооружениям.

3.15. Теплицы и парники следует располагать, как правило, на южных или юго-восточных склонах, с наивысшим уровнем грунтовых вод не менее 1,5 м от поверхности земли.

При планировке земельных участков теплиц и парников необходимо соблюдать следующие требования:

основные сооружения должны группироваться по их функциональному назначению (теплицы, парники, площадки с обогреваемым грунтом), при этом должна предусматриваться система проездов и проходов, обеспечивающая необходимые условия для механизации трудоемких процессов,

при отсутствии естественной защиты теплиц и парников от зимних ветров следует предусматривать устройство снего- и ветрозащитных полос.

3.16. Склады и хранилища сельскохозяйственной продукции следует располагать на хорошо проветриваемых земельных участках с наивысшим уровнем грунтовых вод не менее 1,5 м от поверхности земли.

3.17. Здания и сооружения с производствами категорий А, Б и В, а также склады минеральных удобрений и химических средств защиты растений следует располагать с подветренной стороны (по среднегодовой розе ветров) по отношению к другим производственным зданиям и сооружениям.

Примечание. При проектировании животноводческих, птицеводческих и звероводческих предприятий размещение кормоцехов и складов грубых кормов следует принимать по соответствующим нормам технологического проектирования.

3.18. Здания и сооружения должны быть простой формы, обеспечивающей возможность широкого применения индустриальных методов строительства

3.19. Здания, образующие полузамкнутые двory, допускается применять в тех случаях, когда другие планировочные решения не могут быть приняты по условиям технологии.

Полузамкнутые двory следует располагать длинной стороной параллельно преобладающему направлению ветров или с отклонением не более 45°, при этом открытая сторона двory зданий П-образной формы должна быть обращена на наветренную сторону ветров преобладающего направления.

Ширина полузамкнутого двory должна быть не менее 12 м.

П р и м е ч а н и я 1 Полузамкнутым считается двор, образованный тремя примыкающими друг к другу зданиями и имеющий отношение глубины к ширине более единицы

2 Здания в два этажа и более, образующие полузамкнутый двор с отношением глубины двора к ширине более 3, а также при возможности скопления во дворе вредных веществ в количестве, превышающем допустимую нормативную концентрацию, должны иметь открытый проем шириной не менее 4 м и высотой не менее 4,5 м, расположенный против незастроенной стороны двора

3. В Северной строительной-климатической зоне открытая сторона полузамкнутого двора должна быть обращена на подветренную сторону ветров преобладающего направления, при другой ориентации двора перед его открытой частью необходимо располагать здания или ограждения.

3.20. Здания, образующие замкнутые со всех сторон дворы, допускается применять только при наличии технологических и планировочных обоснований с соблюдением следующих условий.

а) ширина двора должна быть не менее наибольшей высоты образующих двор частей здания, но не менее 18 м;

б) с двух противоположных сторон двора должны предусматриваться открытые проезды шириной не менее 4 м и высотой не менее 4,5 м.

3.21. В замкнутых и полузамкнутых дворах предусматривать пристройки к зданиям, а также размещать отдельно стоящие здания или сооружения, как правило, не допускается.

П р и м е ч а н и е. В исключительных случаях, при соответствующих обоснованиях, допускается устраивать в указанных дворах пристройки с производствами, не выделяющими вредности, и при условии, что они будут занимать не более 25 % длины стены, а ширина двора в месте пристройки будет не менее наибольшей высоты противостоящего здания, но не менее противопожарного расстояния

3.22. Производственные и вспомогательные здания сельскохозяйственных предприятий следует объединять, соблюдая технологические, строительные и санитарные нормы при технико-экономическом обосновании такого объединения.

Трансформаторные подстанции и распределительные пункты напряжением 6—10 кВ, вентиляционные камеры и установки, насосные по перекачке негорючих жидкостей и газов, промежуточные расходные склады, кроме складов легковоспламеняющихся и горючих жидкостей и газов, следует проектировать, как правило, встроенными в производственные здания или пристроенными к ним.

3.23. Разбивочные оси противостоящих зданий, располагаемых на площадке предприятия, как правило, должны совпадать.

3.24. Пожарные депо надлежит располагать на отдельных участках с выездами на дороги общей сети, при этом выезды из пожарных депо не должны пересекать скотопрогонов.

Пожарное депо, как правило, должно обслуживать производственную и селитебную зоны сельского населенного пункта.

Место расположения пожарного депо следует выбирать из расчета радиуса обслуживания предприятий с преобладающими в них производствами категорий А, Б и В — 2 км и Г и Д — 4 км, а селитебной зоны населенного пункта — 3 км

П р и м е ч а н и е В случае превышения указанного радиуса на площадках сельскохозяйственных предприятий необходимо предусматривать пожарный пост на 1 автомобиль. Пожарный пост допускается встраивать в производственные или вспомогательные здания

3.25. Размеры земельных участков пожарных депо и постов следует принимать в соответствии со строительными нормами и правилами по проектированию генеральных планов промышленных предприятий.

4. ВЪЕЗДЫ, ПРОЕЗДЫ И РАССТОЯНИЯ МЕЖДУ ЗДАНИЯМИ И СООРУЖЕНИЯМИ

4.1. Внешние грузовые и пассажирские транспортные связи производственной зоны следует предусматривать в соответствии с проектом районной планировки и генеральным планом населенного пункта.

Сеть дорог должна обеспечивать транспортные связи со всеми сельскохозяйственными предприятиями и селитебной зоной.

4.2. Выбор видов транспорта следует производить на основе технико-экономических обоснований, предпочитая, как правило, безрельсовый транспорт.

4.3. Железнодорожные подъездные пути предприятий размещать в пределах селитебной зоны сельских населенных пунктов не допускается.

Расстояния от зданий и сооружений сельскохозяйственных предприятий до оси железнодорожного пути общей сети должны приниматься по соответствующим нормам технологического проектирования, но не менее:

40 м — от зданий и сооружений II степени огнестойкости

50 м — « « « « III « «

60 м — « « « « IV—V « «

4.4. Пересечение на площадках сельскохозяйственных предприятий транспортных потоков готовой продукции, кормов и навоза не допускается.

4.5. Площадки сельскохозяйственных предприятий размером более 5 га должны иметь не менее двух въездов, расстояние между которыми по периметру ограждения должно быть не более 1500 м.

4.6. Расстояния от рабочих мест на открытом воздухе или в неотопливаемых помещениях до санитарно-бытовых помещений (за исключением уборных) не должны превышать 500 м, а в Северной строительной-климатической зоне — 300 м.

При доставке рабочих от санитарно-бытовых помещений к месту работы и обратно транспортными средствами от рабочих мест до указанных помещений не нормируются.

4.7. Ширину проездов на площадках сельскохозяйственных предприятий надлежит принимать из условий наиболее компактного размещения транспортных и пешеходных путей, инженерных сетей, полос озеленения с учетом возможной снеготранспортируемости дорог, но не менее противопожарных, санитарных и зооветеринарных расстояний между противостоящими зданиями и сооружениями.

4.8. Автомобильные дороги и тротуары сельскохозяйственных предприятий следует проектировать в соответствии со строительными нормами и правилами по проектированию автомобильных дорог.

4.9. Ширину ворот для въездов на площадки сельскохозяйственных предприятий надлежит принимать на 1,5 м более ширины принятых для этих предприятий типов автомобилей или сельскохозяйственных машин, но не менее 4,5 м, а ширину ворот для железнодорожных въездов принимать: для колеи 1520 мм — по ГОСТ 9238—73, для колеи 750 мм — по ГОСТ 9720—76.

4.10. Расстояния от зданий и сооружений до оси внутриворота железнодорожных путей следует принимать по табл. 1.

Т а б л и ц а 1

Здания и сооружения	Расстояние, м	
	Колея 1520 мм	Колея 750 мм
1. Наружные грани стен или выступающих частей здания — пилястр, контрфорсов, тамбуров, лестниц и т.п. а) при отсутствии выходов из зданий	По габариту приближения строений к железнодорожным путям (ГОСТ 9238—73 и ГОСТ 9720—76)	
б) при наличии выходов из зданий	6	6
в) при наличии выходов из зданий и устройстве ограждающих барьеров (длинной не менее 10 м), расположенных между выходами из зданий и железнодорожными путями параллельно стенам зданий	4,1	3,5
2. Отдельно стоящие колонны, бункера, эстакады и т.п., погрузочные сооружения, платформы, рампы, тарные хранилища, сливные устройства, сыпные пункты и т.п.	По габариту приближения строений к железнодорожным путям (ГОСТ 9238—73 и ГОСТ 9720—76)	
3. Ограждения, опоры путепроводов, контактной сети, воздушных линий связи и СЦБ, воздушные трубопроводы	То же	
4. То же, в условиях реконструкции на перегонах	»	
5. То же, в условиях реконструкции на станциях	»	

Продолжение табл. 1

Здания и сооружения	Расстояние, м	
	Колея 1520 мм	Колея 750 мм
6. Склад круглого леса емкостью менее 10 000 м ³	5	4,5

П р и м е ч а н и е Внешние ограждения площадок предприятий, для которых требуется специальная охрана, следует размещать на расстоянии не менее 5 м от оси железнодорожных путей

4.11. Вводы железнодорожных путей в здания сельскохозяйственных предприятий, как правило, должны быть тупиковыми. Сквозные железнодорожные вводы допускаются только при соответствующих обоснованиях.

При вводе железнодорожных путей в здания необходимо предусматривать перед воротами прямой горизонтальный участок длиной не менее длины наиболее длинного вагона или локомотива. В условиях реконструкции сельскохозяйственных предприятий, зданий и сооружений длину этого участка допускается уменьшить до 2 м, предусматривая в необходимых случаях уширение ворот здания с учетом обеспечения габарита приближения строения.

4.12. При применении канатных подвесных дорог расстояния от габаритов подвижного состава канатной дороги до зданий, сооружений, планировочных отметок территории следует принимать в соответствии со строительными нормами и правилами по проектированию промышленного транспорта.

4.13. Расстояния от зданий и сооружений до края проезжей части автомобильных дорог следует принимать по табл. 2.

4.14. К зданиям и сооружениям по всей их длине должен быть обеспечен свободный подъезд пожарных автомобилей. с одной стороны здания или сооружения — при ширине их до 18 м и с двух сторон — при ширине более 18 м.

Т а б л и ц а 2

Здания и сооружения	Расстояние, м
1. Наружные грани стен зданий а) при отсутствии въезда в здание и при длине здания до 20 м	1,5
б) то же, более 20 м	3
в) при наличии въезда в здание для электрокар, автопогрузчиков и двухосных автомобилей	8
г) при наличии въезда в здание трехосных автомобилей	12
2. Ограждения площадок предприятия	1,5
3. Ограждения опор эстакад, осветительных столбов, мачт и других сооружений	0,5
4. Ограждения охраняемой части предприятия	5
5. Оси параллельно расположенных путей колеи 1520 мм	3,75
6. То же, колеи 750 мм	3

Расстояние от края проезжей части дорог или спланированной поверхности, обеспечивающей подъезд пожарных машин, до зданий или сооружений должно быть не более 25 м

4.15. К водоемам, являющимся источниками противопожарного водоснабжения, а также к градирням, брызгальным бассейнам и другим сооружениям, вода из которых может быть использована для тушения пожара, надлежит предусматривать подъезды с площадками для разворота автомобилей.

4.16. Расстояния между зданиями и сооружениями сельскохозяйственных предприятий в зависимости от степени их огнестойкости следует принимать по табл. 3 и 4.

Т а б л и ц а 3

Степень огнестойкости зданий или сооружений	Расстояния, м, при степени огнестойкости зданий или сооружений		
	II	III	IV—V
II	Не нормируются для зданий и сооружений с производствами категорий Г и Д, 9 — для зданий и сооружений с производствами категорий А, Б и В (см. примеч. 4)	9	12
III	9	12	15
IV—V	12	15	18

П р и м е ч а н и я 1. Расстояния между зданиями и сооружениями, приведенные в табл. 3, принимаются в свету между наружными стенами или конструкциями. При наличии выступающих конструкций зданий или сооружений более чем на 1 м и выполненных из сгораемых материалов наименьшим расстоянием считается расстояние между этими конструкциями.

2 Расстояния между зданиями и сооружениями не нормируются

а) если суммарная площадь полов зданий или сооружений III—IV—V степени огнестойкости не превышает нормируемой площади полов одного здания, допускаемой между противопожарными стенами; при этом нормируемая площадь принимается по наиболее пожароопасному производству и низшей степени огнестойкости зданий и сооружений;

б) если стена более высокого здания или сооружения, выходящая в сторону другого здания, удовлетворяет требованиям, предъявляемым к ней, как к противопожарной стене по пределу огнестойкости;

в) если здания и сооружения III степени огнестойкости независимо от пожарной опасности размещаемых в них производств имеют противостоящие глухие стены или стены с проемами, заполненными стеклоблоками или армированным стеклом с пределом огнестойкости не менее 0,75 ч.

3 Расстояния, приведенные в табл. 3, от зданий и сооружений любой огнестойкости до зданий и сооружений IV и V степени в местностях СССР, находящихся за Северным полярным кругом, на береговой полосе Берингова пролива, Берингова и Охотского морей, Татарского пролива, на полуострове Камчатка, на острове Сахалин, на Курильских и Командорских островах, увеличиваются на 25 %. Ширина береговой полосы принимается равной 100 м, но не далее чем до ближайшего горного хребта

4 Указанное в таблице расстояние для зданий и сооружений II степени огнестойкости с производствами категорий А, Б и В уменьшается с 9 до 6 м при соблюдении одного из следующих условий: если здания и сооружения оборудуются стационарными автоматическими системами пожаротушения, если здания и сооружения оборудуются автоматической пожарной сигнализацией, если удельная загрузка горючими веществами в зданиях менее или равна 10 кг на 1 м² площади этажа

5. Расстояние от зданий и сооружений предприятий (независимо от степени их огнестойкости) до границ лесного массива хвойных пород следует принимать равным 50 м, лиственных пород — 20 м.

Т а б л и ц а 4

Склады	Емкость складов	Расстояние, м, при степени огнестойкости зданий и сооружений		
		II	III	IV—V
1 Открытого хранения сена, соломы, льна, конопля, необмолоченного хлеба, хлопка	Не нормируется	30	39	48
2 Открытого хранения табачного и чайного листа, коконов	До 25 т	15	18	24

П р и м е ч а н и я При складировании материалов под навесами расстояния, указанные в табл. 4, могут быть уменьшены в два раза.

2 Расстояния, указанные в табл. 4, следует определять от границы площадей, предназначенных для размещения (складирования) указанных материалов

3. Расстояния от складов указанного в табл. 4 назначения до зданий и сооружений с производствами категорий А, Б и Г увеличиваются на 25 %.

4. Расстояния от складов, указанных в табл. 4, до складов других сгораемых материалов следует принимать как до зданий или сооружений IV—V степени огнестойкости.

5. Расстояния от указанных в табл. 4 складов открытого хранения до границ леса следует принимать не менее 100 м.

6 Расстояния от складов, не указанных в табл. 4, следует принимать в соответствии со строительными нормами и правилами по проектированию генеральных планов промышленных предприятий

4.17. Расстояния между зданиями, освещаемыми через оконные проемы, должны быть не менее наибольшей высоты (до верха карниза) противостоящих зданий.

5. ИНЖЕНЕРНАЯ ПОДГОТОВКА И БЛАГОУСТРОЙСТВО

5.1. Мероприятия по инженерной подготовке площадок сельскохозяйственных предприятий следует устанавливать в зависимости от их ин-

женерно-геологических условий, а также объемно-планировочных решений зданий и сооружений, размещаемых на площадке.

5.2. При назначении проектных отметок площадок сельскохозяйственных предприятий, зданий и сооружений следует предусматривать максимальное сохранение рельефа и существующих зеленых насаждений, минимальную разность между объемами выемок и насыпей, сбор и отвод атмосферных вод с площадки предприятия.

5.3. Сплошную вертикальную планировку допускается применять при плотности застройки более 25 %.

В остальных случаях следует предусматривать выборочную вертикальную планировку и выполнение планировочных работ только на участках, где расположены здания или сооружения

Выборочную вертикальную планировку следует предусматривать также при наличии скальных грунтов, при необходимости сохранения леса или зеленых насаждений, а также при наличии благоприятных гидрогеологических условий.

5.4. Уклоны площадки предприятия должны приниматься не менее 0,003 и не более: для грунтов глинистых — 0,05, песчаных — 0,03 и легко размываемых (лёсс, мелкие пески) — 0,01.

5.5. Уклоны выгульных площадок для животных должны приниматься не менее 0,02 и не более 0,06.

5.6. Уровень чистого пола первого этажа в зданиях и сооружениях должен быть, как правило, на 15 см выше планировочной отметки примыкающей площадки.

5.7. Отметка пола подвальных или иных заглубленных зданий или сооружений должна быть выше уровня грунтовых вод не менее чем на 0,5 м. При необходимости устройства указанных помещений с отметкой пола ниже уровня грунтовых вод следует предусматривать гидроизоляцию помещений или понижение уровня грунтовых вод, при этом необходимо учитывать возможность подъема уровня грунтовых вод в период эксплуатации предприятия.

5.8. Отметка верха головки рельса железнодорожного пути, вводимого в здание, должна быть на уровне отметки чистого пола здания.

5.9. Отвод поверхностных вод следует осуществлять со всего бассейна стока в соответствии со строительными нормами и правилами по проектированию наружных сетей и сооружений канализации и правил по охране поверхностных вод от загрязнения сточными водами.

5.10. На участках, свободных от застройки и покрытий, а также по периметру площадки предприятия следует предусматривать озеленение. Площадь участков, предназначенных для озеленения, должна составлять не менее 15 % площади сельскохозяйственных предприятий, а при плотности застройки более 50 % — не менее 10 %.

5.11. Для насаждений на площадках сельскохозяйственных предприятий и в санитарно-защитных зонах следует подбирать местные виды

растений с учетом их санитарно-защитных и декоративных свойств и устойчивости к воздействию производственных выбросов.

Примечания. 1 В зоне размещения зданий, требующих повышенной чистоты воздуха, а также у мест воздухозабора запрещается применять для посадки древесные насаждения, выделяющие при цветении хлопья, волокнистые и опушенные семена.

2. Производственные объекты, требующие защиты от шума, необходимо ограждать древесно-кустарниковыми насаждениями с густой листвой, включая в эти насаждения деревья хвойных пород.

3. В пределах противопожарных расстояний посадка деревьев хвойных пород не допускается.

5.12. Предприятия, расположенные в районах с ветрами со средней скоростью в течение трех месяцев более 10 м/с, должны быть защищены со стороны ветров преобладающего направления полосой древесных насаждений шириной не менее 30 м.

5.13. Расстояния от зданий и сооружений до оси деревьев и кустарников следует принимать по табл. 5.

Таблица 5

Здания и сооружения	Расстояние, м	
	ство-ла де-рева	кус-тар-ника
Наружные стены зданий и сооружений	5	1,5
Край тротуаров и дорожек	0,7	0,5
Край кромок укрепленных полос обочин дорог или бровок канав	2	1
Мачты и опоры осветительной сети, колонны, галереи и эстакады	4	—
Подожвы откосов, террасы и др.	1	0,5
Подожвы или внутренние грани подпорных стенок	3	1
Подземные сети		
газопроводов, канализации	1,5	—
теплопроводов (от стенок канала) и трубопроводов тепловых сетей при бесканальной прокладке	2	1
водопроводов, дренажей	2	—
силовых кабелей и кабелей связи	2	0,7

Примечание. Расстояния от воздушных электросетей до деревьев следует принимать в соответствии с правилами устройства электроустановок (ПУЭ).

5.14. Ширину полос зеленых насаждений следует принимать не менее указанной в табл. 6.

5.15. На сельскохозяйственных предприятиях необходимо предусматривать открытые благоустроенные площадки для отдыха трудящихся из расчета 1 м² на одного работающего в наиболее многочисленную смену.

5.16. На площадках сельскохозяйственных предприятий необходимо предусматривать снятие плодородного слоя почвы в местах, где он может быть нарушен, загрязнен, подтоплен или затоплен при производстве строительных работ.

Т а б л и ц а 6

Полоса	Ширина полосы, м
1. Газон с рядовой посадкой деревьев или деревьев в одном ряду с кустарниками	2
а) однорядная посадка	5
б) двухрядная »	
2 Газон с однорядной посадкой кустарников высотой, м:	
а) свыше 1,8	1,2
б) свыше 1,2 до 1,8	1
в) до 1,2	0,8
3 Газон с групповой или куртинной посадкой деревьев	4,5
4. То же, кустарников	3
5. Газон	1

П р и м е ч а н и е При многорядной посадке кустарников указанную в табл. 6 ширину полосы следует увеличивать на 40—50 % для каждого дополнительного ряда растений.

Места и условия временного хранения, а также порядок использования снятого плодородного слоя почвы определяются органами, предоставляющими в пользование земельные участки.

5.17. Ограждение площадок животноводческих, птицеводческих и звероводческих предприятий следует предусматривать в соответствии с указаниями по проектированию ограждений площадок и участков предприятий, зданий и сооружений.

6. РАЗМЕЩЕНИЕ ИНЖЕНЕРНЫХ СЕТЕЙ

6.1. Инженерные сети на площадках сельскохозяйственных предприятий и производственных зон надлежит проектировать как единую систему инженерных коммуникаций, предусматривая, как правило, их совмещенную прокладку.

6.2. При проектировании инженерных сетей надлежит соблюдать требования соответствующих строительных норм и правил, относящихся к разрабатываемым проектам инженерных сетей.

**ПОКАЗАТЕЛИ МИНИМАЛЬНОЙ ПЛОТНОСТИ
ЗАСТРОЙКИ ПЛОЩАДОК
СЕЛЬСКОХОЗЯЙСТВЕННЫХ ПРЕДПРИЯТИЙ**

Предприятия	Минимальная плотность застройки, %
I. КРУПНОГО РОГАТОГО СКОТА	
А. Молочные при привязном содержании коров	
<i>Количество коров в стаде 50—60 %</i>	
1 На 400 коров	<u>51*</u> 45
2 » 800 »	<u>55</u> 50
<i>Количество коров в стаде 90 %</i>	
3 На 400 коров	<u>51</u> 45
4 » 800 и 1200 коров	<u>55</u> 49
Б. Молочные при беспривязном содержании коров	
<i>Количество коров в стаде 50, 60 и 90 %</i>	
5 На 800 коров	53
6. » 1200 »	56
7 » 2000 »	60
В. Мясные и мясные репродукторные	
8 На 800 и 1200 коров	<u>52**</u> 35
Г. Доращивания и откорма молодняка	
9. На 6000 и 12 000 скотомест	45
Д. Выращивания телят, доращивания и откорма молодняка	
10 На 3000 скотомест	41
11 » 6000 и 12 000 »	46
Е. Откорма крупного рогатого скота	
12 На 1000 скотомест	32
13 » 2000 »	34
14 » 3000 »	36
15 » 6000 »	42
16 » 12 000 »	43
Ж. Откормочные площадки	
17. На 2000 скотомест	62
18 » 4000 »	64
19. » 10 000 »	66
* Над чертой приведены показатели для зданий без чердаков, под чертой — с используемыми чердаками	
** Над чертой приведены показатели при хранении грубых кормов и подстилки под навесами, под чертой — при хранении в скирдах	

Предприятия	Минимальная плотность застройки, %
20. На 20 000 скотомест	67
21. » 30 000 »	71
И. Племенные	
<i>Молочные</i>	
22 На 400 коров	45
23 На 800 коров	55
<i>Мясные</i>	
24 На 400, 600 и 800 коров	40
<i>Выращивания ремонтных телок</i>	
25 На 1000 и 2000 скотомест	52
26. » 3000 »	54
27 » 6000 »	57
<i>Буйволоводческие</i>	
28 До 400 буйволиц	54
II. СВИНОВОДЧЕСКИЕ	
А. Товарные	
<i>Репродукторные</i>	
29. На 4000 голов	36
30. » 8000 »	43
31. » 12 000 и 24 000 голов	47
32. » 54 000 и 108 000 »	44
<i>Откормочные</i>	
33. На 6000, 12 000 и 24 000 голов	39
<i>С законченным производственным циклом</i>	
34 На 2000 голов	32
35 » 4000 »	37
36 » 6000 и 12 000 голов	41
37 » 24 000 »	43
38 На 54 000 голов	<u>51*</u> 34
39 » 108 000 »	<u>56</u> 38
Б. Племенные	
40. На 100 маток	38
41. » 200 »	40
42. » 300, 400 и 600 маток	50
III. ОВЦЕВОДЧЕСКИЕ	
А. Размещаемые на одной площадке	
<i>Шерстные, шерстно-мясные, мясо-сальные</i>	
43. На 2500 маток	55
44. » 5000 »	60
* Над чертой приведены показатели для широкогабаритных зданий, под чертой — для зданий павильонного типа	

Продолжение

Предприятия	Минимальная плотность застройки, %
45 На 10 000 маток	70
46. » 4000 голов ремонтного молодняка	66
<i>Мясо-шерстные</i>	
47 На 2500 маток	66
48. На 5000 маток (с использованием долголетних культурных пастбищ)	60
49 На 2500 голов ремонтного молодняка	62
<i>Шубные</i>	
50. На 1200 маток	56
51 » 4800 »	61
<i>Откормочные</i>	
52. На 2500 голов	65
53. » 5000 »	74
54. » 10 000 »	65
55. » 20 000 »	70
56 » 30 000 »	75
<i>Откормочные площадки для получения каракульчи</i>	
57. На 5000 голов	58
58. » 10 000 »	60
59. » 20 000 »	65
Б. Размещаемые на нескольких площадках	
<i>а) Шерстно-мясные на 5, 10 и 15 тыс. голов</i>	
Количество овец на одной площадке	
60. 1600, 3200 маток	62
61 4000 голов молодняка	63
62 2800 голов молодняка и 1200 валухов	68
63 1200 валухов	60
<i>б) Шерстные и шерстно-мясные (тонкорунные) на 5, 10 и 15 тыс. голов</i>	
Количество овец на одной площадке	
64. 2400 маток	66
65. 4800 маток	71
66. 2400 голов ремонтного молодняка	86
<i>в) Площадки для общефермских объектов обслуживающего назначения</i>	
67. На 5000 голов	40
68. » 10 000 »	45
69 » 15 000 »	50
В. С законченным оборотом стада	
<i>Мясо-шерстные</i>	
70. На 2500 голов	60
<i>Мясо-шерстно-молочные</i>	
71 На 2000 и 4000 голов	63

Продолжение

Предприятия	Минимальная плотность застройки, %
<i>Шубные</i>	
72. На 1600 голов	67
73. На 2400 маток и 15 000 голов откорма	54
74 » 5000 » и 20 000 » »	55
IV. КОЗОВОДЧЕСКИЕ	
А. Пуховые	
75 На 2500 голов	63
76 » 3000 »	67
Б. Шерстные	
77. На 3600 голов	64
V. КОНЕВОДЧЕСКИЕ КУМЫСНЫЕ	
78. На 50 кобылиц	38
79. » 100 »	39
80. » 150 »	40
VI. ПТИЦЕВОДЧЕСКИЕ	
А. Яичного направления	
81 На 200 тыс кур-несушек	28
82. » 300 » »	32
83. На 400 тыс. кур-несушек:	
зона промстада	30
» ремонтного молодняка	30
» родительского стада	34
» инкубатория	24
84 На 600 тыс. кур-несушек:	
зона промстада	39*
	43
» ремонтного молодняка	22
	32
» родительского стада	34
» инкубатория	39
Б. Мясного направления	
<i>Бройлерные</i>	
85. На 3 и 6 млн бройлеров:	
зона промстада	27*
	43
» родительского стада	48
» ремонтного молодняка	43
	45
» инкубатория	39
	33
» убоя	27
	30
86. На 10 млн. бройлеров:	
зона промстада	48
» родительского стада	47
» ремонтного молодняка	43
* Над чертой приведены показатели для многоэтажных, под чертой — для одноэтажных.	

Предприятия	Минимальная плотность застройки, %
зона инкубатория	37
» убоя	32
<i>Утиные</i>	
87 На 65 тыс утят	31
88 » 125 » »	32
89 » 250 » »	34
90 » 500 » »	36
91 » 1 млн утят	40
<i>Индейководческие</i>	
92 На 250 тыс индюшат	24
93 » 500 » »	28
В. Племенные	
<i>Яичного направления</i>	
94. Племязавод на 50 тыс. кур зона взрослой птицы	25
» ремонтного молодняка	28
95 Племязавод на 100 тыс. кур зона взрослой птицы	28
» ремонтного молодняка	30
96 Племярепродуктор на 100 тыс кур. зона взрослой птицы	30
» ремонтного молодняка	34
<i>Мясного направления</i>	
97 Племязавод на 50 тыс. кур: зона взрослой птицы	25
» ремонтного молодняка	25
98 Племязавод на 100 тыс кур зона взрослой птицы	31
» ремонтного молодняка	31
99 Племярепродуктор на 100 тыс кур: зона взрослой птицы	45
» ремонтного молодняка	45
VII. ЗВЕРОВОДЧЕСКИЕ И КРОЛИКОВОДЧЕСКИЕ	
100. Звероводческие	21
101 Кролиководческие	22
VIII. ТЕПЛИЧНЫЕ	
А. Многопролетные теплицы общей площадью	
102 6 га	54
103. 12 га	56
104. 18, 24 и 30 га	60
105 58 га	64
Б. Однопролетные (ангарные) теплицы	
106 Общей площадью до 5 га	41

Предприятия	Минимальная плотность застройки, %
IX. ПО РЕМОНТУ СЕЛЬСКОХОЗЯЙСТВЕННОЙ ТЕХНИКИ	
А. Центральные ремонтные мастерские для хозяйств с парком	
107. На 25 тракторов	25
108. » 50 и 75 »	28
109. » 100 »	31
110. » 150 и 200 »	35
Б. Пункты технического обслуживания бригады или отделения хозяйств с парком	
111 На 10, 20 и 30 тракторов	30
112. На 40 и более тракторов	38
X. ПРОЧИЕ ПРЕДПРИЯТИЯ	
113 По переработке или хранению сельскохозяйственной продукции	50
114 Комбикормовые — для совхозов и колхозов	27
115 По хранению семян и зерна	28

Минимальную плотность застройки допускается (при наличии соответствующих технико-экономических обоснований) уменьшать, но не более чем на 1/10 установленных настоящим приложением, при строительстве сельскохозяйственных предприятий на площадке с уклоном свыше 3 %, просадочных грунтах и в сложных инженерно-геологических условиях.

Плотность застройки площадок сельскохозяйственных предприятий определяется в процентах как отношение площади застройки предприятия к общему размеру площадки предприятия.

Подсчет площадей, занимаемых зданиями и сооружениями, производится по внешнему контуру их наружных стен на уровне планировочных отметок земли, без учета ширины отмосток.

В площадь застройки предприятия должны включаться площади, занятые зданиями и сооружениями всех видов, включая навесы, открытые технологические, санитарно-технические и другие установки, эстакады и галереи, площадки погрузочно-разгрузочных устройств, подземные сооружения (резервуары, погреба, убежища, тоннели, проходные каналы инженерных коммуникаций, над которыми не могут быть размещены здания и сооружения), а также выгулы для животных, птиц и зверей, площадки для стоянки автомобилей, сельскохозяйственных машин и механизмов, открытые склады различного назначения, при условии, что размеры и оборудование выгулов, площадок для стоянки автомобилей и складов открытого хранения принимаются по нормам технологического проектирования.

В площадь застройки также должны включаться резервные площади на площадке предприятия, указанные в задании на проектирование для размещения на них зданий и сооружений второй очереди строительства (в пределах габаритов указанных зданий и сооружений).

При подсчете площадей, занимаемых галереями и эстакадами, в площадь застройки включается проекция на горизонтальную плоскость только тех участков указанных объектов, под которыми по габаритам не могут быть размещены другие здания или сооружения, а для остальных надземных участков учитывается только площадь,

занимаемая конструкциями опор на уровне планировочных отметок земли

В площадь застройки не должны включаться площади, занятые отмостками вокруг зданий и сооружений, тротуарами, автомобильными и железными дорогами, временными зданиями и сооружениями, открытыми спортивными площадками, площадками для отдыха трудящихся, зелеными насаждениями, открытыми площадками для стоянки транспортных средств, принадлежащих гражданам, открытыми водоотводными и другими каналами, подпорными стенками, подземными сооружениями или частями их, над которыми могут быть размещены другие здания и сооружения.

СОДЕРЖАНИЕ

1. Общие положения	3
2. Размещение производственных зон и предприятий	3
3. Схемы генеральных планов производственных зон сельских населенных пунктов и генеральные планы сельскохозяйственных предприятий	5
4. Въезды, проезды и расстояния между зданиями и сооружениями	7
5. Инженерная подготовка и благоустройство	9
6. Размещение инженерных сетей	11
Приложение. Показатели минимальной плотности застройки площадок сельскохозяйственных предприятий	12

СТРОИТЕЛЬНЫЕ НОРМЫ И ПРАВИЛА

СНиП II-97-76. Генеральные планы сельскохозяйственных предприятий

Зав. изд. отд. *Л.Ф. Калинина*
Редактор *Л.Н. Кузьмина*
Технический редактор *Л.Я. Голова*
Корректор *И.Н. Грачева*
Компьютерная верстка *А.Н. Кафиева*

Подписано в печать 29.11.99. Формат 60x84 1/8.
Печать офсетная Усл печ л 1,86
Тираж 50 экз. Заказ № 2245

Федеральное государственное унитарное предприятие
«Центр проектной продукции в строительстве» (ФГУП ЦПП)
127238, Москва, Дмитровское ш , 46, корп 2

Тел/факс (095) 482-42-65 — приемная.
Тел (095) 482-42-94 — отдел заказов;
(095) 482-41-12 — проектный отдел;
(095) 482-42-97 — проектный кабинет.

Шифр подписки 50.2.23

ВНИМАНИЕ!

**Письмом Госстроя России от 15 апреля 2003 г.
№ НК-2268/23 сообщается следующее.**

Официальными изданиями Госстроя России, распространяемыми через розничную сеть на бумажном носителе и имеющими на обложке издания соответствующий голографический знак, являются.

справочно-информационные издания. «Информационный бюллетень о нормативной, методической и типовой проектной документации» и Перечень «Нормативные и методические документы по строительству», издаваемые государственным унитарным предприятием «Центр проектной продукции в строительстве» (ГУП ЦПП), а также научно-технический, производственный иллюстрированный журнал «Бюллетень строительной техники» издательства «БСТ», в которых публикуется информация о введении в действие, изменении и отмене федеральных и территориальных нормативных документов,

нормативная и методическая документация, утвержденная, согласованная, одобренная или введенная в действие Госстроем России, издаваемая ГУП ЦПП.